

4.1.3 Reducir en un 30% la tasa de deforestación hasta el 2013			
Indicador Meta	Tasa de deforestación por conversión del uso del suelo	1,75%	2000-2005
Indicador de apoyo	Tasa de deforestación de manglares	N/D	
	Variación de superficie de páramos (hectáreas)	N/D	
	Porcentaje de degradación de suelos	N/D	
4.2.1 Reducir a 0,0001 mg/l la presencia de mercurio en la actividad minera hasta el 2013			
Indicador Meta	Concentración de mercurio en el agua (mg/l)	N/D	
4.3.1 Aumentar en 1.091 MW la capacidad instalada, hasta el 2013, y 487 MW más hasta el 2014			
Indicador Meta	Capacidad instalada (MW) en el sistema nacional interconectado	4155	2008
Indicadores de apoyo	Generación por fuente de energía (MW)	Hidráulica: 2.032,55 Térmica: 2.120,44 Eólica: 2.40 Solar: 0,02	2008
4.3.2 Disminuir la huella ecológica de tal manera que no sobrepase la biocapacidad del Ecuador hasta el 2013			
Indicador Meta	Huella ecológica	2,57	2008
4.3.3 Alcanzar el 6% de participación de energías alternativas en el total de la capacidad instalada			
Indicador Meta	Participación de energías alternativas en el total de la capacidad instalada	0,10%	2008
Indicador de apoyo	Porcentaje de utilización de gas natural en usos energéticos de la industria	45%	2006
4.3.4 Alcanzar el 97% las viviendas con servicio eléctrico hasta el 2013			
Indicador Meta	Porcentaje de viviendas con servicio eléctrico	95,50%	2008
4.3.5 Alcanzar el 98% las viviendas en zona urbana con servicio eléctrico hasta el 2013			
Indicador Meta	Porcentaje de viviendas en el área urbana con servicio eléctrico	97,90%	2008
4.3.6 Alcanzar el 96% las viviendas zona rural con servicio eléctrico hasta el 2013			
Indicador Meta	Porcentaje de viviendas en el área rural con servicio eléctrico	90,40%	2008
4.4.1 Mantener las concentraciones promedio anuales de contaminantes de aire bajo los estándares permisibles hasta el 2013			
Indicador Meta	Concentración promedio anual de los contaminantes comunes del aire	PM10= 30,09 PM2,5=17,24 SO2= 7,69	2008
4.4.2 Remediar el 60% de los pasivos ambientales hasta el 2013			
Indicador Meta	Porcentaje de pasivos ambientales remediados	0	2008
4.4.3 Reducir en 40% la cantidad de PBC hasta el 2013			
Indicador Meta	Cantidad de PBC	5.446.657	2008



4.4.4 Reducir en 60% la cantidad de plaguicidas (COPS) hasta el 2013		7.374,28	2008	Ministerio del Ambiente
Indicador Meta	Cantidad de Plaguicidas			
4.5.1 Reducir el 23% el nivel de amenaza alto del índice de vulnerabilidad de ecosistemas a cambio climático, y al 69% el nivel de amenaza medio hasta el 2013				
Indicador Meta	Porcentaje de cantones que presentan un nivel de amenaza alto con respecto al total de cantones	ALTO=24% MEDIO=71% BAJO=5%	2003	Ministerio del Ambiente
OBJETIVO 5: Garantizar la soberanía y la paz, e impulsar la inserción estratégica en el mundo y la integración latinoamericana				
5.1.1 Reducir la pobreza por NBI en la frontera norte en un 25% en el área urbana, y en un 50% en el área rural hasta el 2013		Valor	Año	Fuente
Indicador Meta	Pobreza por NBI en frontera norte (urbano y rural)	33.9% urbano 83.55% rural	2008	INEC - ENEMDU
Indicadores de apoyo	Pobreza por NBI en las provincias de la frontera norte	Pobreza por NBI	2006	INEC-ECV 2005-2006
	Carchi	53.00%	2006	INEC-ECV 2005-2006
	Esmeraldas	69.20%	2006	INEC-ECV 2005-2006
	Imbabura	45.40%	2006	INEC-ECV 2005-2006
	Sucumbios	71.40%	2006	INEC-ECV 2005-2006
Orellana	71.40%	2006	INEC-ECV 2005-2006	
5.1.2 Reducir la pobreza por NBI en la frontera sur en un 20% en el área urbana, y en un 50% en el área rural hasta el 2013				
Indicador Meta	Pobreza por NBI en frontera sur (urbano y rural)	25.5% urbano 79% rural	2008	INEC - ENEMDU
5.1.3 Reducir la pobreza por NBI en la frontera centro en un 25% en el área urbana, y en un 50% en el área rural hasta el 2013				
Indicador Meta	Pobreza por NBI en frontera centro (urbano y rural)	30% urbano 81.20% rural	2008	INEC - ENEMDU
5.1.4 No existencia de conflictos con fuerzas regulares e irregulares que afecten la soberanía nacional o amenacen al Estado hasta el 2013				
Indicador Meta	Número de conflictos con fuerzas regulares e irregulares que afecten la soberanía nacional o amenacen al Estado	1	2008	Ministerio de Defensa Nacional
Indicadores de apoyo	Porcentaje de personas con cédula en cantones de la frontera norte respecto a la población total en cantones de la frontera norte	N/D		
5.2.1 Disminuir a la mitad el uso inadecuado de GLP doméstico hasta el 2013				
Indicador Meta	Millones de Kilos de GLP doméstico utilizados inadecuadamente	20.23 millones de kilos	2006	INEC-ECV
5.3.1 Sustituir importaciones de maíz, pasta de soya, trigo y cebada hasta reducir la participación al 40% hasta el 2013				
Indicador Meta	Participación de las importaciones de maíz, trigo, pasta de soya y cebada en el consumo total	0,6	2008	Banco Central del Ecuador (datos de importaciones), SIGAGRO (Datos de demanda aparente)

5.4.1 Alcanzar el 60% de los flujos de cooperación contabilizados en el presupuesto nacional hasta el 2013		2008	2008	Agencia de Cooperación Internacional
Indicador Meta	Porcentaje de fondos de cooperación para el sector público no financiero contabilizada en el presupuesto nacional.	0,0933	2008	Agencia de Cooperación Internacional
Indicador de apoyo	Porcentaje de programas y proyectos de la cooperación internacional para el sector público no financiero que utilizan el sistema nacional de Gestión de Finanzas Públicas (E-SIGEF)	17,50%	2008	Agencia de Cooperación Internacional
5.5.1 Incrementar a 0,4 el índice de integración latinoamericana hasta el 2013				
Indicador Meta	Índice de integración latinoamericana	0,29	2008	Secretaría Nacional de Planificación y Desarrollo
Indicadores de apoyo	Balanza comercial con los países de la UNASUR (miles de USD)	-1.788.609,78	2008	Banco Central del Ecuador
	Saldo en la balanza comercial con Perú (miles de USD)	1.167.815,34	2008	Banco Central del Ecuador
	Saldo en la balanza comercial con Colombia	-951.772,45	2008	Banco Central del Ecuador
5.6.1 Incrementar a 0,95 la razón de exportaciones industriales sobre las exportaciones de productos primarios no petroleros hasta el 2013				
Indicador Meta	Razón de exportaciones industriales sobre exportaciones de productos primarios no petroleros	0,85	2008	Banco Central del Ecuador
Indicador de apoyo	Tasa de crecimiento de las exportaciones no tradicionales	11,30%	2008	Banco Central del Ecuador
5.6.2 Reducir a 0,65 la concentración de las exportaciones por destino hasta el 2013				
Indicador Meta	Concentración de las exportaciones por país de destino.	0,729	2008	Banco Central del Ecuador
Indicadores de apoyo	Saldo de la balanza comercial con la CAN (miles de USD)	-1.757,90	2008	Banco Central del Ecuador
	Saldo de la balanza comercial con los países de América del Sur (excluido países de la CAN)	-2.009.466,39	2008	BCE
	Saldo de la balanza comercial con los países de Asia Pacífico (Japón y Taiwan)	753.803,45	2008	BCE
	Saldo de productos no petroleros con EEUU	-1.320.204,07	2008	BCE
5.6.3 Disminuir en un 13% la concentración de las importaciones por país de origen hasta el 2013				
Indicador Meta	Concentración de las importaciones por país de origen.	0,633	2008	Banco Central del Ecuador
OBJETIVO 6: Garantizar el trabajo estable, justo y digno en su diversidad de formas				
6.2.1 Tender a 1 en la igualdad de horas dedicadas al trabajo reproductivo hasta el 2013		Valor	Año	Fuente
Indicador Meta	Razón de las horas dedicadas al trabajo reproductivo entre mujeres y hombres	2,8 trabajo doméstico 2,4 cuidado de hijos 0,2 trabajo voluntario	2008	INEC - Módulo de Uso del Tiempo
Indicador de apoyo	Carga global de trabajo para hombres y mujeres	65,52	2008	INEC - ENEMDU_DIC_2008
6.3.1 Aumentar a 1,57 millones el número de visitantes extranjeros hasta el 2013				
Indicador Meta	Número de visitantes extranjeros	1.005 (miles de personas)	2008	INEC - Ministerio de Turismo
Indicador de apoyo	Ingreso neto de divisas por concepto de turismo	492	2006	Ministerio de Turismo
	Número de visitantes nacionales al Sistema Nacional Áreas Protegidas	293	2006	Ministerio de Turismo
6.3.2 Duplicar el porcentaje de personas con participación activa en asociaciones de productores, comerciantes o agricultores hasta el 2013				
Indicador Meta	Porcentaje de personas con participación activa en asociaciones de productores, comerciantes o agricultores	0,024	2008	INEC - ENEMDU junio 2008



6.4.1 Disminuir en un 27% el porcentaje de personas que recibe un salario menor al mínimo vital hasta el 2013					
Indicador Meta	Porcentaje de personas que recibe un salario menor al mínimo vital	41,30%	2008	INEC - ENEMDU	
Indicador de apoyo	Brecha entre el costo de la canasta básica e ingreso mínimo	30,30%	2006	Ministerio de Trabajo - INEC - ENEMDU 2006	
	Porcentaje de servicio doméstico cuyo salario es inferior al mínimo	15,97%	2006	INEC - ENEMDU	
6.5.1 Disminuir en 10 puntos el subempleo bruto nacional hasta el 2013					
Indicador Meta	Tasa de subempleo bruto nacional	58,10%	2008	INEC - ENEMDU	
Indicadores de apoyo	Tasa de subempleo de personas jóvenes (entre 16 y 29 años de edad)	51,70%	2006	INEC - ENEMDU 2006	
	Porcentaje de personas con alguna discapacidad que trabajan en el sector público	10,83%	2004	INEC - ENEMDU_DIC_2004- Módulo de discapacidades	
	Porcentaje de la población tercerizada en relación a la población ocupada de 10 años y más	0,28%	2008	INEC - ENEMDU_DIC_2008	
	Tasa de ocupación plena	35,78%	2008	INEC - ENEMDU	
6.5.2 Revertir la tendencia creciente del desempleo juvenil y reducirlo en un 24% hasta el 2013					
Indicador Meta	Tasa de desempleo para personas entre 16 y 29 años	11,60%	2008	INEC - ENEMDU	
Indicadores de apoyo	Tasa de desempleo	5,90%	2008	INEC - ENEMDU	
	Tasa de desempleo de personas con discapacidad	5%	2004	INEC - ENEMDU_DIC_2004- Módulo de discapacidades	
	Tasa de desempleo de mujeres	8,23%	2008	INEC - ENEMDU	
6.5.3: Incrementar en un 40% el acceso a la educación superior de los jóvenes de los quintiles 1 y 2 hasta el 2013					
Indicador Meta	Tasa neta de matrícula en Educación Superior de quintiles 1 y 2	Q1: 10% Q2: 16%	2008	INEC-ENEMDU	
6.7.1 Incrementar en un 25% la productividad media laboral en el sector industrial hasta el 2013					
Indicador Meta	Productividad media laboral en el sector industrial	13623	2008	Banco Central del Ecuador	
Indicador de apoyo	Tasa de siniestralidad	N/D			
6.7.2 Aumentar en 4 veces el porcentaje de la PEA que recibe capacitación pública para su beneficio profesional hasta el 2013					
Indicador Meta	Porcentaje de la PEA que recibe capacitación pública para su beneficio profesional	2,00%	2006	INEC - ECV	
OBJETIVO 7: Construir y fortalecer espacios públicos, interculturales y de encuentro común					
7.3.1 Triplicar el porcentaje de personas que realiza actividades recreativas y/o de esparcimiento en lugares turísticos nacionales hasta el 2013					
Indicador Meta	Porcentaje de personas que realiza actividades recreativas y/o de esparcimiento en lugares turísticos nacionales.	10,10%	2007	INEC-ENEMDU, Módulo de Uso del Tiempo	
Indicador de apoyo	Porcentaje de tiempo semanal dedicado al ocio o recreación	13,10%	2005	INEC-ENEMDU	

OBJETIVO 7: Construir y fortalecer espacios públicos, interculturales y de encuentro común

Valor	Año	Fuente
10,10%	2007	INEC-ENEMDU, Módulo de Uso del Tiempo
13,10%	2005	INEC-ENEMDU

7.4.1 Aumentar en 40% el tiempo semanal dedicado a la cultura hasta el 2013		2007	INEC-ENEMDU, Módulo de Uso del Tiempo
Indicador Meta	Tiempo semanal promedio dedicado a la cultura	4,11 horas	
	Variación del número de bienes y servicios para uso y disfrute de la ciudadanía en espacios públicos	N/D	
	Porcentaje de usuarios de escenarios deportivos en relación con la población a nivel cantonal	N/D	
Indicadores de apoyo	Porcentaje de escenarios deportivos de calidad respecto del total	N/D	
	Crecimiento del número de expresiones culturales, producción literaria y artística diversas, difundidas a nivel internacional, nacional y local, auspiciadas y financiada por el Estado.	N/D	
	Crecimiento del número de investigaciones con enfoque multidisciplinario que generan alternativas económicas, culturales y sociales	N/D	
7.8.1 Disminuir en un 20% la mortalidad por accidentes de tránsito hasta el 2013			
Indicador Meta	Tasa de mortalidad por accidentes de tránsito por 100.000 habitantes	19,49	2008
			INEC-Estadísticas Vitales
7.8.2 Disminuir la tasa de homicidios en un 50% hasta el 2013			
Indicador Meta	Tasa de homicidios por cada 100 mil habitantes	18	2008
	Tasa de denuncia de homicidios/asesinatos	18,8	2008
	Porcentaje de familias cuyos ingresos se vieron afectados por hechos delictivos	0,04%	2006
Indicadores de apoyo	Tasa de denuncia de delitos contra las personas (por 100 mil habitantes)	1.440	2008
			INEC-ECV 2005-2006
			Policía Judicial
OBJETIVO 8: Afirmar y fortalecer la identidad nacional, las identidades diversas, la plurinacionalidad y la interculturalidad			
8.3.1 Aumentar al 80% la población indígena que habla alguna lengua nativa hasta el 2013			
Indicador Meta	Porcentaje de la población autodefinida como indígena que habla alguna lengua nativa.	62,00%	2008
Indicadores de apoyo	Tasa de crecimiento de escolares en instituciones en el sistema de educación básica intercultural bilingüe	N/D	
	Porcentaje de escuelas de educación básica que incorporan el idioma nativo local en sus sistema de enseñanza.	N/D	
8.5.1 Aumentar al 30% los bienes patrimoniales al que tiene la ciudadanía hasta el 2013			
Indicador Meta	Número de bienes patrimoniales para acceso ciudadano.	80.000 bienes registrados	2008
			Ministerio de Cultura
OBJETIVO 9: Garantizar la vigencia de los derechos y la justicia			
9.3.1 Alcanzar el 75% de resolución de causas penales hasta el 2013			
Indicador Meta	Porcentaje de resolución en el periodo t de las causas penales ingresadas en periodo t	N/D	
Indicador de apoyo	Calificación promedio de la confianza en el sistema judicial	3,53/10	2008
			INEC-ENEMDU Módulo de Participación Ciudadana



9.3.2 Alcanzar el 60% de eficiencia en la resolución de causas penales acumuladas hasta el 2013			
Indicador Meta	Porcentaje de resolución de las causas acumuladas	N/D	
Indicador de apoyo	Porcentaje de población ecuatoriana que se encuentra hasta a 2 horas de distancia de los servicios judiciales penal, de niñez o de familia	N/D	
9.4.1 Reducir hasta el 2013 la violencia contra las mujeres: La física en un 8% La psicológica en un 5% y La sexual en un 2%.			
Indicador Meta	Violencia contra las mujeres (física, psicológica, sexual)	10,3 física 15,3 verbal o psicológica 3,8 sexual (violación)	2004 CEPAR - ENDEMAIN
9.4.2 Erradicar la agresión de profesores en escuelas y colegios hasta el 2013			
Indicador Meta	Porcentaje de niños y niñas de 6 a 17 años que declaran ser agredidos físicamente por profesores	27,40%	2004 ENDEMAIN
9.5.1 Reducir en un 60% el déficit en la capacidad instalada en los Centros de Rehabilitación Social hasta el 2013			
Indicador Meta	Porcentaje de déficit en la capacidad instalada en los centros de rehabilitación social	116%	2008 Dirección Nacional de Rehabilitación Social
Indicadores de apoyo			
	Porcentaje de PPL con orden de prisión preventiva injustificada	N/D	
	Porcentaje de pobreza de los hogares de los/las internos/as	N/D	
	Porcentaje de reincidentes por indulto	0,86%	2009 Ministerio de Justicia y Derechos Humanos
	Tasa de ocupación de los PPL	N/D	
	Porcentaje de PL reincidentes	N/D	
	Porcentaje de infractores que han egresado y no reinciden	N/D	
9.5.2 Erradicar la incidencia de tuberculosis en las cárceles hasta el 2013			
Indicador Meta	Número de PPL que tienen o han tenido tuberculosis durante la detención	152 casos	2008 Dirección Nacional de Rehabilitación Social
OBJETIVO 10: Garantizar el acceso a la participación pública y política			
10.2.1 Aumentar al 50% la participación de mayores de 18 años en organizaciones de la sociedad civil hasta el 2013			
Indicador Meta	Porcentaje de mayores de 18 años que participan en organizaciones de la sociedad civil	36,00%	2008 INEC-Encuesta de Participación ciudadana
Indicadores de apoyo	Proporción de ciudadanos mayores de 18 años que participan en algún partido político	3,45%	2008 INEC-Encuesta de Participación ciudadana
	Porcentaje de ciudadanos que pertenecen a alguna organización de la sociedad civil	32,50%	2008 Fundación Esquel y CIVICUS
	Número de ciudadanos empadronados que votaron en el exterior*	78.897	2009 Consejo Nacional Electoral
	Porcentaje de participación electoral	75,30%	2009 Consejo Nacional Electoral
10.3.1 Alcanzar el 30% de participación de las mujeres en cargos de elección popular hasta el 2013			
Indicador Meta	Porcentaje de mujeres en cargos de elección popular	23,32%	2009 Consejo Nacional Electoral
Indicador de apoyo	Porcentaje de mujeres con rango de Ministras de Estado.	37,00%	2006 Consejo Nacional para la Igualdad de Género
10.3.2 Alcanzar el 15% de participación de jóvenes en cargos de elección popular hasta el 2013			
Indicador Meta	Porcentaje de jóvenes en cargos de elección popular	7,00%	2009 Consejo Nacional Electoral
10.3.3 Aumentar el acceso a participación electoral de ecuatorianos y ecuatorianas en el exterior a 0,7 hasta el 2013			

OBJETIVO 10: Garantizar el acceso a la participación pública y política

	Valor	Año	Fuente
10.2.1 Aumentar al 50% la participación de mayores de 18 años en organizaciones de la sociedad civil hasta el 2013			
Indicador Meta	Porcentaje de mayores de 18 años que participan en organizaciones de la sociedad civil	36,00%	2008 INEC-Encuesta de Participación ciudadana
Indicadores de apoyo	Proporción de ciudadanos mayores de 18 años que participan en algún partido político	3,45%	2008 INEC-Encuesta de Participación ciudadana
	Porcentaje de ciudadanos que pertenecen a alguna organización de la sociedad civil	32,50%	2008 Fundación Esquel y CIVICUS
	Número de ciudadanos empadronados que votaron en el exterior*	78.897	2009 Consejo Nacional Electoral
	Porcentaje de participación electoral	75,30%	2009 Consejo Nacional Electoral
10.3.1 Alcanzar el 30% de participación de las mujeres en cargos de elección popular hasta el 2013			
Indicador Meta	Porcentaje de mujeres en cargos de elección popular	23,32%	2009 Consejo Nacional Electoral
Indicador de apoyo	Porcentaje de mujeres con rango de Ministras de Estado.	37,00%	2006 Consejo Nacional para la Igualdad de Género
10.3.2 Alcanzar el 15% de participación de jóvenes en cargos de elección popular hasta el 2013			
Indicador Meta	Porcentaje de jóvenes en cargos de elección popular	7,00%	2009 Consejo Nacional Electoral
10.3.3 Aumentar el acceso a participación electoral de ecuatorianos y ecuatorianas en el exterior a 0,7 hasta el 2013			

Indicador Meta	Índice de igualdad en el acceso a participación electoral de ecuatorianos y ecuatorianas en el exterior (respecto a electores nacionales)	0,57	2008	Consejo Nacional Electoral
Indicadores de apoyo	Número de emigrantes empadronados en el exterior	184.584	2009	Consejo Nacional Electoral
10.6.1 Alcanzar el promedio de América Latina en el apoyo a la democracia hasta el 2013				
Indicador Meta	Porcentaje de apoyo a la democracia	56,00%	2008	Latinobarómetro
Indicadores de apoyo	Porcentaje de ciudadanos mayores de 18 años que participan en espacios abiertos por el Estado.	3,01%	2008	ENEMDU - Módulo de participación ciudadana
	Porcentaje de demandas gestionadas en gabinetes itinerantes	N/D		
OBJETIVO 11: Establecer un sistema económico social, solidario y sostenible				
11.1.1 Reducir a 0,72 la concentración de las exportaciones por producto hasta el 2013				
Indicador Meta	Índice de concentración de las exportaciones por producto	0,783	2008	Banco Central del Ecuador
Indicador de apoyo	Tasa de variación del número de nuevas partidas de exportación	-2,45%	2008	Banco Central del Ecuador
	Tasa de variación del volumen exportado	0,46%	2008	Banco Central del Ecuador
11.1.2 Obtener un crecimiento de 5% anual del PIB Industrial no petrolero hasta el 2013				
Indicador Meta	Tasa de variación del PIB industrial no petrolero	4,70%	2008	Banco Central del Ecuador
Indicadores de apoyo	Participación de la industria no petrolera en el PIB total	18,81%	2008	Banco Central del Ecuador
	Resultado primario del Gobierno Central (millones de USD)	851,49	2007	Banco Central del Ecuador
	Saldo de la RILD (millones de USD)	4.473,06	2008	Banco Central del Ecuador
11.2.1 Incrementar al 45% la participación de las MIPYMES en los montos de compras públicas hasta el 2013				
Indicador Meta	Participación de las MIPYMES en los montos de compras públicas	39,80%	2008	Instituto Nacional de Compras Públicas
11.2.2 Desconcentrar el mercado de comercialización de alimentos hasta el 2013				
Indicador Meta	Índice de Herfindahl - Hirschman para la comercialización de alimentos al por menor	1,255	2007	Ministerio de la Producción - Superintendencia de compañías
11.3.1 Aumentar a 98% la participación de la producción nacional de alimentos respecto a la oferta total hasta el 2013				
Indicador Meta	Aumentar a 98% la participación de la producción nacional de alimentos respecto a la oferta total al 2013	95,20%	2008	Ministerio de Agricultura, Ganadería, Acuicultura y Pesca - Hojas de balance
Indicador de apoyo	Participación del sector agrícola en el PIB	8,76%	2008	Banco Central del Ecuador
11.4.1 Incrementar la producción petrolera (estatal y privada) a 500.5 miles de barriles por día hasta el 2013				
Indicador Meta	Volumen de producción petrolera (estatal y privada) en miles de barriles diarios	481,9	Jul-09	Dirección Nacional de Hidrocarburos
11.4.2 Alcanzar una producción de derivados de hidrocarburos de 71 miles de barriles hasta el 2013 y 176 miles de barriles más hasta el 2014				
Indicador Meta	Producción nacional de derivados de hidrocarburos	68,2	Jul-09	Dirección Nacional de Hidrocarburos



11.4.3 Incrementar en un 79% la producción minera metálica (oro) en condiciones de sustentabilidad de pequeña minería hasta el 2013					
Indicador Meta	Producción minera metálica (millones de gramos)	5,045	2008		Ministerio de Minas y Petróleos
11.4.4 Sustituir en 8 puntos porcentuales la participación de las importaciones de minería no metálica					
Indicador Meta	Relación de importaciones de minería no metálica sobre la oferta total	0,25	2007		Banco Central del Ecuador
11.5.1 Disminuir a 5 días el tiempo de desaduanización hasta el 2013					
Indicador Meta	Tiempo en días de desaduanización	8,76	2008		Corporación Aduanera Ecuatoriana
11.5.2 Disminuir en un 10% el tiempo promedio de desplazamiento entre ciudades hasta el 2013					
Tiempo promedio de desplazamiento entre ciudades (horas)					
	Quito-Coca	11,00	2008		Empresas de Transporte
	Quito-Lago Agrio	9,00	2008		Empresas de Transporte
	Quito-Guayaquil	9,00	2008		Empresas de Transporte
	Quito-Esmeraldas	6,50	2008		Empresas de Transporte
	Quito-Manta	10,00	2008		Empresas de Transporte
	Quito-Portoviejo	9,50	2008		Empresas de Transporte
Indicadores de apoyo					
	Porcentaje de población sin cobertura de vías estatales	0,36%	2001		INEC, Censo de Población y Vivienda; Ministerio de Transporte y Obras Públicas
	Porcentaje de vías construidas con materiales resistentes a nivel nacional	21,09%	2006		Ministerio de Obras Públicas
	Porcentaje de vías de la red estatal con capacidad de tráfico adecuado	96,00%	2001		Ministerio de Transporte y Ministerio de Obras Públicas
11.5.3 Alcanzar el 3,34 en el índice de desarrollo de las tecnologías de información y comunicación, hasta el 2013					
Indicador Meta	Índice de desarrollo de las TIC (IDI)	2,75	2007		Unión Internacional de Telecomunicaciones
11.5.4 Incrementar a 8,4% la tasa de carga movilizada hasta el 2013					
Indicador Meta	Tasa de variación de la carga movilizada (Ton métricas/naves utilizadas)	4,70%	2008		Ministerio de Transporte y Obras Públicas (STAC)
11.5.5 Incrementar en 6,5% el transporte aéreo de pasajeros hasta el 2013					
Indicador Meta	Tasa de variación en el transporte aéreo de pasajeros	13,00%	2008		Ministerio de Transporte y Obras Públicas (STAC)
11.6.1 Reducir en 0,06 puntos la concentración de las exportaciones por exportador hasta el 2013					
Indicador Meta	Índice de concentración de las exportaciones por exportador (sin petróleo)	0,933	2008		Banco Central del Ecuador
Indicador de apoyo					
	Tasa de variación de las exportaciones de la MIPYME	N/D			
11.11.1 Alcanzar el 15,1% de participación del turismo en las exportaciones de bienes y servicios no petroleros hasta el 2013					
Indicador Meta	Participación de los ingresos por concepto de turismo respecto a exportaciones de bienes y servicios no petroleros.	11,21 %	2008		Banco Central del Ecuador
11.12.1 Reducir a la mitad el porcentaje de comercio de importaciones no registrado hasta el 2013					
Indicador Meta	Porcentaje de comercio no registrado de importaciones en relación al total de importaciones	0,90%	2008		Banco Central del Ecuador - Balanza de Pagos Normalizada

11.12.2 Reducir a 1% el porcentaje de comercio de exportaciones no registrado hasta el 2013									
Indicador Meta	Porcentaje de comercio no registrado de exportaciones en relación al total de exportaciones	1,58%	2007						Banco Central del Ecuador - Balanza de Pagos Normalizada
11.12.3 Incrementar al 8,1% la participación de la inversión con respecto al PIB nominal hasta el 2013									
Indicador Meta	Porcentaje de inversión respecto del PIB nominal	7,40%	2009						Secretaría Nacional de Planificación y Desarrollo
11.13.1 Llegar al 3% de la inversión extranjera directa respecto al PIB hasta el 2013									
Indicador Meta	Porcentaje de inversión extranjera directa respecto al PIB	1,00%	2008						Banco Central del Ecuador
11.13.2 Triplicar el porcentaje de hogares que destinaron remesas a actividades productivas hasta el 2013									
Indicador Meta	Porcentaje de hogares que destinaron remesas a actividades productivas	2,00%	2007						INEC - ENEMDU, Módulo de migración
11.13.3 Aumentar en 69% el volumen de operaciones de la Banca Pública hasta el 2013									
Indicador Meta	Volumen de crédito (Número de operaciones)	217.653	2008						Superintendencia de Bancos y Seguros
	Volumen de crédito (Número de operaciones) IECE	25.309	2008						Superintendencia de Bancos y Seguros
	Volumen de crédito (Número de operaciones) BNF	184.224	2008						Superintendencia de Bancos y Seguros
	Volumen de crédito (Número de operaciones) CFN	8.028	2008						Superintendencia de Bancos y Seguros
	Volumen de crédito de segundo piso (Número de operaciones) BEV	92	2008						Superintendencia de Bancos y Seguros
11.13.4 Aumentar en 110% el volumen de montos de la Banca Pública hasta el 2013									
Indicador Meta	Volumen de crédito (Montos en USD)	1.158.338.009	2008						Superintendencia de Bancos y Seguros
	Volumen de crédito (Montos en USD) IECE	107.694.277	2008						Superintendencia de Bancos y Seguros
	Volumen de crédito (Montos en USD) BNF	494.563.750	2008						Superintendencia de Bancos y Seguros
	Volumen de crédito (Montos en USD) BEDE	325.092.861	2008						Superintendencia de Bancos y Seguros
	Volumen de crédito (Montos en USD) CFN	212.894.108	2008						Superintendencia de Bancos y Seguros
	Volumen de crédito (Montos en USD) BEV	18.093.013	2008						Superintendencia de Bancos y Seguros
	Porcentaje de colocaciones de la Banca Pública sobre el total de colocaciones del Sistema Financiero	5,80%	2008						Superintendencia de Bancos y Seguros
	Créditos / PIB	15,79%	2003-2006						Superintendencia de Bancos y Seguros y Seguros
OBJETIVO 12: Construir un Estado Democrático para el Buen Vivir									
12.1.1 Alcanzar el 12% de indígenas y afroecuatorianos ocupados en el sector público hasta el 2013									
Indicador Meta	Porcentaje de ocupados por grupo étnico (indígenas y afroecuatorianos)	7%	2008						INEC - ENEMDU
Indicador de Apoyo	Participación de los pueblos y nacionalidades indígenas, afroecuatorianas y montubios en cargos de Dirección del Estado.	N/D							
12.3.1 Alcanzar el 82% de viviendas con acceso a agua entubada por red pública hasta el 2013									
Indicador Meta	Porcentaje de viviendas con acceso a agua entubada por red pública.	71,75%	2008						INEC-ENEMDU
12.4.1 Mejorar en un 60% la percepción de las personas respecto a la preparación de los funcionarios públicos hasta el 2013									
Indicador Meta	Porcentaje de personas que mencionan a los funcionarios públicos poco preparados como uno de los principales problemas al momento de hacer trámite	25%	2008						INEC - Módulo de calidad de los servicios públicos



12.5.1 Aumentar al menos a 7 la percepción de calidad de los servicios públicos hasta el 2013			
Indicador Meta		2008	INEC - Módulo de calidad de los servicios públicos
Percepción de la calidad de los servicios públicos		5,63	INEC - ENEMDU (Módulo de servicios públicos)
Satisfacción con los servicios de electricidad		7,09	INEC - ENEMDU (Módulo de servicios públicos)
Satisfacción con los servicios de agua potable		6,5	INEC - ENEMDU (Módulo de servicios públicos)
Calificación del funcionamiento de los servicios de salud pública (usuarios)		5,81	INEC - Módulo de calidad de los servicios públicos
Índice de Percepción de la calidad del IESS Salud (usuarios)		5,15	INEC - ENEMDU (Módulo de servicios públicos)
Índice de Percepción de la calidad del IESS Pensiones jubilares (usuarios)		5,14	INEC - ENEMDU (Módulo de servicios públicos)
Índice de percepción de la calidad de los servicios públicos en general		5	INEC - ENEMDU (Módulo de servicios públicos)
Índice de percepción de corrupción		2,3	DATAGOB- World Economic Forum. The Global Competitiveness Report. Geneva: Palgrave MacMillan, 2006
Índice de percepción de sobornos		2,9	DATAGOB- World Economic Forum. The Global Competitiveness Report. Geneva: Palgrave MacMillan, 2006
Porcentaje de casos comprobados de irregularidades en el proceso de contratación pública		N/D	
Funcionarios públicos administrativos y no administrativos por habitante		N/D	
Escolaridad media de los funcionarios del Estado Central		N/D	
Edad promedio de los funcionarios del Estado Central		N/D	
12.6.1 Disminuir a 11% las pérdidas de electricidad en distribución hasta el 2013			
Indicador Meta			
Indicadores de apoyo			Superintendencia de Compañías/Petroecuador
Porcentaje de pérdidas de electricidad en distribución		N/D	
Índice de pérdidas de energía		14,30%	2003-2006

ANEXO 3

Fichas Zonales



Zona de Planificación 1

Esmeraldas
Carchi
Imbabura
Sucumbíos

1.1. Caracterización

La Zona de Planificación 1-Norte, está integrada por las provincias de Esmeraldas, Carchi, Imbabura y Sucumbíos, conformada por 26 cantones, 144 parroquias rurales y 39 parroquias urbanas, distribuidas en un área de 42.498 km² correspondiente al 16,6% del territorio ecuatoriano. Posee una población de 1'011.201 habitantes lo que representa el 8.32% de la totalidad nacional (INEC, Censo 2001).

Entre las características de la Zona de Planificación, se destaca poseer el mayor número de pueblos y nacionalidades indígenas, entre los que se encuentran: Kichwa, Épera, Awa, Chachi, Siona, Cofán, Secoya y afroecuatoriano; en suma, la presencia étnica asciende al 30.1% de la población regional. La pobreza por necesidades básicas insatisfechas (NBI) es mayor a la media nacional con 68.2%, reflejando los porcentajes más altos las provincias de Sucumbíos y Esmeraldas.

Esta zona, fronteriza con Colombia, mantiene un fuerte intercambio comercial e importantes movimientos migratorios, especialmente de nacionalidad colombiana, lo cual la convierte en una de especial dinámica y comercio. Posee una diversidad de pisos climáticos y de ecosistemas, que varían desde tropical monzón, tropical húmedo en la zona costera hasta mesotérmico húmedo y semihúmedo en la zona andina y cálido húmedo en la zona amazónica, con una topografía de relieves colinados altos y muy altos. En las estribaciones de la cordillera occidental existen minerales metálicos y no metálicos destacándose oro, cobre y también roca masiva, arena grava, arcillas, azufre y calizas.

Las cinco actividades económicas que contribuyen a la economía regional son: la explotación petrolera y

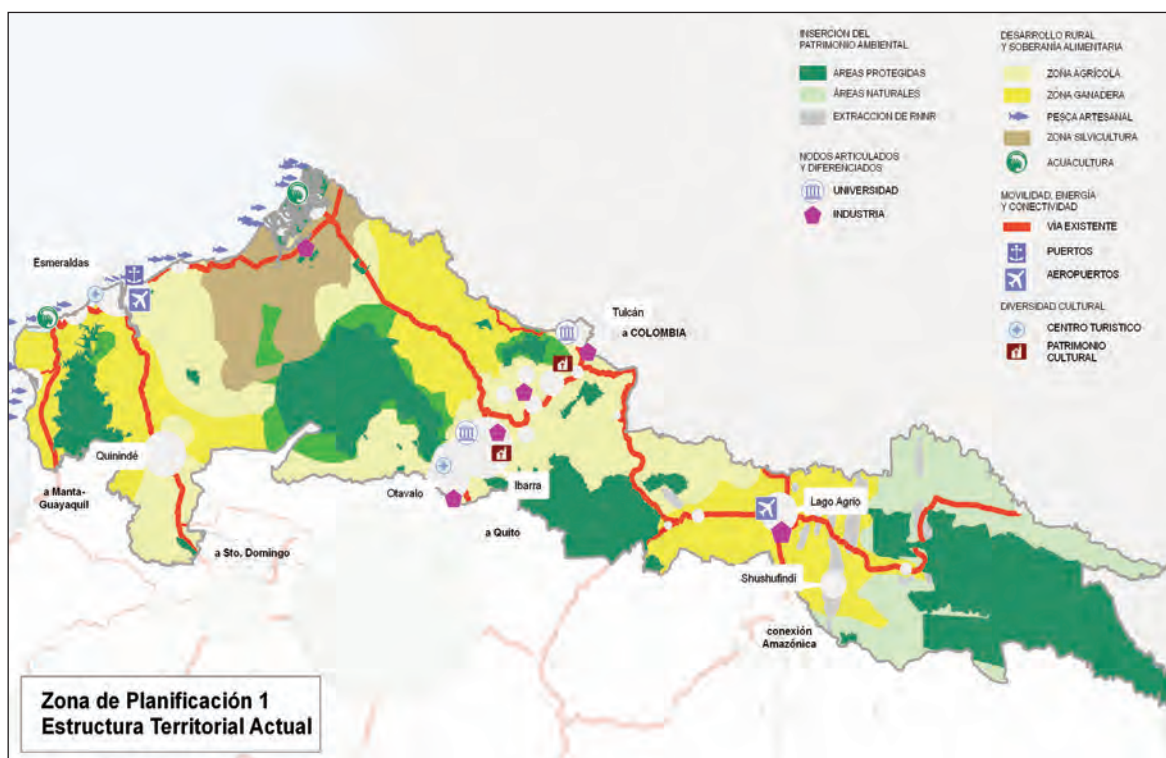
minera con 42%; la producción de derivados del petróleo con 14.5% (en éstas la población económicamente activa-PEA es de apenas 6.8%); el comercio al por mayor y menor con 10%, la industria manufacturera con 7.3%; y, la agricultura, ganadería y silvicultura con un 6.7% (BCE, 2007). La fuerza laboral está orientada a actividades agrícolas y comerciales, en su mayoría, sin que esta contribuya significativamente a la economía regional. La producción agropecuaria está orientada a: papa y fréjol en Carchi; naranjilla, café y vacunos en Sucumbíos; cacao, banano, plátano, productos de mar y palma africana en Esmeraldas.

La Zona de Planificación está conformada por un sistema de ciudades urbanas de diferentes tamaños y grados de interacción: Ibarra, Esmeraldas, siendo las siguientes en rango poblacional Tulcán, Lago Agrio, Otavalo y Quinindé. Cabe destacar la importancia de las cabeceras cantonales y parroquiales que sirven de soporte a las actividades productivas rurales.

El principal eje vial que articula la Zona de Planificación, es la vía Panamericana que se encuentra en buen estado y conecta en sentido norte-sur las provincias de Carchi, Imbabura, Pichincha. En sentido transversal la red se complementa con la vía Imbabura-Esmeraldas, Carchi-Sucumbíos y varias vías inter-cantoniales; algunas de estas vías tienen severas limitaciones, lo que dificulta una adecuada conectividad transversal. El oleoducto y varios poliductos cruzan la zona de planificación, se inicia en Sucumbíos y termina en la refinera en Esmeraldas. Existen dos puertos marítimos en Esmeraldas y San Lorenzo y dos puertos fluviales: Puerto Providencia y Puerto Sucumbíos en Sucumbíos, además existen aeropuertos en cada capital de provincia. Sin embargo, solo dos de ellos se encuentran actualmente habilitados en las ciudades de Esmeraldas y Lago Agrio.



Mapa A.3.1.1: Estructura territorial actual Zona de Planificación 1



Fuente: SIGAGRO, MTOP, MAE.

Elaboración: SENPLADES.

1.2. Potencialidades y problemas

El carácter fronterizo de la Zona de Planificación representa un fuerte eje de desarrollo comercial e integración. Sin embargo, por ser una zona de frontera posee condiciones particulares en relación al resto del territorio: la presencia de grupos armados irregulares, economía informal, violencia e inseguridad especialmente en las tres provincias fronterizas, a esto se suman altos flujos migratorios lo que generan sobre-oferta laboral. Existe una demanda de cobertura de servicios básicos como agua para consumo, alcantarillado y cobertura de telefonía, especialmente en Sucumbíos y Esmeraldas.

La riqueza en diversidad étnica y cultural, sumado a la belleza escénica y paisajística en todo el territorio, la existencia de ciudades patrimoniales, sitios arqueológicos y centros turísticos, forman áreas propicias para el desarrollo turístico - étnico - cultural. No obstante, estas potencialidades se encuentran amenazadas por la extracción indiscriminada de recursos naturales y pérdida de identi-

dad cultural con desplazamientos de poblaciones de sus territorios ancestrales, esta situación de una u otra manera se refleja en nuevos asentamientos humanos en los sectores rurales de las provincias de Esmeraldas y Sucumbíos.

La tasa de crecimiento de la población urbana es mayor a la nacional: en Ibarra, Otavalo, Quinindé, Muisne, Atacames y el crecimiento porcentual acelerado en Nueva Loja y Shushufindi generan un desorden en la consolidación de los asentamientos humanos; lo que agudiza el déficit de cobertura de servicios básicos. A esto se suma los problemas de acceso y tenencia de la tierra especialmente en Sucumbíos y Esmeraldas.

La presencia de yacimientos petroleros implica una gran oportunidad de generar riqueza a través de la explotación petrolera, de hecho la provincia de Sucumbíos es la que mayor cantidad de pozos en producción posee. Sin embargo, los impactos socio-ambientales que dicha extracción genera son muy altos, como la colonización de tierras

dentro de áreas protegidas, deforestación y consecuentemente la degradación del hábitat y pérdida de biodiversidad, contaminación de suelos y fuentes de agua, entre otros.

Las formaciones sedimentarias presentes en la Amazonía afloran en un 85% de la superficie de la provincia de Sucumbíos, siendo propicias para contener yacimientos de mucha importancia como el asfalto, gas anhídrido carbónico, sales de potasio y sodio, calizas fosfatas y otras. La Zona de Planificación forma también parte de una enorme reserva aurífera ubicada en la cuenca oriental de la cordillera donde hay tres distritos auríferos; encontrándose depósitos puntuales de oro, económicamente explotables en algunos ríos de la Amazonía; al igual que plata, cobre, manganeso, plomo, zinc, antimonio, estaño, hierro, entre otros, ubicados en zonas de difícil accesibilidad. Existen además recursos minerales no metálicos, destacándose la roca masiva, arena grava, arcillas, azufre y calizas, siendo estos recursos no renovables un potencial generador de ingresos que deberá manejarse con el mayor respecto al ambiente.

Esta Zona de Planificación dispone de suelos con muy buena aptitud agrícola y forestal; cuenta con una importante biodiversidad. Una parte de su territorio está bajo el Sistema Nacional de Áreas Protegidas, posee una alta disponibilidad de fuentes de agua dulce, varios de sus ríos son utilizados como vías de acceso natural para el transporte de productos a distintos lugares, así como proveedores de agua especialmente para riego; pero la falta de tecnificación en las prácticas agrícolas, especialmente en Imbabura y Carchi, conlleva a una baja productividad en dichas zonas. Existe una incipiente infraestructura productiva y accesibilidad a redes de comercialización directa. Existen grandes reservas de aguas

termales subterráneas con gran potencial para la generación de energía geotérmica.

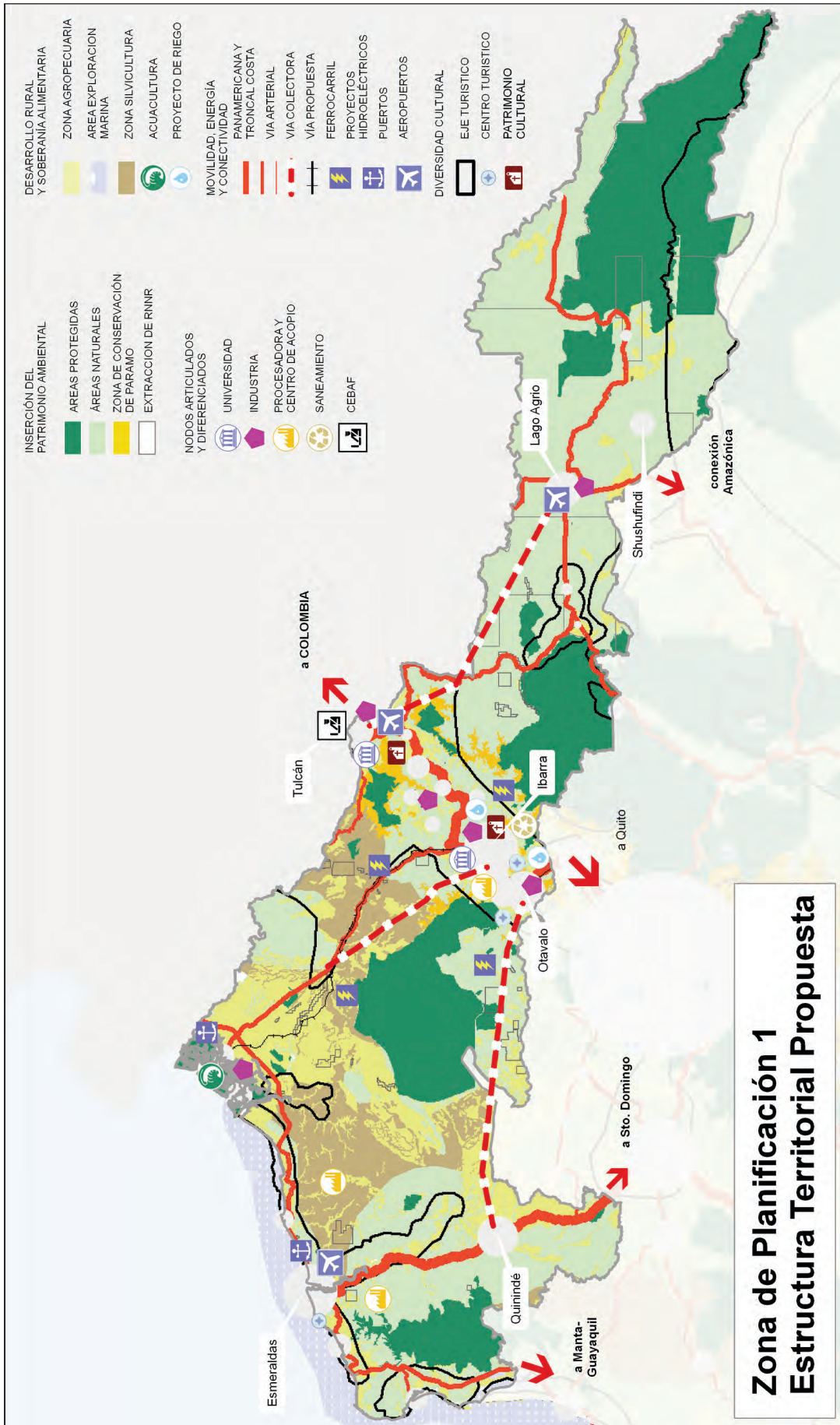
1.3. Estructura territorial propuesta

Territorio revalorizado en lo natural, paisajístico y étnico, con una industria extractiva de madera, minerales y petróleo que mantienen equilibrio entre la competitividad del sector y el respeto al ambiente; con una excelente movilidad que permite el flujo e intercambio de comercio hacia dentro y fuera del país, con centros de integración comercial distribuidos estratégicamente a lo largo de la Zona de Planificación, nodos industriales textiles y de procesamiento de pescado, circuitos turísticos a lo largo de toda la franja de zona del pacífico, andina y amazonía, con una red urbana bien estructurada conteniendo nodos urbanos con roles y competencias definidos y complementarios entre sí, con centros de salud de calidad que brindan atención universal, gratuita sin exclusión y equidad.

Red de universidades con relación y vinculación directa a las potencialidades productivas del territorio en la generación de ciencia y tecnología. Territorio con una producción sana y culturalmente apropiada, agropecuaria y pesquera, con cadenas de asociatividad, diversificación de productos, autoabastecimiento, transformación y procesamiento, aplicando biotecnologías de producción de varios alimentos de la canasta básica.

Territorio con diferentes niveles de asentamientos humanos que responden a la dinámica real y potencial de la Zona de Planificación, con tres tipos de grupos urbanos dotados de infraestructura pública y de servicios que fortalecen la potencialidad del territorio.

Mapa A.3.1.2: Estructura territorial propuesta Zona de Planificación 1



Fuente: SIGAGRO, MTOP, MAE.
Elaboración: SENPLADES.

Cuadro A.3.1. Grupos Urbanos en la Zona de Planificación 1'

Tipo de nodos	Nombre Grupo Urbano	Cantones/Parroquias
Sustento	San Lorenzo	San Lorenzo/ San Lorenzo
	Quinindé+	Quinindé/ Rosa Zarate, La Unión, La Independencia
	La Concordia	La Concordia
	Shushufindi	Shushufindi /Shushufindi
Vinculación Regional	Esmeraldas+	Esmeraldas/Esmeraldas, Camarones, San Mateo, Tabiázo, Tachina, Vuelta Larga;
		Atacames /Tonsupa, Atacames
		San Pedro de Huaca
	Tulcán+	Tulcán/Tulcán, Julio Andrade, Pieter, Urbina, Santa Martha de Cuba
	Lago Agrio+	Montúfar (excepto: La Paz)
Estructuración Nacional	Ibarra+	Lago Agrio/Nueva Loja, General Farfán, Santa Cecilia
		Ibarra, Otavalo, Atuntaquí, Cotacachi, Pimampiro y Urcuquí

1.4. Temas prioritarios

De las consultas ciudadanas, talleres y grupos focales, la ciudadanía ha seleccionado como temas prioritarios en la Zona de Planificación²:

- Superar las brechas de pobreza y extrema pobreza.
- Involucrar a las universidades en la adaptación y utilización de la ciencia y tecnología en los diferentes procesos productivos.
- Fomentar actividades de producción y servicios basados principalmente en el trabajo, con fuertes encadenamientos productivos.
- Prevenir y controlar la contaminación ambiental, del aire, del agua y del suelo.
- Propiciar como un tema obligatorio el estudio, la investigación y la difusión de todas las culturas.
- Promover el desarrollo territorial integral y equilibrado para la formación de una estructura nacional policéntrica de asentamientos humanos.
- Universalizar el acceso permanente, oportuno, gratuito y sin exclusión a una atención en salud integral, por ciclos de vida, con calidad, calidez y equidad.
- Impulsar la soberanía alimentaria, garantizando la autosuficiencia y el acceso permanente a alimentos sanos y culturalmente apropiados.
- Impulsar la generación de empleo digno en actividades vinculadas a la soberanía alimentaria y a la atención de necesidades básicas.
- Impulsar el manejo forestal sustentable de bosques, la forestación y reforestación.
- Promover la gestión intercultural a través de un sistema nacional descentralizado y desconcentrado de cultura.
- Promover que las políticas públicas se elaboren e implementen con enfoque de derechos humanos.

Complementario a estos temas en otros espacios de discusión y consulta se identificaron como relevantes: la necesidad de mejorar la infraestructura

¹ Grupos Urbanos: Conjunto de centros urbanos complementarios entre los cuales existen fuertes relaciones sociales, culturales y económicas que resultan en desplazamientos terrestres diarios entre ellos.

² Referencia a las políticas 1.1; 1.6; 11.1; 4.5; 1.8; 3.2; 1.4; 6.1; 4.1; 2.2 y 9.2 priorizadas en el Taller de Consulta Ciudadana para la actualización del Plan Nacional para el Buen Vivir realizado en Esmeraldas el 13 de Julio de 2009.

básica, especialmente de las condiciones de abastecimiento de agua potable en la zona fronteriza; garantizar que las actividades extractivas mineras, petroleras y forestales se cumplan con estrictas medidas de protección ambiental, e impulsar la producción sustentable de energías alternativas; impulsar encadenamientos productivos agrícolas y pecuarios para garantizar la soberanía alimentaria, fortaleciendo a su vez las actividades artesanales y la creación de mecanismos de acceso a mercados nacionales e internacionales para la comercialización de estos

productos; así como también fomentar en el largo plazo el rol de las ciudades de Esmeraldas, Tulcán y Nueva Loja, como asentamientos humanos comerciales, que por su ubicación en pasos de frontera y puertos, se han constituido en zonas con alto dinamismo comercial, especialmente de productos alimenticios y textiles; y al mismo tiempo promover la vinculación de la Zona de Planificación a través de la creación y mejoramiento de ejes de conexión vial como aporte al dinamismo comercial, y al acceso de la población a todos los servicios básicos.



Zona de Planificación 2

**Pichincha
Napo
Orellana**

2.1. Caracterización

La Zona de Planificación 2-Centro Norte, está integrada por las provincias de Pichincha, Orellana y Napo, conformada por 1 Distrito metropolitano, 17 cantones y 103 parroquias, distribuidas en una superficie de 43.646,07 km², correspondiente al 17% del territorio nacional. Posee una población de 2 337.311 habitantes, incluida la ciudad de Quito, que representa el 18,89% de la totalidad nacional concentrándose 12,98% en lo urbano y 5,90% en lo rural (INEC, Censo 2001).

El índice promedio del NBI es de 66,8%, superior al promedio nacional (61,3%), sin embargo, la provincia de Pichincha presenta un NBI del 40,6% en contraste con Napo y Orellana que presentan un 77,1% y 82,7%, respectivamente, muy por encima del indicador promedio del país (SIISE, 2001).

La población indígena representa el 6,5% de la población total de la Zona de Planificación conformada por las culturas kayambi, los kitu kara, kichwa amazónico, huaorani, shuar-awá; configurando un territorio multiétnico y pluricultural.

La Zona de Planificación posee una diversidad de pisos climáticos y ecosistemas que van desde los 200 msnm en la llanura amazónica hasta los 5.790 en la sierra central, con un 22% de su territorio con limitaciones topográficas, especialmente en los flancos de la cordillera andina. Su temperatura fluctúa entre los 5°C a 26°C, con precipitaciones entre 300 mm en Pichincha a 4.000 mm en la Amazonía. Conformado por un conjunto de volcanes activos: Pululahua, Guagua Pichincha, Ninahuilca, Cayambe, Reventador, Antisana, Sumaco y Cotopaxi.

Alrededor del 34% del territorio, se encuentra bajo el Sistema Nacional de Áreas Protegidas (SNAP), muchas de ellas intervenidas y amenazadas por

actividades petroleras y madereras. Al interior del SNAP, se encuentran importantes parques nacionales (27%) y diversas reservas ecológicas (7%). En las provincias de Napo y Orellana el 35% de la superficie corresponde a bosques nativos y naturales que no cuentan actualmente con status de protección (SIGAGRO, 2000). El 2,3% del área de la Zona de Planificación tiene condiciones para el desarrollo de actividades agrícolas sin limitaciones, el 6,4% se presenta con ciertas limitaciones y el 15,50% para actividades ganaderas. En lo referente al sector minero, se dispone de 31 depósitos de minerales no metálicos 23% del total nacional.

Las principales actividades económicas están relacionadas con: el sector petrolero de exportación; el sector hidroeléctrico; el sector agrícola, en el área andina (papa, cereales, maíz, habas, mellocos, quinua, hortalizas, fréjol, etc.), en el área subtropical (maíz, cacao, yuca, plátano, palma africana), el sector pecuario: leche y carne; el sector florícola; el sector turístico, los servicios profesionales y el transporte y la logística. El sector primario de la PEA se expresa con un 30,87%, el secundario con un 18,49% y el terciario con un 24,63%, siendo la provincia de Pichincha la de mayor aporte a estas cifras con más del 90% (SIISE, 2001).

Las actividades y funciones de la Zona de Planificación «se hallan fuertemente determinadas por la existencia de un polo urbano concentrador y orientador de la dinámica de configuración del territorio, que es la ciudad de Quito» (PGDT, 2006: 12). Sin embargo, las ciudades amazónicas cumplen un rol estratégico fundamental en la estructura territorial y económica del país, por la presencia de la actividad petrolera en su territorio.

El sistema de ciudades principales se expresa en los siguientes niveles: El primero lo conforma el Distrito Metropolitano de Quito con la mayor concentración poblacional, 1.842.201 habitantes; en un segundo nivel se encuentran: Sangolquí con 64.098 habitantes seguido de Cayambe con



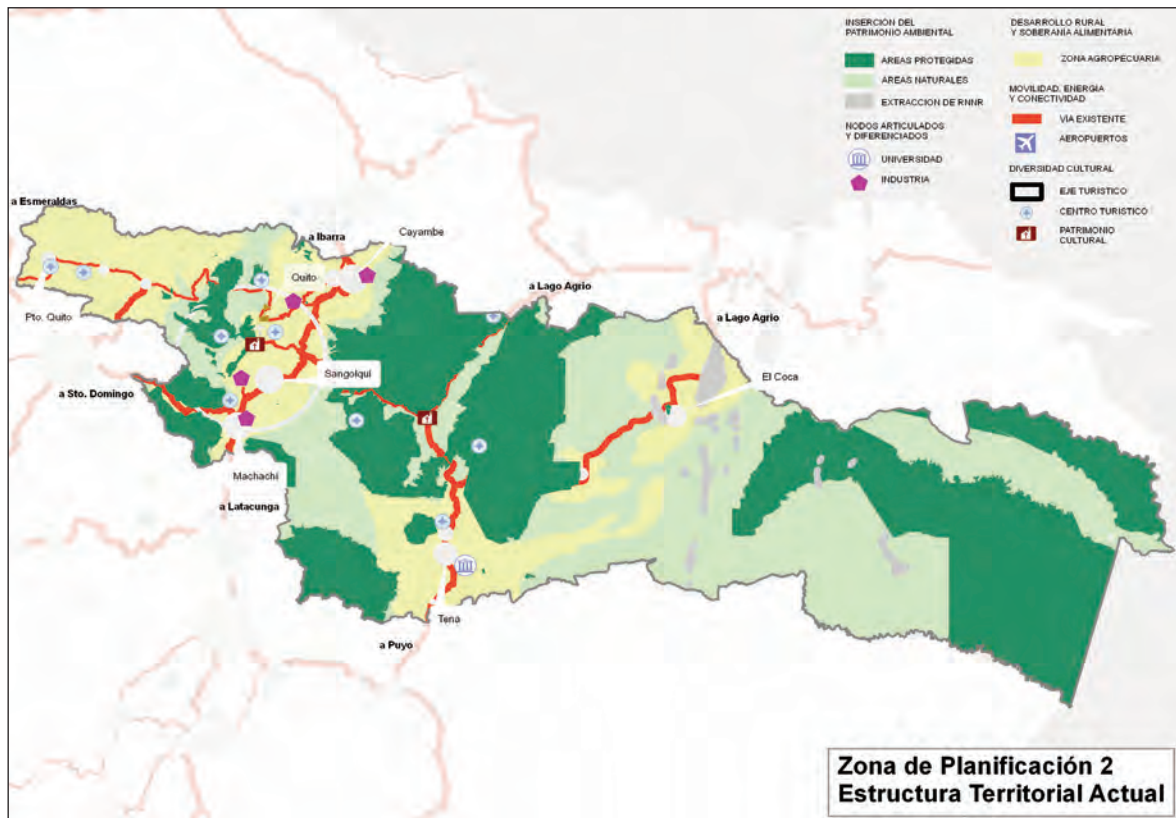
35.993, Coca con 28.366 y Tena con 26.507. Alrededor de estas ciudades se articulan una serie de asentamientos de menor escala que han ido conformando grupos urbanos articulados con el sistema de ciudades principales.

Los ejes viales que articulan la Zona de Planificación son: la vía Panamericana que articula en sentido vertical y los ejes transversales: Quito-Tena-Coca, Ibarra-Quito-Tena, en el sentido transversal: Esmeraldas-Santo Domingo-Quito-Tena, es un eje en buen estado. El sistema fluvial en la Amazonía es un importante medio de

transporte de personas y comercio, estructurado por los ríos Napo y Coca, -navegables durante todo el año- conectando especialmente la ruta Tena-Coca y Coca-Tiputini-Nuevo Rocafuerte. El sistema aéreo se articula mediante el aeropuerto Internacional Mariscal Sucre y en la Amazonía el aeropuerto de El Coca. Al momento se ejecuta el Aeropuerto del Tena.

En esta Zona de Planificación existen 8 centrales entre hidroeléctricas, térmicas, termoeléctricas y estructuras para la producción petrolera ubicadas en la zona oriental de la provincia de Orellana.

Mapa A.3.2.1: Estructura territorial actual Zona de Planificación 2



Fuente: SIGAGRO, MTOP, MAE.

Elaboración: SENPLADES .

2.2. Potencialidades y problemas

En el Distrito Metropolitano de Quito, existen grandes equipamientos de salud y educación superior, que son una gran oportunidad para la población, realidad que no es compartida por las demás ciudades de la zona de planificación. Existe un bajo nivel de cobertura de servicios

básicos como agua, alcantarillado, recolección de basura, educación y salud en las provincias amazónicas.

En la parte de Napo y Orellana, especialmente, existe presencia de asentamientos ancestrales que configuran un territorio multi-étnico y pluricultural que han visto amenazados sus modos de vida

por la presencia de actividades petroleras y de extracción maderera.

La presencia de importantes elementos esenciales expuestos frente a peligros naturales (sísmicos, volcánicos, de remoción en masa e inundaciones) y antrópicos hace que se tenga un alto índice de vulnerabilidad.

Un 34% de las áreas naturales protegidas del territorio nacional se encuentra en esta Zona de Planificación, con una inmensa riqueza natural y de biodiversidad, que le confiere un alto valor paisajístico y la presencia de grandes parques nacionales y reservas ecológicas que favorecen notablemente a la actividad turística. Sin embargo, la fuerte presencia de actividades productivas: petrolera, florícola y maderera, han generado considerable contaminación ambiental y degradación de los recursos naturales, e inclusive han incrementado el tráfico ilegal de especies de flora y fauna.

La Zona de Planificación cuenta con una importante red hidrográfica que la convierte en un territorio con potencial para la generación de electricidad, así lo demuestra la localización del

proyecto Coca – Codo – Sinclair. También existen importantes sistemas de riego para las actividades agrícolas; sin embargo, la sobreutilización de los suelos ha provocado un proceso de erosión, deforestación e incremento de la frontera agrícola en zonas de bosques naturales, páramos y zonas de producción natural de agua.

La presencia del sector industrial y de servicios (especialmente en Pichincha), representa un valor agregado y un importante aporte a la producción nacional. Esto se complementa con la capacidad de transporte y logística instalada, la ubicación del aeropuerto internacional más importante del país y ejes viales que interconectan la Zona de Planificación.

2.3. Estructura territorial propuesta

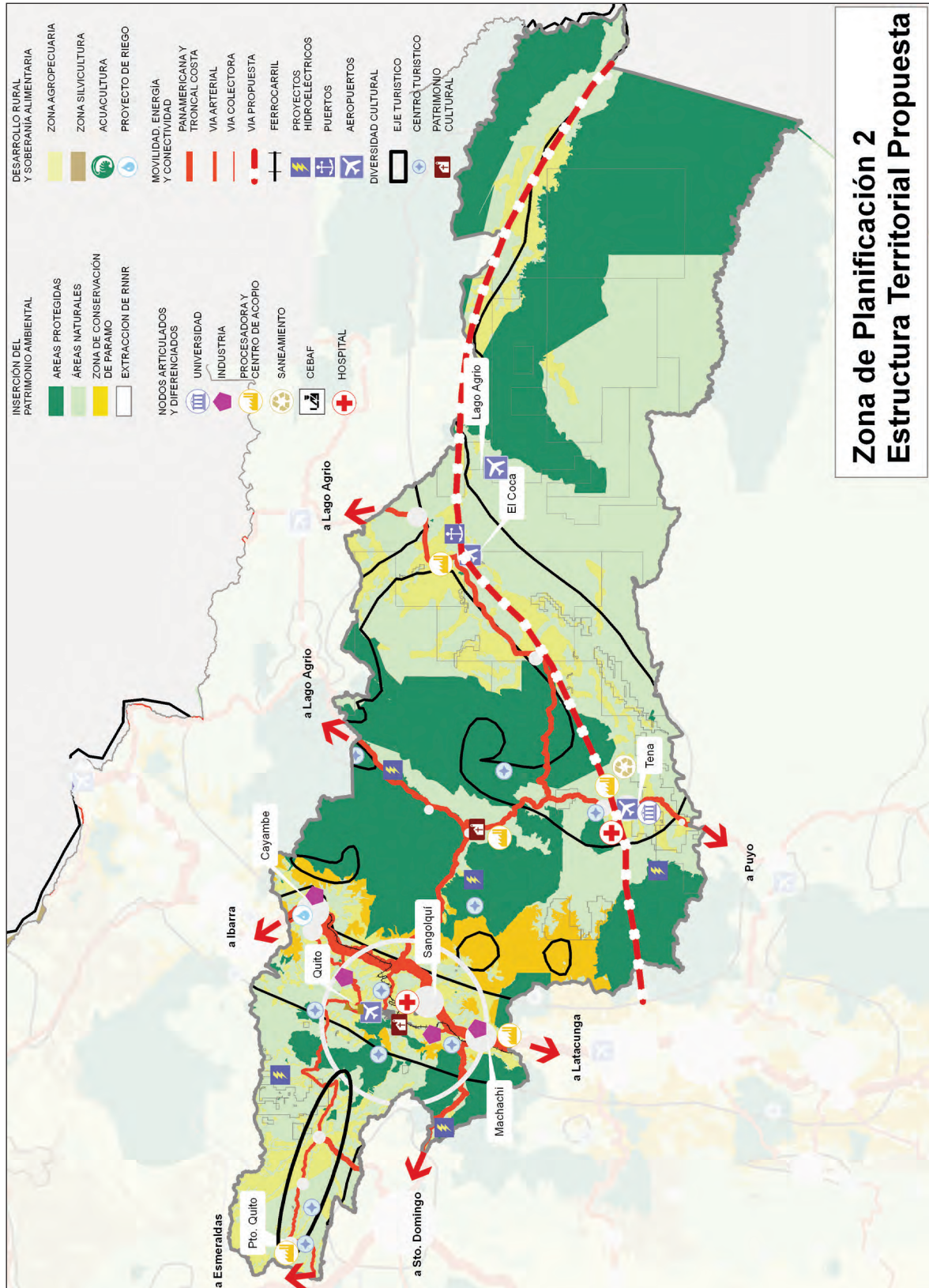
La Zona de Planificación centro-norte consolidada en su carácter regional policéntrico y diverso. Con servicios públicos y equipamientos adecuados, conectado y accesible. Nodo de conectividad internacional y territorio seguro, con un sistema de asentamientos diversos que cumplen roles específicos en la estructura nacional.

Cuadro A.3.2. Grupos Urbanos en la Zona de Planificación 2

Tipo	Nombre Grupo Urbano	Cantones/Parroquias
Sustento	Cayambe	Cayambe / Cayambe
	Puerto Francisco de Orellana	Puerto Francisco de Orellana / Puerto Francisco de Orellana
	Tena+	Tena/ Tena, Archidona/ Archidona, Cotundo
Articulación Internacional	Quito+	Quito/ excepto: San José de Minas, Pacto, Gualea, Atahualpa, Chavezpamba, Perucho, Nanegal, Nanegalito, Rumiñahui, Pedro Moncayo / Malchinguí, Mejía / Uyumbicho, Tambillo, Cutuglahua, Machachi, Cayambe / Santa Rosa de Cuzubamba, Ascázubi.



Mapa A.3.2.2: Estructura territorial propuesta Zona de Planificación 2



**Zona de Planificación 2
Estructura Territorial Propuesta**

Fuente: SIGAGRO, MTOP, MAE.
Elaboración: SENPLADES.

2.4. Temas prioritarios

De las consultas ciudadanas, talleres y grupos focales, la ciudadanía ha seleccionado como temas prioritarios en la Zona de Planificación³:

- Garantizar el acceso a la educación hasta un tercer nivel y de carácter gratuito.
- Asegurar una (re)distribución equitativa de la riqueza.
- Promover una producción e industrialización de los cultivos tradicionales para asegurar la soberanía alimentaria y la estabilidad cultural.
- Conservar el patrimonio natural y preservarlo con sostenibilidad.
- Difundir, valorar y apoyar la preservación del patrimonio cultural en toda su riqueza y diversidad.
- Promover el desarrollo territorial integral y equilibrado para la formación de una estructura nacional policéntrica de asentamientos humanos.

En el período 2009 – 2013 es necesario avanzar en la Zona de Planificación 2 en las siguientes temáticas:

Un territorio con uso sustentable del suelo, con programas de remediación ambiental y reforestación; de la misma forma programas de mejoramiento de la calidad de agua tanto para consumo, como para riego.

Se debe promover la implementación de empresas familiares asociativas, que permitan incrementar los ingresos de las actividades primarias.

La promoción de la interconexión internacional entre Ecuador, Perú y Brasil a través de vías fluviales, y como puerta de entrada mejorar la infraestructura y facilidades del Puerto Francisco de Orellana.

Es importante también impulsar programas de ecoturismo y turismo comunitario, científico y de aventura, para promover el turismo en la Zona de Planificación.

³ Referencia a las políticas 2.2; 1.6; 1.4; 4.1; 8.4 y 1.9 priorizadas en el Taller de Consulta Ciudadana para la actualización del Plan Nacional para el Buen Vivir realizado en el Tena el 28 de Julio de 2009.





Zona de Planificación 3

**Cotopaxi
Chimborazo
Tungurahua
Pastaza**

3.1. Caracterización

La Zona de Planificación 3⁴ – Centro, es la más extensa del país, está integrada por las provincias de Cotopaxi, Chimborazo, Pastaza y Tungurahua, conformada por 30 cantones y 139 parroquias rurales distribuidas en un área de 44.899 km², correspondiente al 18,10% del territorio ecuatoriano. Posee una población de 1'255.985 habitantes lo que representa el 10,33% de la totalidad nacional, concentrándose el 62,85 % de ella en la zona rural (INEC, 2001).

Los pueblos indígenas de la Zona de Planificación representan el 27% de la población total, lo que denota una gran riqueza étnica y cultural. En la Zona alrededor del 67,6% de la población tiene necesidades básicas insatisfechas, mayor al promedio nacional de 61,3%, lo que se traduce en un alto nivel de pobreza y una gran desigualdad territorial, siendo más crítico en las zonas rurales (SIISE, 2001).

La Zona de Planificación posee una diversidad de pisos climáticos y de ecosistemas, que van desde piedemontes de la llanura Occidental pasando por zonas glaciares de los macizos andinos hasta llanuras fluviales amazónicas. Cerca del 16% del territorio de esta zona, se encuentra bajo el Sistema Nacional de Áreas Protegidas (SNAP), cuenta también con 841 km² de bosques protectores lo que representa el 0,33% de la superficie de la zona, además posee grandes extensiones de páramo y amplias zonas de bosque natural (487 km²), otorgándole una amplia área de patrimonio natural activo a proteger, no obstante, en la actualidad el 4% de la superficie del SNAP y bosques protectores de esta Zona de Planificación se encuentra antropizada.

Esta zona cuenta con una ubicación geográfica estratégica, ya que constituye una conexión importante entre la Sierra y la Amazonía; con una vocación productiva agroindustrial, manufacturera, ambiental, energética y de servicios; se está convirtiendo en el centro de acopio agrícola, así como en un importante enclave comercial de nivel nacional.

Entre las principales actividades económicas de la Zona de Planificación destacan en primer lugar la producción agropecuaria (sector primario) en la que se ocupa el 44% de la población económicamente activa (PEA), esta actividad utiliza el 24% de la superficie del territorio. En segundo lugar, está el sector secundario con la producción manufacturera, que ocupa el 12% de la PEA, pero su aporte al PIB asciende al 23%, mayor que la contribución del sector agropecuario donde el aporte al Producto Interno Bruto (PIB) es de apenas el 14,83%. Finalmente, están las actividades relacionadas al sector terciario, principalmente el comercio (13% del PIB y PEA) y el transporte (11% del PIB y 4% de PEA) (SIISE, 2001).

La Zona de Planificación está conformada por un sistema de ciudades principales, en función de la concentración poblacional destaca Ambato con 209.000 habitantes; le siguen Riobamba con 174.538 habitantes y Latacunga con 82.742 habitantes; existen otras ciudades como El Puyo (35.206 habitantes) y La Maná (27.655), donde la concentración poblacional no supera los 40.000 habitantes. Alrededor de estas ciudades se articulan una serie de asentamientos de menor escala que han ido conformando grupos urbanos articulados con el sistema de ciudades principales (INEC, 2001).

⁴ Para la impresión del Plan Nacional para el Buen Vivir 2009-2013 se ha incluido la versión más actualizada de la presente Ficha Zonal, la cual incluye correcciones menores relacionadas con temas estadísticos y de enunciación. (N. del E.).

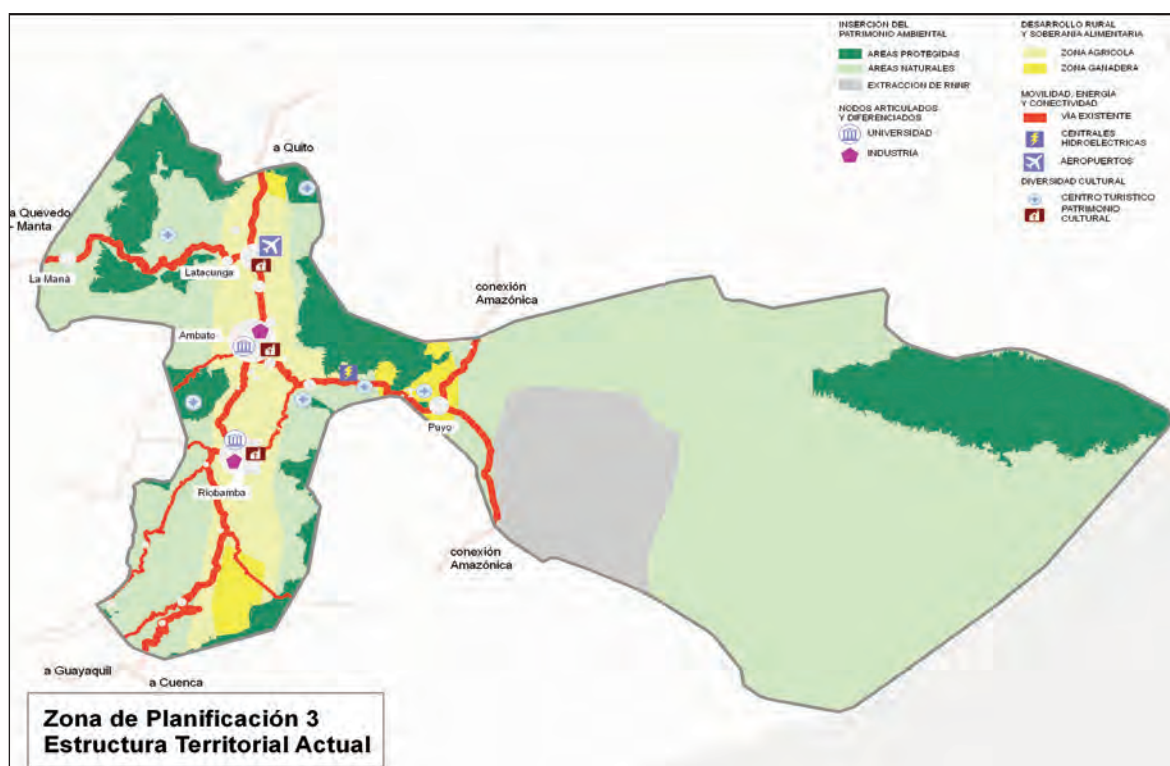
El principal eje vial que articula la Zona, es la vía panamericana que se encuentra en buen estado y conecta en sentido Norte-Sur a las provincias de Cotopaxi, Tungurahua y Chimborazo. Esta vía se complementa de manera transversal con tres vías de importancia que vinculan la Sierra con la Costa: Latacunga – La Maná – Quevedo; Ambato - Guaranda – Guayaquil; Riobamba – Guayaquil; y con la vía que conecta la sierra central con la llanura amazónica, la vía Ambato – Baños – Puyo.

En cuanto a infraestructura, resalta la presencia del aeropuerto internacional de carga en la ciudad de Latacunga, tres centrales hidroeléctricas importantes en la provincia de Tungurahua (Agoján, Pisayambo y San Francisco, esta última abastece con 12% al país) y una red de mini

y microcentrales distribuidas en toda la Zona para su consumo interno. Cuenta con 2 mercados mayoristas de importancia, hospitales provinciales del Ministerio de Salud Pública (MSP), Instituto Ecuatoriano de Seguridad Social (IESS), y 8 centros de educación superior ubicados principalmente en las cabeceras provinciales.

El valle productivo interandino marca la dinámica de gran parte de esta Zona, consolidando una fuerte conexión entre Latacunga – Ambato – Riobamba. Otro eje estratégico de conexión es el que se establece entre Puyo y Ambato, especialmente en lo comercial, productivo y turístico, perfilándose como un eje estructurante a nivel económico y social con la zona Amazonía.

Mapa A.3.3.1: Estructura territorial actual Zona de Planificación 3



Fuente: SIGAGRO, MTOP, MAE.

Elaboración: SENPLADES.

3.2. Potencialidades y problemas

Cuenta con zonas de alto valor paisajístico y con una gran extensión de parques nacionales y zonas protegidas, que favorecen el turismo. La riqueza natural y la biodiversidad en este territorio

potencian además el desarrollo de actividades agropecuarias, forestales y de la industria farmacéutica herbolaria y naturista.

La multiplicidad de pisos ecológicos y variedad de climas (de glacial a subtropical), amplía las

posibilidades productivas existentes, ya que propicia la producción de una diversidad de alimentos, siendo esta Zona una de las principales proveedoras de hortalizas, tubérculos y frutas del país, base fundamental para la seguridad alimentaria. Esta característica le ha permitido también contar con rubros de exportación como los generados por la producción de flores y brócoli que aprovechan la disponibilidad del aeropuerto internacional de carga de Latacunga.

Otra capacidad que destaca en este territorio es el potencial energético, es decir, la generación de energía limpia como la hidroeléctrica y la eólica, o la utilización de desechos orgánicos para la generación de energía por biomasa (biocombustibles de segunda generación).

En cuanto a las actividades económicas, la producción manufacturera de pequeñas y medianas industrias textiles, de cuero y calzado, artesanías, metalmecánica y el procesamiento de alimentos constituyen también una potencialidad por desarrollar.

Por su ubicación estratégica en el centro del país y el buen estado de sus principales vías, la Zona de Planificación ha logrado mantener una adecuada funcionalidad interna, basada en la generación de fuertes intercambios comerciales (a pesar de que la población rural se encuentra dispersa).

Otra potencialidad es la presencia de varios centros estatales de educación superior reconocidos; dos de ellos se concentran en la ciudad de Riobamba (ESPOCH, UNACH), uno en Ambato (UTA), dos en Cotopaxi (UTC, ESPE) y uno en Pastaza (Estatal Amazónica); las que complementados con el servicio de universidades privadas y extensiones, generan un flujo permanente de estudiantes y la dinamización de servicios complementarios.

En cuanto a limitaciones territoriales, uno de los principales problemas de la Zona es la presencia de eventos naturales generadores de riesgo como la constante amenaza del volcán Tungurahua, que genera efectos directos en las poblaciones, cultivos e infraestructuras que se asientan en sus faldas y efectos indirectos en el resto de su territorio.

La expansión de la frontera agrícola es otro gran problema que afecta a grandes extensiones de

páramo, bosque tropical y áreas protegidas, especialmente en la cordillera occidental, donde la deforestación y las malas prácticas agrícolas generan grandes problemas erosivos, ocasionando una pérdida gradual de productividad de los suelos. Adicionalmente, existe un alto porcentaje de tierras no legalizadas, principalmente por desconocimiento de los propietarios sobre los procesos legales y la escasa información actualizada de la tenencia de la tierra.

A pesar de que este territorio posee fuentes de agua que pueden ser aprovechadas para consumo humano, riego y generación de energía eléctrica; la reducción de áreas naturales y páramos en las partes altas de las cuencas y los efectos del cambio climático, están provocando una disminución en los caudales. A esto se suma el uso inadecuado e indiscriminado de agroquímicos, fertilizantes y la mala disposición de desechos, que contaminan las fuentes hídricas, superficiales y subterráneas, y las emisiones de gases y líquidos de establecimientos industriales; lo que pone en riesgo la provisión actual y futura de agua para la Zona.

En cuanto a la infraestructura y cobertura de servicios básico, la Zona de Planificación, presenta aún serios problemas, especialmente en lo relacionado con agua potable y alcantarillado en zonas urbanas y suburbanas, además en la zona rural es muy limitado el acceso al agua para consumo humano, debido principalmente a la contaminación de las fuentes y a la dispersión de población.

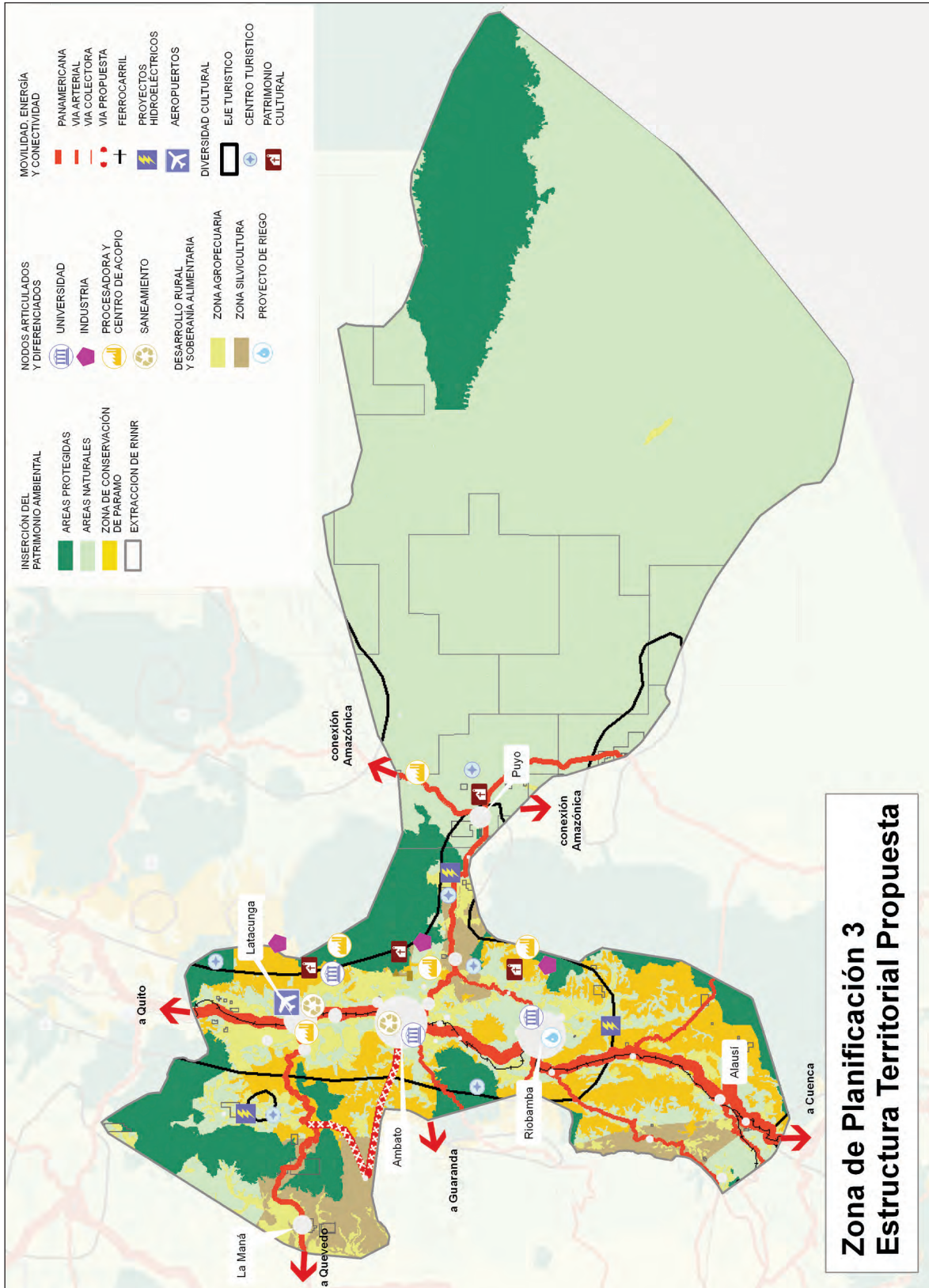
3.3. Estructura territorial propuesta

La Zona de Planificación 3, se presenta como un territorio equilibrado, con eficiencia agroproductiva e industrial, sin comprometer los espacios naturales, en donde las fuentes de agua están garantizadas en el tiempo, en cantidad y calidad; con una conectividad fluida a través de la Panamericana como eje central de desarrollo y ejes transversales mejorados que permiten enlazar la Costa con la Sierra y la Amazonía; con nodos urbanos intermedios bien servidos y conectados, transformándolos en espacios atractivos para ser habitados, ordenando el crecimiento de los asentamientos humanos y con circuitos turísticos adecuados a su patrimonio cultural y natural.

Cuadro A.3.3. Grupos Urbanos en la Zona de Planificación 3

Tipo	Nombre Grupo Urbano	Cantones/Parroquias
Sustento	Alausí+	Alausí/ Sibambe, Pallatanga/ Pallatanga, Chunchi Chunchi
	La Maná	La Maná/ La Maná
	Puyo+	Mera/ Shell, Santa Clara/ Santa Clara, Pastaza/ Tarqui, Canelos, Diez de Agosto, Fátima, Montalvo, Pomona, Río Corrientes, Río Tigre, Sarayacu, Simón Bolívar, Teniente Hugo Ortiz, Veracruz, El Triunfo
Vinculación Regional	Riobamba+	Chambo, Riobamba/ Riobamba, Cacha, Calpi, Cubijies, Quimiag, San Luis, Colta/ Villa la Unión, Guano/ Guano, La Providencia, San Andrés, San Gerardo de Pacaicagan, San Isidro de Patulu, Valparaíso
	Latacunga+	Latacunga/ Latacunga, Alaquez, Belisario Quevedo, Guitacama, Joseguango Bajo, 11 de Noviembre, Poaló, Pujilí/ Pujilí, La Victoria, Salcedo/ San Miguel, Mulliquindil, Saquisilí/ Saquisilí, Chantillín
Estructuración Nacional	Ambato+	Ambato/ excepto: Pasa, Pilguan, Juan Benigno Vela, San Fernando, Ambatillo, Cevallos, San Pedro de Pelileo/ Pelileo, Benítez, Chiquicha, El Rosario, García Moreno, Salasaca, Santiago de Pillaro/ Pillaro, Emilio María Terán, Presidente Urbina, San Miguelito, Tisaleo/ Tisaleo

Mapa A.3.3.2: Estructura territorial propuesta Zona de Planificación 3



Fuente: SIGAGRO, MTOP, MAE.
Elaboración: SENPLADES.

3.4. Temas prioritarios

De las consultas ciudadanas, talleres y grupos focales, la ciudadanía ha seleccionado como temas prioritarios en la Zona de Planificación los siguientes⁵:

1. Superar las brechas de pobreza y extrema pobreza.
2. Asegurar la (re)distribución solidaria y equitativa de la riqueza.
3. Promover la producción, comercialización e industrialización de los cultivos tradicionales para asegurar la soberanía alimentaria y promover la cultura.
4. Conservar y manejar sosteniblemente el patrimonio natural, considerando su biodiversidad y variabilidad genética.
5. Promover la preservación, valoración, fortalecimiento, control y difusión del patrimonio cultural y natural del país, en toda su riqueza y diversidad.
6. Promover el desarrollo territorial integral y equilibrado para la formación de una estructura nacional policéntrica de asentamientos humanos.

En el período 2009 – 2013 es necesario avanzar en la Zona de Planificación 3 hacia un territorio con acceso integral a los servicios básicos, con infraestructura adecuada para atención a toda la población.

Promover planes de manejo integral de recursos naturales, control de la expansión de la frontera agrícola, y extracción sustentable de recursos naturales no renovables y reducción de la vulnerabilidad frente a los riesgos.

Impulsar la diversificación de la producción agrícola conjuntamente con la asociatividad familiar para crear microempresas generadoras de ingresos.

Mejoramiento continuo y ampliación de los ejes viales de inter e intra conexión regional, para impulsar el comercio.

Impulsar la diversificación de la producción agroindustrial, manufacturera y prestación de servicios.

⁵ Referencia a las políticas 1.1; 2.2; 1.9; 11.4; 2.3; 2.3; 8.4; 10.1 y 12.7 priorizadas en el Taller de Consulta Ciudadana para la actualización del Plan Nacional para el Buen Vivir realizado en Latacunga el 24 de Julio del 2009.



Zona de Planificación 4

**Manabí
Santo Domingo
de los Tsáchilas**

4.1. Caracterización

La Zona de Planificación 4 – Pacífico, está integrada por las provincias de Manabí y Santo Domingo de los Tsáchilas, conformada por 23 cantones, distribuidos en un área de 22.435 km², correspondiente al 9,04% del territorio nacional. Posee una población de 1'657.732 habitantes, lo que representa el 11,8% de la totalidad nacional (Censo INEC 2001).

El nivel de necesidades básicas insatisfechas (NBI) en esta Zona es de 69,60%, superior al valor nacional (61,26%). Asimismo, los indicadores de analfabetismo funcional y déficit de servicios básicos residenciales presentan los siguientes datos promedio a nivel de la zona con 34,10% y 76,40% respectivamente, sobre el nivel nacional que corresponde al 21,33% y 63,01% (Fuente SIISE 2001).

El grupo étnico característico son los Tsáchilas con aproximadamente 3500 hab., que ocupan aproximadamente una superficie de 10.500 has., en la provincia de Santo Domingo de los Tsáchilas (Fuente Gobierno Provincial de Santo Domingo de los Tsáchilas).

Esta Zona de Planificación posee una gran diversidad de pisos climáticos, que van desde zonas tropicales mega térmicas semiáridas a tropicales megatérmicas semi-húmedas. Posee además una extensa franja litoral y una cordillera costera denominada Chongón y Colonche. Cerca del 3,6% del territorio (762 km²) se encuentra bajo régimen de protección del Sistema Nacional de Áreas Protegidas (SNAP) y 3.258 km² corresponden a bosques protectores, principalmente localizados en la provincia de Manabí, cuenta además con amplias zonas de bosque natural 11,2%, sin estatus de protección legal. El 59%, (13.206 km²) de la superficie tiene una importancia hidrológica media en agua subterránea.

Es importante decir que la Zona de Planificación se encuentra ubicada sobre el área de influencia de

la zona de subducción de la placa de Nazca y Sudamericana por lo que puede presentar una considerable actividad sísmica. Además, se pueden presentar eventos de intensa sequía, ubicados con mayor fuerza en Manta, Portoviejo, San Vicente, Sucre y Olmedo. Por otro lado, en los valles de los ríos Portoviejo y Chone, pueden registrarse inundaciones que afectan a las áreas cultivadas.

En cuanto al aspecto económico y productivo, se puede destacar que las actividades que realiza su población se basan principalmente en la agricultura, ganadería, pesca y acuicultura. De esta forma, el 39,88% de la PEA se dedica a estas actividades primarias que se desarrollan especialmente en la provincia de Santo Domingo y en los valles de las cuencas de los ríos Chone y Portoviejo, ocupando el 9,6% de la superficie total de la Zona (2.939,74 km²). En el eje costero, la pesca y la acuicultura son las principales actividades de la población.

La actividad de servicios abarca el 20,38% del PEA, seguida en importancia la comercialización de productos con el 17,5%, la manufactura con el 6,6%, la construcción con el 5,7% y otras actividades con el 7%. El eje agroindustrial y ganadero lidera el mercado lechero en el país, ubicándose en Santo Domingo – Quinindé; Chone, El Carmen y Flavio Alfaro. La ciudad de Santo Domingo es un nodo estratégico de comercialización, acopio y procesamiento para la producción agrícola. La pesca se ha constituido en el motor de la actividad productiva debido a la presencia de grandes embarcaciones industriales y lanchas artesanales, esta aporta el 7% al PIB nacional, rubro significativo que demuestra el alto potencial pesquero de este territorio, ocupando el tercer puesto en ingresos de divisas al Estado.

Los asentamientos humanos se caracterizan por una alta concentración de habitantes en los centros de mayor jerarquía, (Manta, Portoviejo y Sto. Domingo). De la población total en la Zona de Planificación, el 55% vive en áreas urbanas. Es

importante señalar la baja relación funcional entre las ciudades de Manta y Santo Domingo (entiéndase por baja relación funcional, a los procesos de intercambio de productos y servicios). Están también las ciudades denominadas centralidades intermedias, cumpliendo la función de ciudades de paso, como El Carmen, Chone, Jipijapa, que cuentan con una dinámica comercial propia; y, ciudades o pequeños centros poblados, que dependen del turismo de playa y/o pesca artesanal como Bahía de Caráquez, Crucita, San Vicente, Pedernales, Puerto López.

El principal eje vial que articula la Zona, es la vía Santo Domingo – Portoviejo – Manta la cual requiere mantenimiento permanente; la zona costera está conectada por la vía denominada Ruta Spondylus. Existen otras vías de importancia, como lo son la vía Portoviejo – Pichincha que se encuentra en malas condiciones y la vía Montecristi – Jipijapa – La Cadena.

En cuanto a infraestructura, existe un aeropuerto con proyección internacional en la ciudad de Manta y tres aeropuertos de carácter nacional localizados en Portoviejo, Sto. Domingo y San Vicente. El puerto de Manta es un referente por su ubicación estratégica, con proyección a convertirse en un puerto de transferencia de carga internacional. Existen además tres terminales terrestres importantes de conexión nacional en las ciudades de Manta, Portoviejo y Santo Domingo.

Adicionalmente, existe infraestructura para el abastecimiento de agua como embalses y sistemas de riego tales como Poza Honda, La Esperanza, Proyecto Carrizal Chone y Daule Peripa que se encuentra en la zona no delimitada de la Manga del Cura, las mismas que apoyan al desarrollo agrícola de esta Zona, especialmente en la provincia de Manabí que por sus características físicas presenta graves problemas de sequía.

Mapa A.3.4.1: Estructura territorial actual Zona de Planificación 4



Fuente: SIGAGRO, MTO, MAE.

Elaboración: SENPLADES.

4.2. Potencialidades y problemas

En la Zona de Planificación, aún existen inequidades sociales como por ejemplo los altos índices de analfabetismo funcional, especialmente en las zonas rurales de las provincias de Santo Domingo y Manabí, problema para el cual una solución se hace urgente especialmente en los cantones de Pedernales, Pichincha y Paján en Manabí; y las parroquias rurales de Santo Domingo como Santa María del Toachi.

A pesar de esto, posee una gran riqueza cultural lo que la convierte en una gran potencialidad para generar actividades turísticas relacionadas al patrimonio cultural a través del desarrollo de la Ruta del Spondylus, Ruta del Sabor, Ruta del Café y de la Aventura.

Gracias a su belleza paisajística y biodiversidad marina incomparable, posee un potencial turístico de gran importancia, especialmente en la franja costera en donde existe una diversa gama de infraestructura turística, hotelera y vial, no obstante, la misma necesita constante mantenimiento.

Sin embargo, la presencia de asentamientos humanos, en adición a la gran actividad turística, genera una fuerte contaminación marina, producida especialmente por la descarga de desechos sin tratamiento y de manera antitécnica.

La deforestación de grandes extensiones de bosque es también un problema bastante alarmante, que ejerce presión sobre el Sistema Nacional de Áreas Protegidas y Bosques Protectores, con una cifra alarmante de intervención del 44% (2.613 km²) de su superficie.

En cuanto a las actividades productivas se puede mencionar que la pesca se ha constituido en el motor de la actividad productiva de la Zona de Planificación 4, aportando el 7% al PIB nacional, rubro significativo que demuestra el alto potencial pesquero.

La ganadería, que lidera el mercado lechero en el país, sería una gran potencialidad si se considera

que la inserción de técnicas de explotación intensiva de ganado, combinadas con infraestructura de mercado y capacidades para transformarlo en derivados, generaría flujos económicos y de capital, que equilibrarían las inequidades presentes en el territorio.

Sin embargo, en la actualidad existe una incompatibilidad de usos de suelo, ya que solamente el 15% del área con potencial agrícola es aprovechada, mientras que el 55% del territorio es sobreutilizado, es decir se está sobrepasando la capacidad de carga del recurso suelo. Además Los procesos de deforestación y sobreutilización del suelo, generan una fuerte desertificación (2.060 km²) y causan el azolvamiento de los cauces.

Por otro lado, la deficiente infraestructura para drenaje de agua, la construcción no planificada de espacios antrópicos y débiles o ausentes políticas de uso y ocupación del territorio, generan riesgos de inundaciones, especialmente en los valles aluviales del Valle del Río Portoviejo y Chone, afectando la agroproducción en los suelos que tienen la mayor aptitud agrícola.

A pesar de estos problemas, esta Zona cuenta con una importante infraestructura de puertos, uno marítimo en Manta y otro terrestre en Santo Domingo así como también una red de puertos artesanales en construcción. De igual forma dispone de infraestructura aeroportuaria, con proyección internacional (aeropuerto de Manta) y terminales aéreas nacionales en Portoviejo, San Vicente y Santo Domingo.

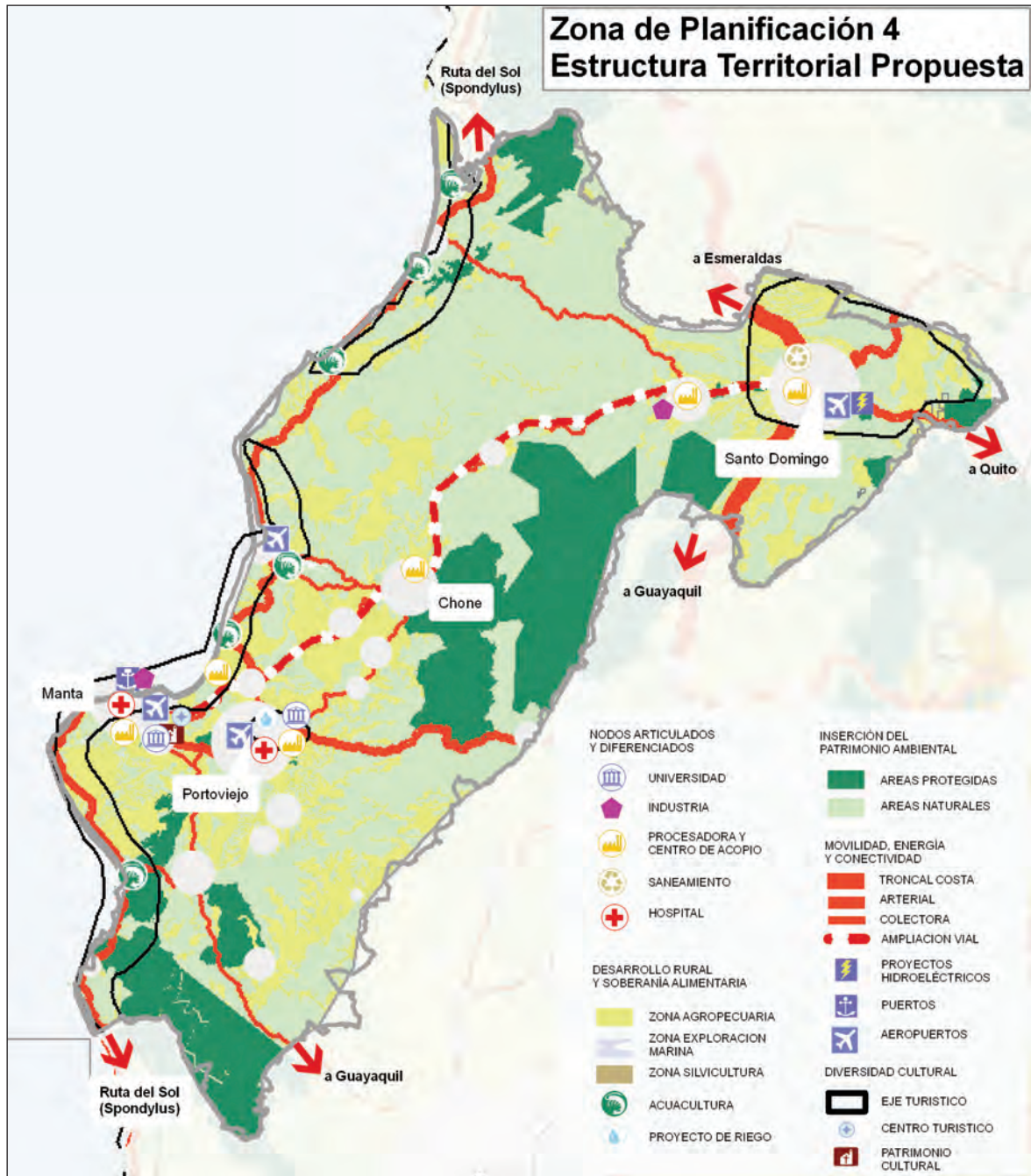
4.3. Estructura territorial propuesta

Zona de Planificación turística de playa, de aventura y étnico cultural, que ha sabido conservar su medio ambiente natural y proteger sus fuentes de agua; referente a nivel nacional en el procesamiento de productos del mar, agrícolas y ganaderos. Puerto marítimo internacional del Pacífico, conectado mediante una excelente estructura vial con el resto del país, nodos urbanos articulados y diferenciados.

Cuadro A.3.4. Grupos Urbanos en la Zona de Planificación 4

Tipo	Nombre Grupo Urbano	Cantones/Parroquias
Sustento	Puerto López	Puerto López/ Puerto López
	Jama	Jama
	Pedernales	Pedernales/ Pedernales
	Bahía+	Sucre/ Bahía de Caráquez, San Vicente/ San Vicente
	Calceta+	Bolívar, Tosagua, Junín
	El Carmen	El Carmen/ El Carmen
	Olmedo	Olmedo
	Jipijapa+	Jipijapa/ Jipijapa, Paján/ Paján
	Pichincha	Pichincha
Vinculación Regional	Chone	Chone/ Chone, Ricaurte
Estructuración Nacional	Portoviejo-Manta+	Portoviejo, Manta, Montecristi, Rocafuerte, Jaramijó, Santa Ana/ Santa Ana de la Vuelta Larga, Ayacucho, Sucre/ Charapotó, 24 de Mayo/ Sucre
	Santo Domingo+	Santo Domingo/ Santo Domingo de los Tsáchilas, Alluriquín, Puerto Limón, Valle Hermoso, El Carmen

Mapa A.3.4.2: Estructura territorial propuesta Zona de Planificación 4



Fuente: SIGAGRO, MTOP, MAE.

Elaboración: SENPLADES.

4.4. Temas prioritarios

De las consultas ciudadanas, talleres y grupos focales, la ciudadanía ha seleccionado como temas prioritarios en la Zona de Planificación⁶:

- Superar las brechas de pobreza y extrema pobreza.
- Impulsar el empleo en las actividades primarias, secundarias y terciarias.
- Promover un desarrollo rural integral.
- Expandir los sistemas de transporte terrestre, marítimo, fluvial y aéreo como apoyo al desarrollo regional.
- Prevenir y Mitigar la contaminación ambiental del agua, suelo y aire.
- Promover el desarrollo territorial integral y equilibrado para la formación de una estructura nacional policéntrica de asentamientos humanos.

- Garantizar un sistema de justicia eficiente e independiente.

En el período 2009 – 2013 es necesario avanzar en la Zona de Planificación 4 hacia un territorio con abastecimiento seguro de agua potable y tratada para los sectores sin acceso, propiciando la conservación de las cuencas altas de los ríos a través de programas de forestación, reforestación, regeneración natural y control de la frontera agrícola

Es importante potenciar la explotación agrícola sostenible para el consumo inter e intra zonal, fortaleciendo los ejes viales para la interconexión de los mismos.

Se debe dar importancia al emprendimiento de campañas de promoción turística para posicionar a esta Zona como un destino turístico local e internacional.

⁶ Referencia a las políticas 1.1; 11.3; 1.9; 11.7; 4.5; 1.8 y 9.5 priorizadas en el Taller de Consulta Ciudadana para la actualización del Plan Nacional para el Buen Vivir realizado en Portoviejo el 21 de Julio de 2009.



Zona de Planificación 5

**Bolívar
Guayas
Los Ríos
Sta. Elena**

5.1. Caracterización

La Zona de Planificación 5, está conformada por las provincias de Bolívar, Los Ríos, Guayas y Santa Elena, integrada por 48 cantones y 157 parroquias, de las cuales 70 son rurales, distribuidas en un área de 31.642,9 km², representando el 12% del territorio ecuatoriano. Tiene una población estimada, al 2008, de 4'594.114 habitantes, que representa el 33,3% de la población total del país, de los cuales el 74,5% se localiza en las zonas urbanas.

Se asienta sobre un territorio rico en vestigios arqueológicos, que testifican la ocupación indígena del mismo en la época prehispánica, además incluye a las ciudades Guaranda y San Miguel de Bolívar, que son ciudades patrimoniales. En la actualidad la presencia de los grupos indígenas y afroecuatorianos en la Zona es mínima; en la provincia de Bolívar se localiza la mayor cantidad de indígenas con un total de 21,1% y en la provincia del Guayas se encuentra el mayor número de afroecuatorianos, esto es 6,2%. Los datos de pobreza por NBI revelan que el 42,4% de la población se encuentra en esta condición; porcentaje inferior al promedio nacional (61,3%). Así también la pobreza por consumo es del 23%; el 5,6% de la población se encuentra dentro de la línea de pobreza extrema y el 8,4% de la población recibe el Bono de Desarrollo Humano.

La Zona de Planificación 5 presenta diversas zonas de vida y ecosistemas, que van desde, páramos y sistemas montañosos en la Cordillera Occidental de los Andes, entre 4.000 y 4.500 m de altura en la provincia de Bolívar, pasando por las estribaciones de la Cordillera Occidental al noreste y terrenos semiondulados en la provincia de Los Ríos, hasta la cordillera costanera en las provincias del Guayas y Santa Elena, en las cuales encontramos llanuras, estuarios, manglares, playas, cordones litorales, etc.; de este modo, conformando un conjunto paisajístico, óptimo para el desarrollo de la actividad turística.

En relación a las áreas protegidas, el 1,4% del total nacional de áreas terrestres y el 0,33% de áreas

marinas se encuentran en este territorio. Sin embargo, se estima que aproximadamente el 8,41% de la superficie corresponde a áreas naturales que deberían ser protegidas y no cuentan con estatus legal de conservación. El resto del territorio está dedicado a actividades productivas y asentamientos humanos.

La dinámica económica de esta Zona aporta con el 30% al Valor Agregado Bruto Nacional (VAB), lo que denota la importancia de su contribución a las actividades económicas nacionales; aporta con el 54% de la producción nacional de pesca, con el 42% de la producción industrial manufacturera y el 32% de la agricultura y ganadería. Al interior de la Zona de Planificación, el sector terciario - comercio y servicios - es el que más aporta con el 60%, seguido del sector secundario - industria y manufactura - con el 25% y por último el sector primario con 15%, razón por la cual alrededor del 50% de la PEA se encuentra distribuida en actividades terciarias. En los lugares donde se produce arroz, la PEA se concentra en actividades primarias. Esta Zona dispone de 475.128 hectáreas para cultivos permanentes de banano, cacao, café, caña de azúcar y naranja; 527.712 hectáreas para cultivos transitorios de arroz y maíz; y 676.887 hectáreas disponibles para las actividades pecuarias. Como infraestructura de apoyo cuenta con silos, mercados, piladoras y centros de acopio.

En la zona, existen tres ingenios azucareros, de los cuales, Valdez y San Carlos, producen el 70% del consumo nacional. Existen industrias emparadoras de atún en la zona de Posorja, Monteverde y Guayaquil; en Quevedo industrias procesadoras de alimentos; y, en el sector de Salinas de Bolívar, una microempresa que ha destacado a nivel internacional como es el Salinerito.

El territorio se conforma por un sistema de ciudades en las que destaca Guayaquil como polo de desarrollo, siguiendo en tamaño poblacional ciudades como Babahoyo, Durán, Milagro, Quevedo y Santa Elena. En este grupo de ciudades las relaciones se basan en el intercambio de flujos comerciales, donde Quevedo se destaca por ser el centro

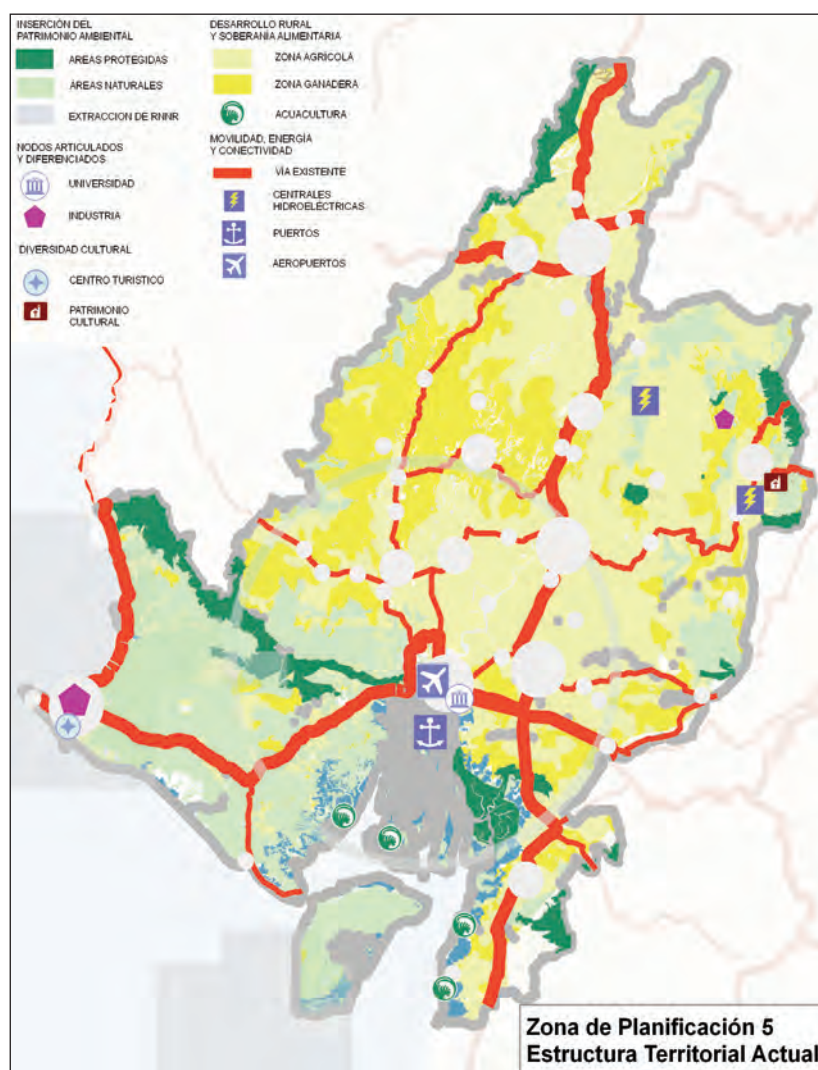
de conexión hacia la Costa norte y la Sierra. Otro grupo de ciudades a considerar por ser nodos turísticos actuales o potenciales son Santa Elena, Salinas, La Libertad y Guaranda.

La red vial está conformada por dos ejes arteriales transversales: Pichincha – El Empalme – Quevedo – Valencia – La Maná y Salinas – Guayaquil con dos ramales uno hacia El Triunfo y otro a Naranjal, que conectan esta Zona con el sur del país. Los ejes longitudinales principales son: Guayaquil – Babahoyo – Quevedo – Santo Domingo; Guayaquil – Palestina – El Empalme; y la vía denominada Ruta del Spondylus desde Salinas hacia el norte del país; en el sector de Bolívar, la red vial es colectora, la principal es Babahoyo – Guaranda. En cuanto a infraestructura de apoyo logístico, destacan el aeropuerto internacional y el puerto marítimo para barcos de gran

calado en Guayaquil, desde y hacia donde se concentra el movimiento comercial internacional; en el sector de La Libertad existe un puerto para pesca de altura -barcos atuneros-, algunos puertos privados y otros artesanales. Cuenta además con tres terminales terrestres localizados en Guayaquil, Quevedo y Guaranda, para el transporte intra e inter-zonal.

Predomina la industria hidrocarburífera con poliductos en la ruta Santo Domingo – Pascuales – La Libertad – Manta, razón por la cual existen 2 terminales de productos limpios y una refinería en La Libertad. En el Golfo de Guayaquil se encuentran localizados 3 bloques petroleros para explotación de crudo y de gas off-shore. Las características hídricas de la zona son importantes, pues existen 21 centrales termoeléctricas y 2 hidroeléctricas Daule - Peripa y Baba.

Mapa A.3.5.1: Estructura territorial actual Zona de Planificación 5



Fuente: SIGAGRO, MTOP, MAE.

Elaboración: SENPLADES.

5.2. Potencialidades y problemas

En el aspecto socioeconómico, resalta el hecho de que el 42% de la población no satisface sus necesidades básicas, principal indicador de pobreza. Efectivamente, existe una baja cobertura de servicios básicos en las zonas de Santa Elena, Bolívar y Los Ríos.

La actividad productiva agrícola presenta bajos rendimientos, escasa diversificación y mínima generación de valor agregado, a lo que se suma la insuficiencia y mala calidad de la red vial rural.

Existen problemas de carácter ambiental; entre otros, la reducción de ecosistemas frágiles como el páramo, que está siendo amenazado por el avance de la frontera agrícola, principalmente en la Provincia de Bolívar; situación que repercute en el balance hídrico de las cuencas hidrográficas.

Las zonas de alto valor ecológico como los Manglares Churute y El Salado, evidencian alta afectación por contaminación urbana e industrial, alteración de la biodiversidad, deforestación y erosión. En el caso del manglar, la expansión del sector camaronero produce contaminación y disminución de esta barrera natural contra las inundaciones.

Varios sectores se encuentran expuestos a riesgos por amenazas naturales como inundaciones en la cuenca del río Guayas, generalmente asociadas a la excesiva precipitación en épocas invernales; deslizamientos, especialmente en el sector de Bolívar; sequía en la franja costera, además de una alta sismicidad.

Entre las principales potencialidades destaca su elevada capacidad agrícola, la zona posee en mayor porcentaje suelos aptos para el cultivo sin limitaciones, esto es 39,58% (11.879,08 km²), el 30,26% (9.082,09 km²) corresponde a suelos con limitaciones y solamente el 4,31% (1.294,42 km²) presenta aptitud para el desarrollo de la ganadería. Todas estas áreas están localizadas en la cuenca baja del río Guayas.

En lo referente a la ecología y al ambiente, la variedad de paisajes existentes constituyen un patrimonio natural invaluable, fuente propicia para el turismo comunitario, arqueológico, de recreación, científico, entre otros.

Además presenta las condiciones para desarrollar la industria hidrocarburífera, debido a la existencia de gas en el Golfo de Guayaquil y petróleo en Santa Elena; lo que sin embargo, debe ser explotado con los procedimientos adecuados, para evitar el incremento de la contaminación tanto terrestre como marítima, derivada de esta actividad.

La actividad industrial en general se convierte también en un gran potencial de desarrollo, debido a la gran diversidad de industrias de alimentos, derivados, etc.

Por otro lado, la ubicación de las ciudades intermedias y sus zonas productivas, se muestra como una gran potencialidad, ya que están estratégicamente ubicadas para favorecer un desarrollo policéntrico en la Zona de Planificación.

Impulsar el desarrollo de estas ciudades ayudaría a resolver el problema de la alta concentración de servicios públicos y privados presentes actualmente en Guayaquil, implicando además mejoras de los servicios logísticos, que actualmente no abastecen a todas las zonas productivas debido a la distancia existente y el mal estado de las vías.

La disponibilidad del recurso agua, principalmente la Cuenca del Río Guayas, es importante para fines de riego, generación de energía eléctrica, y posiblemente consumo humano e industrial, por lo que debe considerarse su distribución y acceso.

Por último, el hecho de que esta sea una Zona costera que cuenta con una red vial principal en buen estado, puertos aéreos y marítimos de primer nivel, la convierten en un territorio con un gran potencial de desarrollo.

5.3. Estructura territorial propuesta

Zona de Planificación turística de playa, de aventura y étnico cultural, que ha sabido conservar su ambiente natural y proteger sus fuentes de agua; referente a nivel nacional en el procesamiento de productos del mar, agrícolas y ganaderos. Puerto marítimo internacional del Pacífico, conectado mediante una excelente estructura vial con el resto del país, nodos urbanos articulados y diferenciados.

Cuadro A.3.5. Grupos Urbanos en la Zona de Planificación 5

Tipo	Nombre Grupo Urbano	Cantones/Parroquias
Sustento	Guaranda+	Guaranda/ Guaranda, Julio E Moreno, San Simón, Santa Fe, San Miguel/ San Miguel, Santiago, San Vicente, Chimbo/ excepto: Telimbela
	Ventanas+	Urdaneta, Pueblo Viejo/ Pueblo Viejo, Puerto Pechiche, Ventanas/ Ventanas
	Playas+	Playas, Guayaquil/ Morro, Posorja
	Balzar	Balzar
	Santa Lucía+	Santa Lucía, Palestina
	Vinces	Vinces/ Vinces
	Naranjal	Naranjal/ Naranjal, Santa Rosa de Flandes
	El Triunfo+	El Triunfo, Naranjito, Crnel. Marcelino Maridueña
Vinculación Regional	Babahoyo+	Baba, Babahoyo/ excepto: Las Juntas
	Santa Elena+	La Libertad, Salinas, Santa Elena/ San José de Ancón, Santa Elena, Atahualpa
Estructuración Nacional	Quevedo+	Quevedo, Buena Fe, Valencia, Mocache, El Empalme/ Velasco Ibarra, Guayas "Pueblo Nuevo"
Articulación Internacional	Guayaquil	Samborondón, Yaguachi, Lomas de Sargentillo, Nobol, Guayaquil/ Guayaquil, Puna, Daule/ Daule, Juan Bautista Aguirre, Los Lojas, Milagro/ Milagro, Salitre/ Salitre, La Victoria

Mapa A.3.5.2: Estructura territorial propuesta Zona de Planificación 5



Fuente: SIGAGRO, MTOP, MAE.

Elaboración: SENPLADES.

5.4. Temas prioritarios

De las consultas ciudadanas, talleres y grupos focales, la ciudadanía ha seleccionado como temas prioritizados en la región de planificación⁷:

- Fortalecer los servicios de salud tanto en equipamiento como en talento humano, con personal de la región.
- Impulsar la generación de empleo digno.
- Disminuir las deficiencias nutricionales.
- Garantizar el acceso a los servicios de telecomunicaciones y conectividad como herramientas del desarrollo regional.
- Fomentar la planificación familiar para controlar la sobreexplotación de los recursos naturales bioacuáticos.
- Promover procesos de preservación del patrimonio cultural y natural.
- Desarrollar instituciones que apoyen a la reactivación productiva.
- Fortalecer la promoción de la salud para el desarrollo de conocimientos, capacidades, actitudes y prácticas saludables.
- Asegurar la (re)distribución solidaria y equitativa de la riqueza.
- Garantizar una alimentación saludable, disminuyendo la desnutrición.
- Impulsar un desarrollo industrial endógeno, dinámico y flexible, con localización equilibrada en el territorio, que minimice los impactos ambientales.

- Prevenir y controlar la contaminación ambiental.
- Garantizar el acceso a un hábitat digno, seguro y saludable con los servicios públicos necesarios.
- Regular y controlar el sistema financiero como servicio de orden público.

En el período 2009 – 2013 es necesario avanzar en la zona 5 hacia un territorio con una amplia cobertura de servicios básicos que abastezca a toda la población.

Promover los sistemas y programas de gestión de riesgos, para reducir la vulnerabilidad de la población e infraestructuras.

Garantizar una zonificación de la producción agrícola y ganadera, con el fin de mejorar la productividad, sin necesidad de expansión superficial, a través de la tecnificación.

Impulsar la renovación de la tecnología de explotación de petróleo y gas en costa como en superficie.

Es importante promover el mejoramiento de la conectividad terrestre, construcción y readecuación de terminales terrestres y miniterminales.

Conformar y consolidar circuitos turísticos naturales, gastronómicos, entre otros.

⁷ Referencia a las políticas 2.1; 3.3; 4.4; 6.5; 8.5; y 11.9 priorizadas en el Taller de Consulta Ciudadana para la actualización del Plan Nacional para el Buen Vivir realizado en Babahoyo el 23 de Julio de 2009.



Zona de Planificación 6

Azuay
Cañar
Morona Santiago

6.1. Caracterización

La Zona de Planificación 6 – Austro, está integrada por las provincias de Azuay, Cañar y Morona Santiago, conformada por 34 cantones y 132 parroquias rurales en una superficie de 35.534,72 km², que representan el 14,18% del territorio nacional. Según las proyecciones del INEC al 2008 una población de 1.053.072 habitantes lo que representa el 7,6% de la totalidad nacional, con una tasa de crecimiento poblacional de 1,74% inferior al nacional (2,1%); este lento crecimiento poblacional, se explica por una disminución de las tasas de natalidad, pero sobre todo, por la alta migración internacional que está afectando a la estructura y dinámica de la población. Para el 2008, el 52,8% de la población son mujeres y 47,2% son hombres, el 34,2% son menores de 15 años, el 59,1% están en edad productiva (15 a 64 años) y el 6,7% tienen más de 65 años.

Por otra parte, para el 2008 se proyectó un incremento de la población que vive en el área urbana (56%) y una disminución de la población que vive en el área rural (44%), en la provincia del Azuay se estima que la población urbana representa el 72% de la población total; en las provincias de Cañar y Morona Santiago la población rural es mayor que la urbana, con 53,1% y 57,3% de la población total, respectivamente.

El indicador de Necesidades Básicas Insatisfechas (NBI) de la Zona para el año 2001 es del 66,3%, superior que el promedio nacional de 61,3%, siendo mayor en las provincias de Cañar (69,9%) y Morona Santiago (75,8%), que en Azuay cuyo indicador es inferior al promedio nacional con 53,2%.

La población indígena representa el 20,3% de la población total de la Zona, presentando diferencias importantes a nivel provincial, en donde la población indígena representa el 16%, 30% y el 41,20% de la población de Azuay, Cañar y Morona Santiago, respectivamente, las principales etnias son Cañari, Shuar y Achuar.

En esta Zona se encuentran ocho de los ecosistemas definidos para el Ecuador continental; aproximadamente el 53% de superficie está cubierta con vegetación natural protegida y sin estatus legal, aquí se encuentran tres parques nacionales y una reserva biológica que forman parte del Sistema Nacional de Áreas Protegidas (SNAP). En la Zona Austral existen 14 cuencas hídricas, entre las principales se puede mencionar Río Santiago, Río Morona, Río Pastaza, Río Jubones y Río Cañar. El suelo destinado a la producción agropecuaria ocupa un 26% del territorio.

Según el Censo de Población 2001, la Población Económicamente Activa (PEA) de la Zona es de 342.610 personas, de las cuales el 63% son hombres y el 37% son mujeres. Según la encuesta ENEMDU (2007), la PEA de la Zona se encuentra ocupada en los siguientes sectores: el 55% pertenece al sector primario, el 20% al secundario y el 25% al sector terciario. Las principales actividades económicas a las que se dedica la PEA, son las agropecuarias con el 37%, el comercio con 16%, la industria manufacturera ocupa el 13%, la construcción 7%, y el 27% restante se ocupa en otras actividades (turismo, minería, artesanía, servicios, etc.). Sin embargo, estas actividades no son las que generan mayor valor agregado, pues, la rama electricidad, gas y agua contribuyen con el 32% de la producción bruta del país. La segunda actividad es la construcción tanto pública como privada, que se ha dinamizado por el aporte de las remesas de los migrantes. Cabe mencionar que en la Zona existe una industria manufacturera con cierto grado de desarrollo, que exporta principalmente neumáticos, línea blanca, cartón, papel, cerámica y alimentos. Adicionalmente, la riqueza artesanal de la Zona, que se desarrolla en pequeñas unidades de producción, es muy apreciada dentro y fuera del país.

La distribución de la población en territorio de la Zona es desequilibrada, pues la población del cantón Cuenca representa el 51.66% de la población total. La jerarquía poblacional está dada por los asentamientos urbanos mayores, en el año 2008 la ciudad de Cuenca concentra el 86.76%

de la población urbana de la Zona; y luego las ciudades de Azogues y la Troncal, cada una con el 5.5%. El principal centro poblado de la provincia de Morona Santiago es la ciudad de Macas que representa el 4.56% de la población urbana total. Los siguientes asentamientos urbanos son Cañar, Gualaaceo, Gualaquiza y Sucúa. Luego siguen asentamientos urbanos con poblaciones inferiores a 8.000 habitantes, de los cuales 13 se encuentran en la provincia de Azuay, 4 en Cañar y 9 en Morona Santiago; varios de estos son asentamientos tienen menos de 1.000 habitantes como son las ciudades de Oña y El Pan en Azuay; Déleg en Cañar y, Pablo VI en Morona Santiago. Se observa que muchos centros urbanos de esta Zona de Planificación no han tenido un desarrollo significativo debido a la concentración de usos, servicios e inversiones en Cuenca, así como al aislamiento y falta de conectividad.

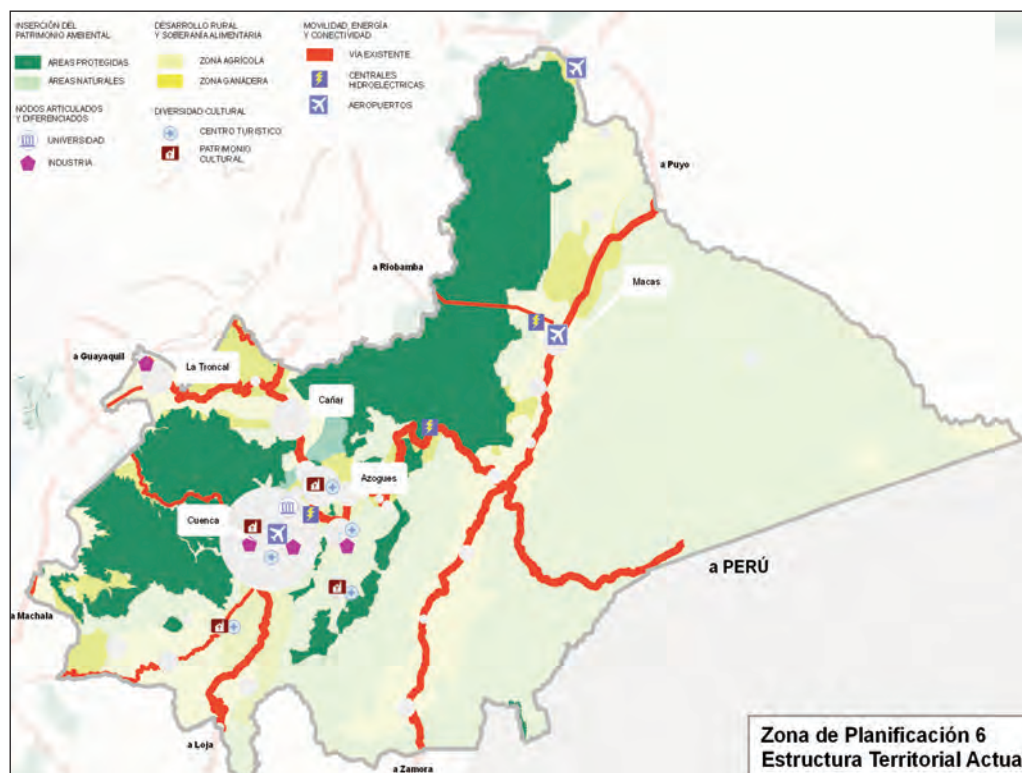
6.2. Potencialidades y problemas

El mal estado de las vías en la Zona constituye uno de los principales problemas, sin embargo, actualmente, el estado de la vialidad ha mejorado debido a la ejecución, desde el 2007, de importantes

proyectos de rehabilitación vial como son: Cuenca-Girón-Pasaje, Cumbe-Oña, Puyo-Macas, Cuenca-Molleturo-Naranjal, Troncal Amazónica y Troncal de la Sierra, entre otras, que conectan a los principales centros poblados con otras zonas del país. Cabe mencionar que la red vial intercantonal y los caminos de segundo orden fundamentales para la movilidad y la comercialización de productos del área rural, se encuentran en mal estado por lo que aún requieren de la intervención de los organismos seccionales competentes.

El potencial de generación hidroeléctrica constituye una importante fuente de recursos económicos de la Zona. En los próximos años, según la matriz energética del país, se iniciará la construcción de los proyectos Cardenillo y Sopladora en la cuenca del río Paute y otros proyectos como el Complejo Hidroeléctrico Zamora, que tiene un potencial de 3.500 MW y cuyos estudios se encuentran en proceso de actualización. La Zona contribuye con 1.123 MW a oferta de generación eléctrica nacional lo que constituye el 28% del total de consumo nacional; adicionalmente, a finales de 2009 entrará en funcionamiento la central hidroeléctrica Mazar (160 MW), con lo que se estaría generando el 31% de la oferta hidroeléctrica nacional.

Mapa A.3.6.1: Estructura territorial actual Zona de Planificación 6



Fuente: SIGAGRO, MTOP, MAE.

Elaboración: SENPLADES.

Azuay y Cañar son zonas de emigración por lo que la mano de obra, especialmente calificada, no es ni abundante ni barata; sin embargo, el desarrollo de esta Zona, depende, en gran medida, de las remesas que envían los migrantes lo que genera demanda de bienes y servicios. La participación y la organización social se encuentran minadas por esta problemática social, dificultando la co-gestión, el rescate de valores socio-culturales, el cuidado ambiental, el aprovechamiento de las potencialidades productivas, etc. Se estima que las remesas producto de la migración que dinamizan la economía local son de aproximadamente 600 millones de US dólares anuales.

En la actualidad existen iniciativas locales como las de la Agencia Cuencana de Desarrollo e Integración Regional (ACUDIR) que se orientan a generar encadenamientos productivos que aprovechen las potencialidades productivas de la zona, particularmente el potencial turístico por lo que están desarrollando proyectos de turismo cultural, ecológico, aviturismo, turismo rural, etc.

Los principales problemas ambientales se evidencian en la contaminación de ríos por la minería artesanal desordenada, así como los grandes procesos erosivos y la pérdida de ecosistemas naturales por causa del avance de la frontera agrícola debido a las limitaciones de suelo.

La agricultura y la ganadería enfrentan fuertes limitaciones naturales pues, tan sólo el 0,6% del territorio en esta Zona es apto para la agricultura sin limitaciones (valles interandinos de Azuay y Cañar), el 4,4% con restricciones y el 22,2% del territorio es apto para la ganadería, sobre todo en la provincia de Morona Santiago, sin embargo, se requiere un manejo cuidadoso de esta actividad ya que los suelos amazónicos son extremadamente frágiles, por lo que la ganadería sin un manejo adecuado los puede degradar en forma acelerada. Las potencialidades productivas reales que la Zona de Planificación debe aprovechar se mencionan a continuación:

- Recursos hídricos para el desarrollo del sector de generación hidroeléctrica y riego (Según el Atlas Regional de SENPLADES, en la Zona de Planificación Austro, existe un caudal de 46.966 millones de m³ por año).

- Minería metálica y no metálica.
- El desarrollo alcanzado por la industria manufacturera (línea blanca; cerámica; papel y cartón; neumáticos y alimentos).
- Los cultivos para exportación como son las flores en Azuay, el babano, café y cacao en la zonas costaneras de Azuay y Cañar y en Morona Santiago.
- El desarrollo de PYMES y de emprendimientos productivos de manufacturas y artesanías que son muy apreciadas dentro y fuera de la Zona.
- El alto potencial turístico basado en sus atractivos culturales, naturales y por ser Cuenca una Ciudad Patrimonio de la Humanidad declarada por la UNESCO hace 10 años.
- Los servicios de consultoría especializada en diseño y producción de software, estudios de ingeniería (hidráulica, vías, riego,) etc.

Existe un parque industrial ubicado en Cuenca, en el que se localizan varias empresas manufactureras.. En la Zona se puede encontrar un importante número de microempresas y talleres artesanales que ocupan a gran parte de la población económicamente activa; sin embargo, gran parte de estas unidades productivas no tienen niveles de producción y productividad adecuados, puesto que utilizan tecnologías tradicionales, no tienen facilidades de acceso al crédito para la inversión productiva, no están muy integradas en cadenas productivas y muchas de ellas están en proceso de formalización. El mercado local es pequeño lo cual ocasiona problemas de comercialización de bienes y servicios a pesar de que, el sector comercial, es uno de los más desarrollados. Cabe mencionar que la actividad agropecuaria, específicamente la de Azuay y Cañar, se realiza en minifundios sustentados en el trabajo familiar, cuya producción se destina básicamente para el autoconsumo y, en menor proporción, para el mercado interno. Es de esperar que las condiciones adecuadas y experiencias positivas para la formación de alianzas público – privadas en las que participan gremios productivos, las universidades y el sector público, contribuya a dinamizar el desarrollo de esta Zona, particularmente la gestión de los temas estratégicos.

Por último, se menciona que siendo un territorio con un alto porcentaje de población rural, este sector se caracteriza por el inequitativo tratamien-

to que ha tenido por parte del sector público lo cual ha desmotivado la inversión privada, que se evidencia en las serias dificultades de acceso a los mercados de la producción rural, debido al pésimo estado de las vías, así como en los altos déficits de cobertura y calidad de servicios de saneamiento, salud y educación, especialmente en el área rural.

6.3. Estructura Territorial Propuesta

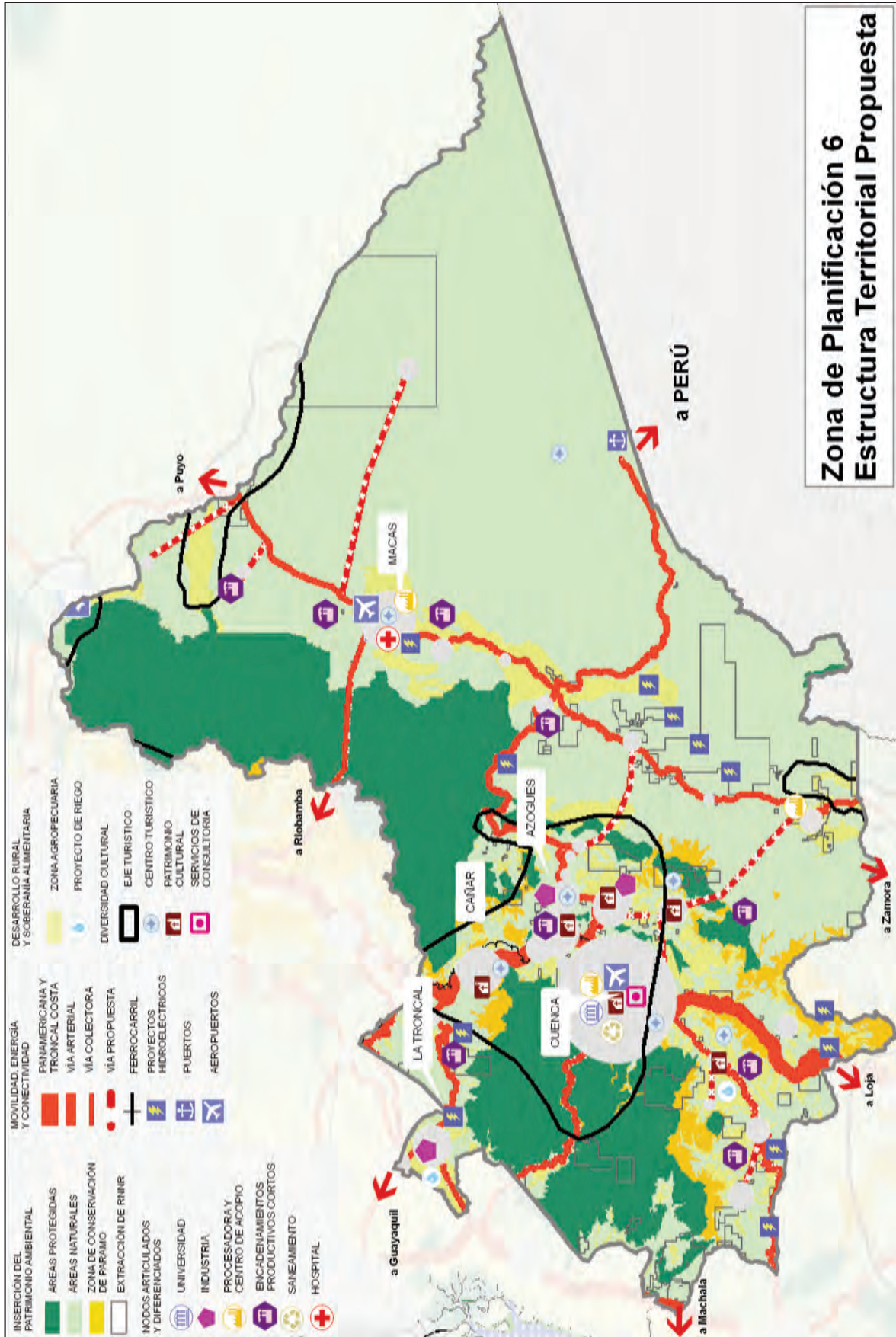
La Zona de Planificación 6 es generadora de energía eléctrica para el país y para la exporta-

ción, cuenta con un patrimonio ambiental bien protegido y conservado, su desarrollo se centra en actividades económicas como la minería responsable, la industria manufacturera y los emprendimientos productivos, la provisión de servicios de consultoría y el turismo ecológico y cultural, aprovechando su patrimonio, riqueza histórica y los conocimientos ancestrales, cuenta con un capital humano calificado y desarrollado gracias a la provisión de servicios de calidad en salud, educación, infraestructura, tecnología y servicios públicos, con un sistema de nodos interconectados con infraestructuras viales y telecomunicaciones de calidad.

Cuadro A.3.6. Grupos Urbanos en la Zona de Planificación 6

Tipo	Nombre Grupo Urbano	Cantones/Parroquias
Sustento	Cañar	Cañar, Suscal, El Tambo
	Girón	Girón, Santa Isabel, San Fernando
	La Troncal	La Troncal
	Guachapala	Guachapala, El Pan, Sevilla de Oro
	Gualaquiza	Gualaquiza, San Juan Bosco, Limón Indanza
Vinculación Regional	Macas – Sucúa	Macas, Sucúa/ Sucua, Logroño
Estructuración Nacional	Cuenca - Azogues	Biblián, Deleg, Cuenca/ excepto: Chaucha, Molleturo, Azogues/ excepto: Rivera, Pindilig, Taday, Gualaceo/ Gualaceo, Jadán, Remigio Crespo Toral, San Juan, Zhimad, Paute/ Paute, Bulán, Chicán, El Cabo, San Cristóbal, Sigsig/ Guel, Ludo, San Bartolomé, Chordeleg/ Chordeleg, La Unión, San Martín de Puzhio

Mapa A.3.6.2: Estructura territorial propuesta Zona de Planificación 6



Fuente: SIGAGRO, MTOP, MAE.
Elaboración: SENPLADES.

6.4. Temas prioritarios

A partir de las consultas ciudadanas, de los talleres participativos y reuniones de grupos focales realizados se han priorizados los siguientes temas en la Zona de Planificación 6⁸:

- Protección social integral de la población a lo largo de la vida.
- Impulsar la generación de empleo en los sectores productivos de la Zona.
- Fomentar la producción artesanal.
- Promover el desarrollo territorial integral y equilibrado para la formación de una estructura nacional policéntrica de asentamientos humanos.
- Garantizar a la población la autosuficiencia y acceso permanente a alimentos sanos y culturalmente apropiados.
- Manejar integralmente el patrimonio hídrico.
- Garantizar el acceso a los servicios públicos para impulsar la producción y el empleo.
- Preservación y valoración del patrimonio cultural y natural.
- Articular y promover el sistema de cultura.
- Impulsar la investigación científica y tecnológica.
- Garantizar un sistema de justicia eficiente e integral.
- Fomentar un servicio público eficiente y competente.
- Fomentar la minería responsable.

En el período 2009 – 2013 es necesario avanzar en la Zona de Planificación 6 hacia un sistema de asentamientos humanos equilibrado con una red de servicios óptimos de vivienda, salud y educación, impulsando la educación superior y la investigación científica que responda a las necesidades de desarrollo de la zona.

Se requiere promover el manejo sustentable de los recursos naturales, particularmente, en las áreas protegidas y parques nacionales; así como ejecutar planes de gestión responsable de actividades extractivas y el fomento de emprendimientos productivos basados en las potencialidades de la zona, inclusive los de la minería que generen empleo que disminuya la migración. Se requiere además, fortalecer el desarrollo de la producción agroecológica para garantizar la soberanía alimentaria y promover programas de gestión turística, basados en las potencialidades culturales y naturales de la región, que sean articulados al plan nacional de turismo.

Es necesario desarrollar los proyectos de generación eléctrica a través del adecuado aprovechamiento de los recursos hídricos para contribuir a la consolidación de la matriz energética del país.

⁸ Referencia a las políticas 1.2; 6.5; 11.13; 1.8; 2.2; 2.7; 8.4; 9.5; y 12.5 priorizadas en el Taller de Consulta Ciudadana para la actualización del Plan Nacional para el Buen Vivir realizado en Cuenca el 15 de Julio de 2009.



Zona de Planificación 7

El Oro
Loja
Zamora Chinchipe

7.1. Caracterización

La Zona de Planificación 7 - Sur está integrada por las provincias de Loja, El Oro y Zamora Chinchipe, conformada por 39 cantones y 149 parroquias rurales distribuidas en un área de 27.368,26 km² correspondiente al 11% del territorio ecuatoriano.

La Población de la Zona de Planificación 7 es de 1 144.471 habitantes, lo que corresponde al 8,29% del total de la población nacional y cuenta con una población indígena que representa el 3,28% del total nacional, con una fuerte concentración en Loja y Zamora Chinchipe de la etnia Saraguro. El índice de NBI en la Zona de Planificación es de 63,28%, superando al valor nacional (61,3%), esta problemática es más fuerte en las zonas rurales, específicamente en la provincia de Zamora Chinchipe.

La Zona de Planificación 7 cuenta con un significativo patrimonio natural activo a proteger, posee una diversidad de pisos climáticos y ecosistemas, que van desde los bosques inundables de tierras bajas hasta los bosque siempre verde montano alto de los Andes, con un 19,48% de suelos protegidos de diferente estatus legal: 4 áreas pertenecientes al SNAP (Parque Nacional Podocarpus, Reserva Ecológica Arenillas, Refugio de Vida Silvestre El Zarza y la Isla Santa Clara), 26 a bosques protectores, 9 son reservas municipales que protegen fuentes de agua, 18 reservas privadas de investigación, turismo y conservación, 9 reservas comunitarias (parte de comunas, territorios indígenas y organizaciones campesinas), una zona de veda, el bosque seco, grandes extensiones de páramo (893,2 km²) y amplias zonas de bosque natural (8942,5 km²).

La población económicamente activa (PEA) de la Zona de Planificación es de 359.007 habitantes, que corresponde al 7,83% de la PEA del territorio nacional. El 42% de esta población se dedica a las

actividades de agricultura, ganadería, caza y silvicultura, pesca, explotación de minas y canteras (sector primario); el 45% actividades destinadas a la prestación de servicios (sector terciario); y, finalmente, el 13% comprende industrias manufactureras, construcción entre otras (sector secundario).

El sistema de asentamientos humanos está estructurado en torno a los dos núcleos más importantes de la Zona de Planificación Machala y Loja, en el primero se destacan las cabeceras cantonales de Huaquillas, Santa Rosa y el Guabo, conformando el mayor núcleo concentrador de población (436740 habitantes en el 2001) mientras que alrededor de Loja y Catamayo se presenta la segunda mayor concentración poblacional (202077 habitantes en el 2001). Los núcleos de concentración menores están conformados por las cabeceras cantonales de Piñas, Zaruma y Portovelo en la Costa y hacia el Oriente las ciudades de Zamora y Yanzatza.

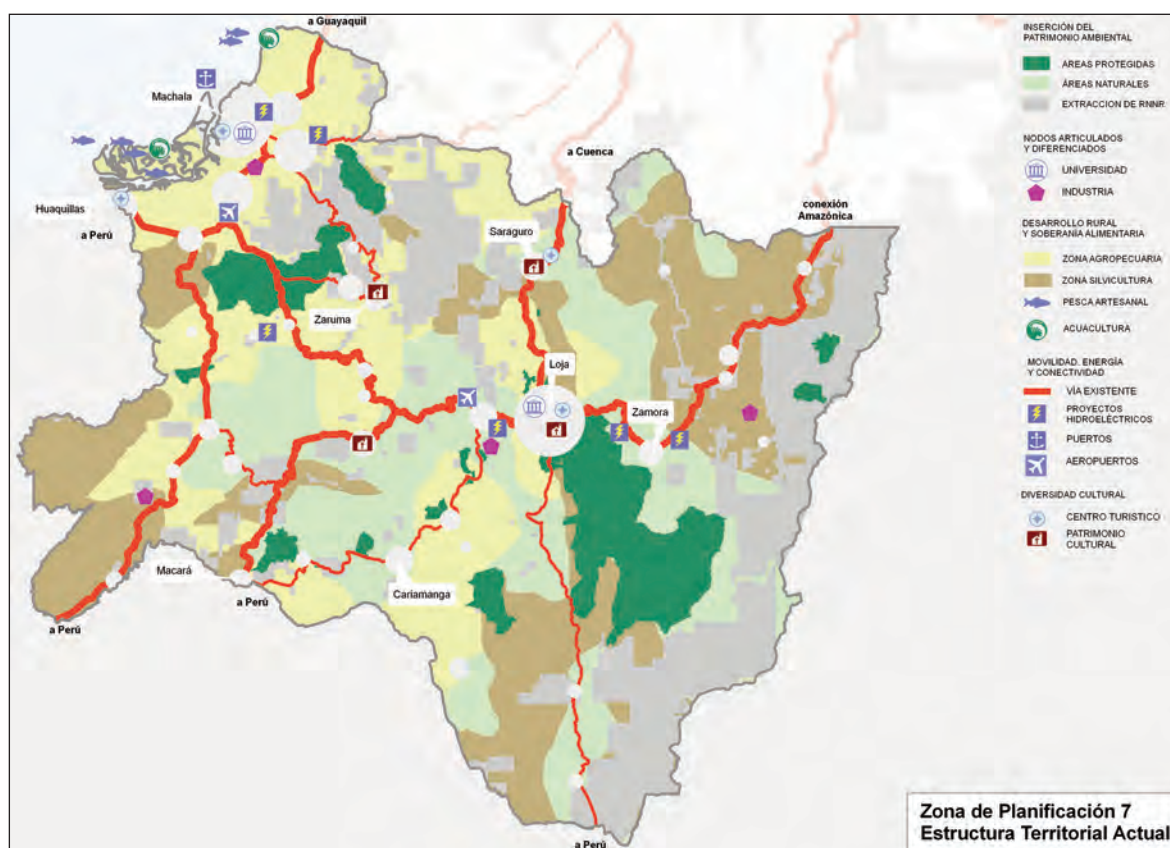
Los ejes viales más importantes son la vía Machala – Guayaquil, Machala –Cuenca, Loja – Cuenca, Machala – Loja, Loja – Macará, Zamora – Loja y Zamora – Macas, presentando afectaciones constantes, principalmente por desestabilización de taludes y procesos de remoción en masa, siendo más frecuentes en las vías Machala-Loja, Loja-Cuenca, Loja-Macará, Loja-Zumba y Zamora-Loja.

Con respecto a la infraestructura, Puerto Bolívar se destaca como el principal puerto de aguas profundas en el cantón Machala, existen dos aeropuertos en funcionamiento, ubicados en las ciudades de Machala y Catamayo. El aeropuerto de Machala es usado principalmente para vuelos ejecutivos, mientras que el de Catamayo es usado para trasladarse a Guayaquil y Quito con vuelos permanentes pero insuficientes para la demanda. Al momento se encuentra en construcción el aeropuerto de Santa Rosa, que contará con infraestructura de aeropuerto internacional. En esta Zona existen siete universidades con sedes propias y seis con extensiones.

Varios proyectos hidroeléctricos se encuentran en funcionamiento parcial o total, entre los que destacan: Chorrillos y Sabanilla (San Ramón) en la Provincia de Zamora Chinchipe; en construcción, San Luis y Enerjubones (proyectos Minas y La Unión) en la Provincia de El Oro y Azuay, y en

estudios se encuentra el Proyecto Eólico Villonaco en la Provincia de Loja. También se cuenta con 43 sistemas de riego de los cuales 20 se encuentran en la provincia de Loja, cuatro grandes proyectos y 19 comunitarios en El Oro, todos ellos en su conjunto riegan una superficie aproximada de 35715 Ha.

Mapa A.3.7.1: Estructura territorial actual Zona de Planificación 7



Fuente: SIGAGRO, MTOP, MAE.

Elaboración: SENPLADES.

7.2. Potencialidades y problemas

La Zona de Planificación 7 presenta altos Índices de NBI, superando al índice nacional. Esta realidad se contrapone a las potencialidades de explotación de la riqueza cultural que posee la Zona al tener diferentes nacionalidades, pueblos, culturas y tradiciones (agrícolas, gastronómicas, religiosas).

La expansión de la frontera agropecuaria y acuicultura, atenta contra la concentración de biodiversidad y la sustentabilidad de los recursos naturales en diferentes eco-regiones: mar tropical, manglar, bosque tropical, bosque seco, selva alta,

bosque andino, páramo y zona desértica, debido, al débil control de la explotación forestal y a un proceso concentrador de la tenencia de la tierra en especial en áreas de cultivos intensivos y que tienen acceso a riego.

Las potencialidades que brindan la agro-biodiversidad asociada a los sistemas de producción campesina e indígenas (huertas, chacras, aja) y a los bosques nativos de la Zona junto a los yacimientos mineros con gran potencial de reservas de oro, plata, cobre, sílice, carbonato de calcio entre otros, para la soberanía alimentaria e investigación tanto como el potencial de reserva de minerales

respectivamente, se ven afectadas a causa de un débil control de las autoridades ambientales y poca sensibilidad ambiental de la ciudadanía y gobiernos locales, que tiende a generar contaminación por los malos manejos en las actividades productivas y extractivas perjudicando al potencial generador de agroindustrias asociadas a diversos procesos productivos: agrícolas, pecuarios, forestales no maderables.

Existe un débil desarrollo del sector industrial, debido a una escasa inversión pública en la zona de frontera en aspectos de conectividad, infraestructura productiva y desarrollo agropecuario. Además la oferta académica universitaria esta desarticulada de las potencialidades y demandas del contexto regional y tendencias nacionales que contrasta con el potencial de desarrollo de la producción del conocimiento, tecnología de información y comunicación, liderado por la Universidad Técnica Particular de Loja, que se ha posicionado a nivel nacional como un centro líder en la educación a distancia.

La creciente urbanización desordenada que no suple el déficit de infraestructura de saneamiento a nivel rural ocasiona un considerable proceso de contaminación por desechos sólidos (basura) y aguas residuales (ningún centro urbano maneja sus desechos). El aprovechamiento de las condiciones de binacionalidad de la Zona sería de gran ayuda para revertir los problemas del crecimiento urbano debido al gran potencial de acuerdos en varios sectores como: comercio, educación, salud, minería, vialidad, turismo, producción agrícola y pecuaria que la beneficiaría frente a las distancias y escasa conectividad existente desde el Perú.

La matriz energética es negativa, debido a que las empresas eléctricas de la Zona generan menos del 10 % de la energía que consumen, aún cuando existe un gran potencial de generación eléctrica proveniente de varias fuentes como: hidroenergía (Chorrillos, Sumaypamba, San Luis, Jubones, La Unión), energía eólica (Proyecto Villonaco-

EnerLoja) y también energía solar en el cantón Zapotillo y Huaquillas en donde existe grandes niveles de insolación en zonas de bosque seco aisladas y deprimidas socialmente.

Si bien existe una deteriorada infraestructura vial, vinculada a los altos niveles de susceptibilidad de riesgos a inundaciones y movimientos en masa que afecta al 26,8% del área total de la Zona principalmente en la parte suroccidental y la noroccidental, presenta una potencialidad de viabilidad multimodal al contar redes fluviales que pueden conectar la cuenca del Pacífico con la enorme red fluvial del Amazonas, a través de una infraestructura vial de conexión que inicie en Puerto Bolívar, Loja y Zumba en Zamora Chinchipe y que a través del Perú por el Río Marañón se llegué a Manaos Brasil.

Existen importantes proyectos de riego promovidos por los gobiernos seccionales, destaca el proyecto Puyango-Tumbes con una superficie a regar 15.300 ha. La Zona de Planificación tiene bajo sistemas de riego 35.715 Ha que ha permitido recuperar las zonas bajas y cálidas de las provincias de El Oro y Loja que representan el 1,3 % de la superficie total de la Zona.

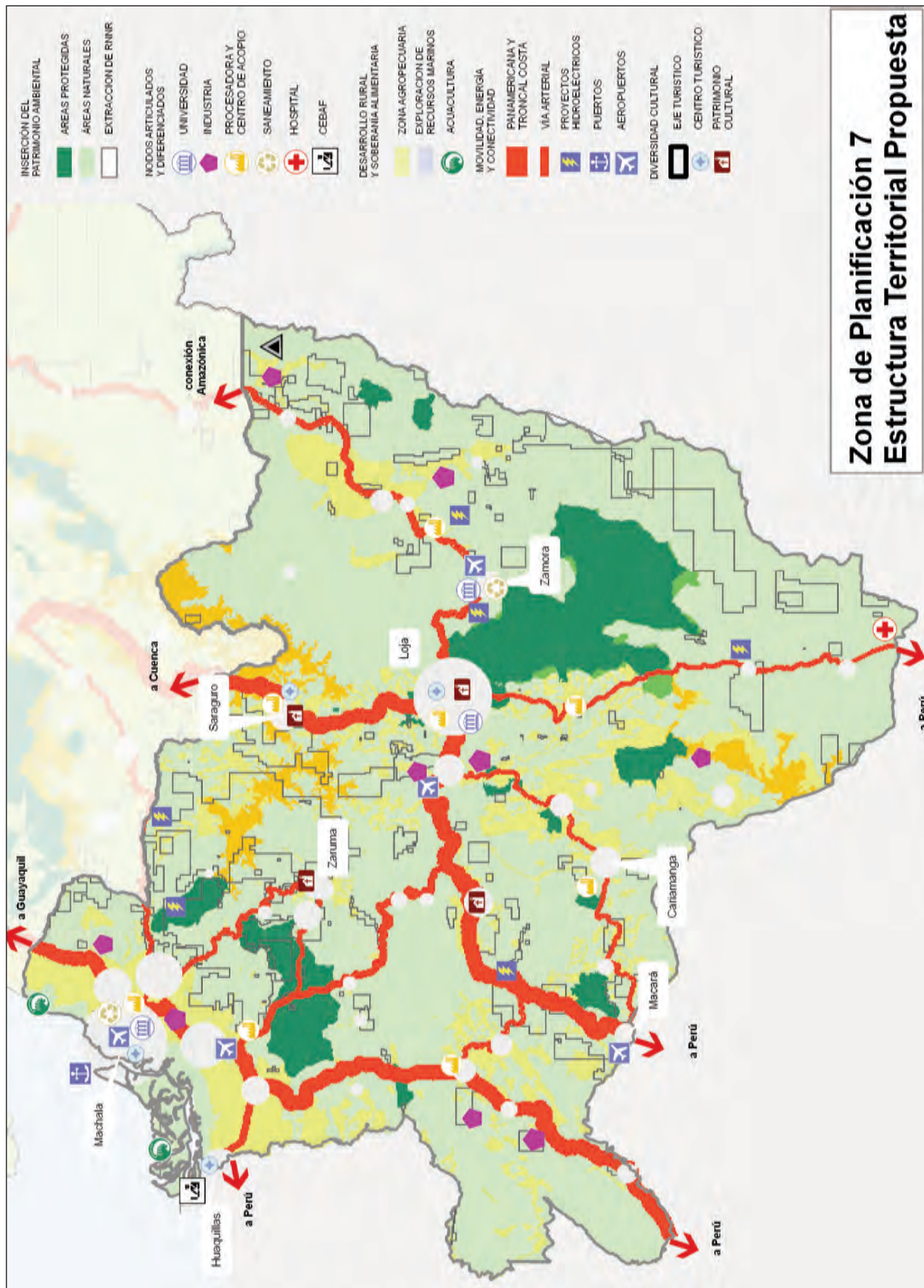
7.3. Estructura territorial propuesta

Territorio adecuadamente conectado en lo terrestre y aéreo, que ha logrado privilegiar el desarrollo sostenible y garantiza la base de sus recursos naturales estratégicos como es el agua, los bosques de altura, el páramo, a la vez que garantiza la seguridad alimentaria y economía solidaria de la Zona de Planificación sur y centro sur del país; que asegura una población con calidad de vida, desarrolla con rutas turísticas fortalecidas y agroindustrias asociativas productivas sólidas, con un polo universitario de proyección nacional consolidado desde donde se promueve la investigación científica aplicada en temas relevantes para la Zona de Planificación, liderando una serie de proyectos estratégicos binacionales.

Cuadro A.3.7. Grupos Urbanos en la Zona de Planificación 7

Tipo	Nombre Grupo Urbano	Cantones/Parroquias
Sustento	Portovelo+	Piñas/ Piñas, Zaruma/ Zaruma, Portovelo/ Portovelo
Vinculación Regional	Loja	Loja/ Loja, Catamayo/ Catamayo, Zamora/ Zamora
Estructuración Nacional	Machala	Machala, El Guabo, Huaquillas, Arenillas/ Arenillas, Chacras, Santa Rosa/ Santa Rosa, Bellavista, La Avanzada, San Antonio, Bellamaría, Las Lajas/ La Victoria, Pasaje/ excepto: Uzhcurrumi

Mapa A.3.7.2: Estructura territorial propuesta Zona de Planificación 7



**Zona de Planificación 7
Estructura Territorial Propuesta**

Fuente: SIGAGRO, MTOP, MAE.
Elaboración: SENPLADES.

7.4. Temas prioritarios

De las consultas ciudadanas, talleres y grupos focales, la ciudadanía ha seleccionado como temas prioritarios en la Zona de Planificación⁹:

- Garantizar la seguridad social integral durante toda la vida de la población.
- Mejorar en su totalidad la oferta del servicio de salud.
- Fomentar las fuentes de empleo eliminando prácticas de subempleo y desempleo.
- Fortalecer la educación superior.
- Fortalecer las instituciones del Estado encargadas del desarrollo productivo.
- Desarrollar energías renovables sustentables para eficientar la matriz energética.
- Ampliar la cobertura de los sistemas de transporte aéreo, terrestre, marítimo y fluvial.
- Conservar el patrimonio natural sustentablemente.
- Manejar el patrimonio hídrico con un enfoque de cuenca hidrográfica.
- Promover el desarrollo territorial integral y equilibrado para la formación de una estructura nacional policéntrica de asentamientos humanos.
- Impulsar el desarrollo de los sectores estratégicos con políticas de inversión innovando tecnología.
- Promover un nuevo Estado descentralizado en su gestión.

En el período 2009 – 2013 es necesario avanzar en la Zona de Planificación 7 hacia un territorio con un sistema de asentamientos humanos equilibrado con servicios básicos eficientes para el abastecimiento de toda la población.

Es necesario consolidar los programas sustentables de extracción minera, e impulsar la industrialización de metales preciosos; tomando siempre en cuenta los planes de manejo de las áreas protegidas, y el alto valor de la cobertura natural remanente.

En la Zona de Planificación es importante impulsar programas para el desarrollo de pequeños productores agropecuarios, como parte fundamental de la soberanía alimentaria, fomentando la agricultura orgánica y diversificada.

Se debe fortalecer las infraestructuras hidroeléctricas e impulsar las investigaciones de energías renovables para contribuir a la consolidación de la matriz energética, tomando en cuenta también el fortalecimiento de los ejes de conexión vial inter e intra regionales.

Es necesario fomentar el desarrollo fronterizo comercial y de integración con Perú, aprovechando las fuertes conexiones viales y relaciones dinámicas que se han consolidado.

⁹ Referencia a las políticas 1.3; 3.2; 6.5; 2.3; 2.4; 1.8; 4.4; 4.1; 4.2; 6.5; 11.11 y 12.3 priorizadas en el Taller de Consulta Ciudadana para la actualización del Plan Nacional para el Buen Vivir realizado en Loja el 9 de Julio de 2009.

ANEXO 4

Plan Plurianual de Inversiones

Presupuesto General del Estado

Cifras en millones de Dólares

Resumen de escenarios monto 2010-2013

Escenarios de inversión pública según Consejos Sectoriales

(en millones de USD)

CONSEJO SECTORIAL	Escenario 1	Escenario 2	Escenario 3
Desarrollo Social	4.304	4.441	4.596
Producción	1.704	2.005	2.051
Patrimonio Natural y Cultural	481	517	543
Política	81	89	96
Política Económica	70	180	188
Sectores Estratégicos	7.269	7.501	8.191
De Seguridad	2.455	2.545	2.813
Otras Entidades	2.544	3.807	3.807
Total	18.908	21.084	22.285

Fuente: SENPLADES, Octubre 2009

Escenarios de inversión pública según Objetivos Nacionales

(en millones de USD)

OBJETIVO	Escenario 1	Escenario 2	Escenario 3
1	1.734	1.884	1.941
2	1.048	1.104	1.138
3	1.607	1.680	1.745
4	1.378	1.519	1.604
5	2.038	2.181	2.379
6	869	1.186	1.199
7	299	327	354
8	189	209	218
9	196	236	247
10	569	792	797
11	8.562	9.424	10.099
12	418	544	563
Total	18.908	21.084	22.285

Fuente: SENPLADES, Octubre 2009

RESUMEN DE ESCENARIOS POR OBJETIVOS

Objetivo Nacional	a) Escenario 1				
	2010	2011	2012	2013	Total
1	333	372	500	530	1.734
2	245	246	260	297	1.048
3	342	341	428	496	1.607
4	267	305	334	472	1.378
5	337	521	529	651	2.038
6	126	180	244	318	869
7	122	108	32	38	299
8	45	34	53	58	189
9	59	36	30	72	196
10	137	111	152	170	569
11	2.040	2.144	2.238	2.139	8.562
12	104	96	104	114	418
Total	4.156	4.494	4.905	5.354	18.908

Objetivo Nacional	b) Escenario 2				
	2010	2011	2012	2013	Total
1	351	409	546	579	1.884
2	253	256	277	318	1.104
3	360	353	447	519	1.680
4	293	351	369	507	1.519
5	366	547	583	685	2.181
6	182	263	335	405	1.186
7	134	118	34	40	327
8	48	39	59	63	209
9	69	49	38	79	236
10	186	164	215	227	792
11	2.285	2.401	2.436	2.301	9.424
12	148	133	131	132	544
Total	4.675	5.085	5.470	5.854	21.084

Objetivo Nacional	c) Escenario 3				
	2010	2011	2012	2013	Total
1	362	421	562	596	1.941
2	262	264	285	327	1.138
3	377	366	465	538	1.745
4	312	369	388	535	1.604
5	427	588	634	731	2.379
6	185	266	339	409	1.199
7	151	125	36	42	354
8	50	41	61	65	218
9	74	50	40	84	247
10	188	165	216	228	797
11	2.460	2.567	2.608	2.464	10.099
12	154	136	136	137	563
Total	5.001	5.358	5.769	6.157	22.285

Fuente: SENPLADES, Octubre 2009



RESUMEN DE ESCENARIOS POR CONSEJO SECTORIAL

Consejo	a) Escenario 1				
	2010	2011	2012	2013	Total
Desarrollo Social	900	979	1.154	1.270	4.304
Producción	346	369	460	529	1.704
Patrimonio Natural y Cultural	110	110	125	136	481
Política	19	21	20	21	81
Política Económica	20	22	15	13	70
Sectores Estratégicos	1.670	1.775	1.862	1.963	7.269
De Seguridad	476	599	634	745	2.455
Otras Entidades	615	619	635	676	2.544
Total	4.156	4.494	4.905	5.354	18.908

Consejo	b) Escenario 2				
	2010	2011	2012	2013	Total
Desarrollo Social	930	1.004	1.186	1.320	4.441
Producción	440	510	514	541	2.005
Patrimonio Natural y Cultural	116	126	133	143	517
Política	23	22	21	23	89
Política Económica	59	47	37	37	180
Sectores Estratégicos	1.722	1.812	1.925	2.042	7.501
De Seguridad	507	607	672	759	2.545
Otras Entidades	878	957	983	990	3.807
Total	4.675	5.085	5.470	5.854	21.084

Consejo	c) Escenario 3				
	2010	2011	2012	2013	Total
Desarrollo Social	962	1.039	1.228	1.367	4.596
Producción	450	522	526	553	2.051
Patrimonio Natural y Cultural	121	132	139	150	543
Política	26	24	21	25	96
Política Económica	61	48	40	40	188
Sectores Estratégicos	1.900	1.979	2.095	2.217	8.191
De Seguridad	602	657	738	815	2.813
Otras Entidades	878	957	983	990	3.807
Total	5.001	5.358	5.769	6.157	22.285

Fuente: SENPLADES, Octubre 2009

ANEXO 5

Ejemplos de programas y proyectos estratégicos para el período 2009-2013 clasificados según objetivos nacionales

Objetivo*	Programa o Proyecto**
1	Universalización de la educación básica
1	Legalización masiva de la tierra
1	Agua potable y saneamiento rural
1	Rehabilitación de la infraestructura física de centros de desarrollo infantil gerontólogos y para personas con discapacidades
1	<i>Programas y proyectos inclusivos para personas con discapacidades</i>
1	Plan de tierras para campesinos
1	Seguro agrícola
1	Programa de infraestructura para acopio, almacenamiento y comercialización de alimentos
1	Empresa farmacéutica
2	Escuela superior de ciencias pedagógicas
2	Sistema de evaluación educativa
2	Redes de conectividad en zonas fronterizas y demás zonas desatendidas /satélite
2	Programa nacional de becas
2	Programa de desarrollo infantil
2	Infraestructura educativa (escuelas del milenio)
2	Prometeo
2	Inversión para la transformación de la educación superior
3	Fortalecimiento de la red primaria de salud
3	<i>Programa de vivienda</i>
4	Plan y manejo de cuencas hidrográficas
4	Proyecto iniciativa Yasuni -ITT
4	Sistema nacional de control forestal
4	Sistema nacional de áreas protegidas y otras áreas de conservación
4	Sistema nacional descentralizado de la gestión del riesgo y emergencias
4	<i>Programa de manejo integral de recursos hídricos (trasvases, riego)</i>
5	Apertura y fortalecimiento de oficinas comerciales en países prioritarios
5	Programa de fortalecimiento y equipamiento de las fuerzas armadas
5	<i>Programa de construcción de centros de atención básica en frontera</i>
5	Garantizar la seguridad humana y la cultura de paz en la frontera norte
6	Incubadora de empresas
6	Programa de soberanía y seguridad alimentaria
6	Fortalecimiento y desarrollo de iniciativas económicas populares y solidarias
7	Programa de seguridad ciudadana
7	Programa de infraestructura deportiva
7	Masificación de las actividades de la cultura física
7	Proyectos para mejora y construcción centros de rehabilitación social
8	Modernización de la empresa de ferrocarriles ecuatorianos y rehabilitación del sistema ferroviario ecuatoriano
8	Fomento, conservación y puesta en valor del patrimonio cultural
8	Proyectos de interculturalidad (educación, salud intercultural)
8	Proyecto de ciudades patrimoniales
8	Programa de turismo ecológico - comunitario y activación de circuitos turísticos (turismo ecológico; camino del inca qhapq-ñan; spondylus)
9	Protección y restitución de derechos de las víctimas de la violencia de género
9	Mejoramiento de la calidad del servicio de la fiscalía general del estado



Objetivo*	Programa o Proyecto**
9	Creación de nuevas judicaturas y modernización de la justicia
10	Censo nacional económico
10	VII censo de población y VI de vivienda
10	Creación de redes de medios comunitarios, públicos y privados locales
10	Automatización electoral
11	Electrificación rural y urbano marginal, FERUM
11	Programa de seguridad alimentaria
11	Plan nacional de investigación, conservación y puesta en valor del patrimonio geológico minero 2010 -2013 (empresa minera)
11	<i>Programa de infraestructura de transporte multimodal (construcción y ampliación de la red vial primaria, puertos y aeropuertos)</i>
11	Proyecto refinería del pacífico / complejo petroquímico
11	Programa de generación hidroeléctrica
11	Programa de transmisión
11	Programa de eficiencia energética
11	Programa de exploración hidrocarburífera
11	Programa de desarrollo y promoción del sector industrial para la satisfacción de necesidades e industrias nacientes (incluye: camales, chatarrización)
11	Eje Multimodal Manta - Manaos
11	Puertos artesanales
11	Programa de maricultura
11	Programa de energía renovable alternativa (eólica, geotérmica, solar)
12	Programa sistema nacional de gestión e información de tierras rurales
12	Programa sistema nacional de información (incluye generación de geo-información)
12	Sistema de apoyo a la seguridad ciudadana y a la gobernabilidad
12	Sistema nacional de enlace ciudadano

* Los programas y proyectos pueden aportar varios objetivos por lo que la clasificación corresponde al primero de los objetivos al contribuye cada programa o proyecto

** Los programas presentados en este cuadro responden a la agrupación de proyectos vinculados sistémicamente. Sus denominaciones, al ser una agrupación de proyectos contemplados en el Plan de Inversiones, no coinciden necesariamente con su nombre presupuestario.

Fuente: SENPLADES.

ANEXO 6

Metodología de construcción de las metas de Buen Vivir

La Constitución de la República en el Art 147 inciso 7 señala que el Presidente debe presentar anualmente a la Asamblea Nacional, el informe sobre el cumplimiento del Plan Nacional de Desarrollo y los objetivos que el Gobierno se propone alcanzar durante el año siguiente. De igual manera, en el Art. 297 que todo programa financiado con recursos públicos tendrá objetivos, metas y un plazo predeterminado para ser evaluado, en el marco de lo establecido en el Plan Nacional de Desarrollo.

Dando cumplimiento a este mandato, el Plan Nacional para el Buen Vivir 2009-2013 ha definido 12 Objetivos Nacionales, que incluyen metas cuantitativas que marcan la hoja de ruta de los resultados que se pretenden alcanzar hasta el año 2013.

El Plan es el reflejo de la revolución planteada por este Gobierno, y en este sentido sus metas presentan un quiebre de política pública, procurando el logro de metas ambiciosas pero factibles.

La definición de los indicadores y metas fue un trabajo técnico - político que siguió un proceso de varios meses.

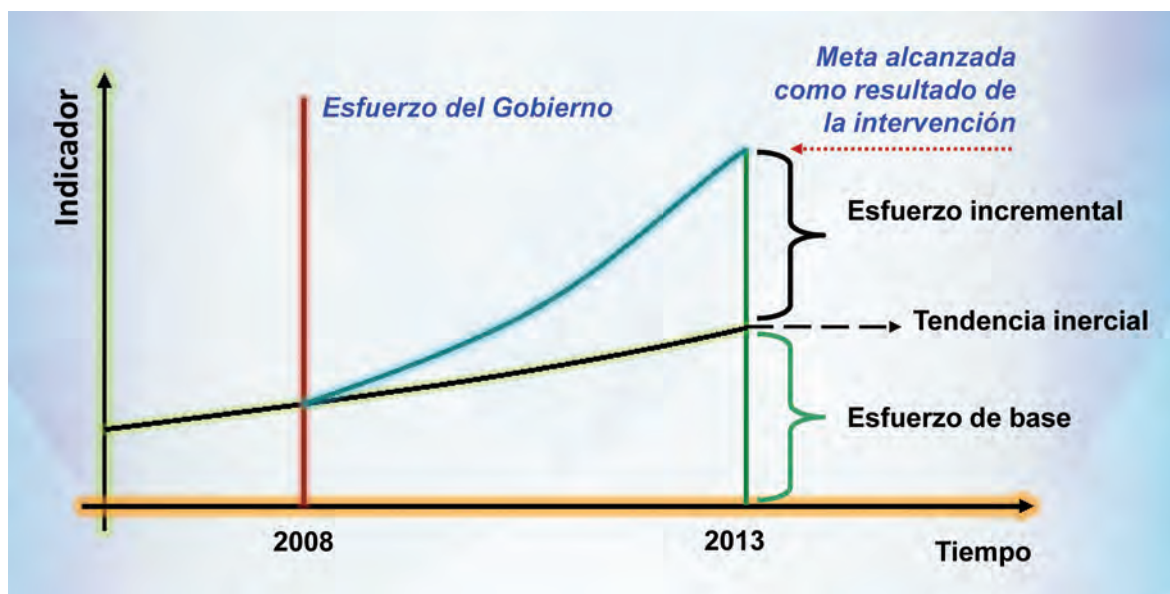
El proceso partió de las evaluaciones del Plan Nacional de Desarrollo 2007-2010. Como segundo paso se realizó una validación previa de indicadores de impacto y resultados a nivel técnico entre SENPLADES y Ministerios ejecutores en función de su pertinencia para los principios del Plan, la posibilidad de incidencia de las políticas públicas y la identificación de los responsables para su cumplimiento.

En base a estos indicadores validados se seleccionaron indicadores **meta** por objetivos. Para establecer las metas del Plan Nacional de Desarrollo se realizó una recopilación de una serie temporal comparable, un análisis de la tendencia inercial, y una comparación con estándares internacionales¹ en los casos pertinentes.

Posteriormente, en base en la información de los valores históricos, se realizaron estimaciones hasta el año 2013. Esta estimación da cuenta de lo que sucedería si no se ejecuta el Plan, es decir, si las políticas públicas continúan sin modificación alguna (tendencia inercial).

La línea base corresponde al año 2008 o al último año con información disponible.

Figura A.6.1 Relación indicador- tiempo para las Metas



Fuente: SENPLADES. Subsecretaría de Seguimiento y Evaluación. 2009.

¹ Se realizó una investigación de los valores promedio de América Latina y de los países industrializados que permitan tener un referente de comparación.

Las metas implican un esfuerzo incremental que manifiesta un cambio respecto a la tendencia inercial, es decir marcan una diferencia entre la tendencia inercial del indicador y lo que se podría alcanzar como resultado de la intervención del Gobierno.

Es importante destacar que para la definición de las metas se tomaron en cuenta también los compromisos asumidos anteriormente, como por ejemplo, los Objetivos de Desarrollo del Milenio o las metas ya definidas en el Plan anterior.

Finalmente, se realizó la validación política con cada Ministerio Ejecutor, su respectivo Ministerio Coordinador y SENPLADES.

En aquellos casos en los que el logro de una meta requiere acciones conjuntas de varios ejecutores, se realizaron validaciones interinstitucionales para la definición y apropiamiento de las metas y se definió, en la medida de lo posible, un responsable principal por cada meta.

Las metas permiten medir los avances en las políticas y por ende en los Objetivos Nacionales. Son de responsabilidad conjunta de todas las funciones del Estado, de los gobiernos autónomos descentralizados y requieren el compromiso de todos los actores de la sociedad civil.

ANEXO 7

Metodología sobre los mapas de la Estrategia Territorial Nacional

Si bien los mapas tienen un sustento geográfico con diferentes escalas de referencia (entre 1:250.000 y 1:500.000) y una base estadística detallada (entre parroquial y cantonal), deben ser considerados esquemas indicativos, han sido incluidos para dar coherencia y sustentar el Plan Nacional para el Buen Vivir. La proyección de las propuestas expresadas en los mapas tiene un horizonte temporal hasta el 2025, y es correspondiente a la visión de largo plazo que propone el modelo de desarrollo endógeno para la satisfacción de las necesidades básicas con inserción estratégica en el mundo.

¿Cómo interpretar los mapas?

Cada uno de los mapas expresa un concepto, una idea que estructura el territorio y orienta las intervenciones del Estado a nivel central y regional. La lógica que está articulado en el texto y acompañado en el gráfico es más importante que la ubicación exacta de ciertas intervenciones o de la precisa selección centros, ejes o áreas.

La estructura policéntrica, articulada y complementaria de asentamientos humanos

El mapa expresa la estructura policéntrica de los asentamientos humanos del país, identificando cuatro categorías de grupos o redes de asentamientos humanos, y sus respectivas localidades, se han denominado «nodos» y han sido concebidos utilizando una referencia poblacional diseñada al 2025.

La categorización de estos nodos es vinculante para los nodos de articulación internacional y de estructuración nacional, e indicativa para los nodos de vinculación regional y de sustento local. Por ello, los planes de desarrollo y ordenamiento territorial de los gobiernos autónomos descentralizados deberán profundizar y complementar su análisis, respetando el nodo en el que están ubicados.

La selección de localidades (cantones, parroquias y centros poblados) que conforman los nodos no ha sido elaborada en detalle, pese a su importancia.

Especial relevancia tendrán los nodos de estructuración nacional que deberán asumir el reto de una mejora sostenida en la calidad de sus servicios y equipamientos previendo un crecimiento poblacional adicional. La conformación de los nodos de estructuración nacional será parte de un proceso de planificación específico que determinará su estructuración interna considerando el nuevo rol que tienen, los nodos de vinculación regional y sustento local delinearán su conformación en el plan de desarrollo y ordenamiento territorial respectivo.

El Buen Vivir en los territorios rurales y la soberanía alimentaria

El mapa expresa el modelo del Buen Vivir rural para la totalidad del territorio ecuatoriano, como estado deseado en el 2025. Se trata de una visualización del concepto de desarrollo rural que vincule esta estrategia con las otras, en particular con la primera estrategia, muestra las áreas de producción agrícola, pecuaria, forestal, pesquera y de acuicultura con los centros de procesamiento que se encuentran (por escalas) en los nodos de la estructura policéntrica.

La infraestructura de movilidad, energía y conectividad

El mapa muestra los ejes de transporte, transmisión eléctrica y fibra óptica a diferentes categorías jerárquicas para el 2025. Incluye la infraestructura existente tanto como nuevos enlaces, los trazados definitivos serán elaborados por el ministerio respectivo. La estrategia plantea adicionalmente la necesidad de coordinación entre los diferentes ministerios responsables para orientar de preferencia sus intervenciones dentro del mismo espacio geográfico a modo de los corredores de infraestructuras.

El uso racional y responsable de los recursos naturales renovables y no renovables

El modelo expresado en el mapa, presenta una mirada integradora a los recursos naturales más allá de una valorización con base en la biodiversidad. El Patrimonio de Áreas Naturales del Ecuador (PANE) forma parte de este modelo; su gestión que incluye la delimitación exacta, es



responsabilidad del ministerio sectorial. La estrategia y el mapa permiten ampliar la perspectiva hacia el patrimonio natural, lo que evidencia la necesidad de coordinación y cogestión entre y con los otros ministerios para la inclusión de criterios de conservación, protección, uso y de co-uso de los recursos naturales.

Se presenta de manera particular al sistema hídrico, que cuenta con su propia institucionalidad y que constituye un elemento estratégico e integrador entre los espacios de cobertura natural y los espacios intervenidos.

El mapa de recursos naturales no renovables, muestra el potencial de exploración petrolera y minera que tiene el país, valorizando las zonas donde la actividad extractiva implica mayor impacto potencial sobre la cobertura natural existente.

Potenciar la diversidad y el patrimonio cultural

El mapa de lenguas y territorios ancestrales recoge información del CODENPE de la ubicación más representativa de las nacionalidades indígenas y pueblos afro y montubios y la muestra la variedad de lenguas que se hablan en un determinado territorio. El diálogo sobre las circunscripciones territoriales indígenas deberá plantear delimitaciones más precisas.

El mapa de ciudades patrimoniales, rutas turísticas y diversidad cultural expresa la información sectorial y la ubicación específica de los lugares patrimoniales más representativos del país. Serán los ministerios respectivos los que establezcan las delimitaciones precisas sobre las áreas histórico-culturales a proteger conjuntamente con los gobiernos autónomos respectivos.

Los mapas de la Estrategia Territorial Nacional han sido elaborados en el marco del proyecto de cooperación interinstitucional PLANTELplus entre la SENPLADES (Dirección de Planificación Territorial) y la VVOB (Asociación Flamenca de Cooperación al Desarrollo y Asistencia Técnica, Reino de Bélgica).

Índice de cuadros

4.1:	Evolución de la pobreza y extrema pobreza de consumo, 1995 – 2006	72
4.2:	Concentración industrial 2005: coeficiente de Gini	74
4.3:	Percepciones ciudadanas sobre Estado y mercado en el Ecuador: 1998 – 2007.....	85
7.1.1:	Evolución de la pobreza y la extrema pobreza de consumo	138
7.1.2:	Incidencia de pobreza y extrema pobreza de consumo por etnia	141
7.2.1:	Desnutrición crónica a nivel nacional por área	163
7.2.2:	Indicadores de eficiencia de la educación media	166
7.2.3:	Resultados evaluación de logros en Lenguaje y Matemáticas.....	167
7.2.4:	Oferta educativa 2005-2006	168
7.2.5:	Tiempo semanal para jugar en la casa / fútbol, baloncesto, ajedrez, damas, etc.....	170
7.3.1:	Proporción de hogares que viven en hacinamiento	190
7.3.2:	Principales causas de mortalidad infantil. Ecuador 2007	192
7.3.3:	Tasas de mortalidad por causas definidas 2007	194
7.3.4:	Tasas de mortalidad infantil (menores de un año) y mortalidad por causas maternas (por 100 mil nacidos vivos) 1990, 2000, 2003, 2004 y 2007	196
7.3.5:	Distribución de nacidos vivos por edad materna, Ecuador. (2003, 2008)	197
7.3.6:	Número de casos de las principales causas de morbilidad, según enfermedades de notificación obligatoria, 2006.	198
7.3.7:	Número y porcentajes de casos notificados de VIH/SIDA.....	199
7.3.8:	Tasa de incidencia de paludismo por cien mil habitantes.	200
7.3.9:	Tasa de incidencia de tuberculosis por cien mil habitantes	201
7.3.10:	Violencia de la pareja según tipo y área de residencia, 2004	202
7.5.1:	Incremento de la Deuda a fines de los años setenta	250
7.5.2:	Balanza comercial con Países Andinos (en millones de dólares).....	253
7.6.1:	Indicadores mercado laboral, 2008	273
7.6.2:	Ingreso laboral promedio por sector económico, 2008.....	274
7.6.3:	Ingreso laboral promedio según rama de actividad 2008	275
7.6.4:	Porcentaje de personas con seguro 2008.....	275
7.6.5:	Tipo de contrato por quintil de ingreso, 2008.....	276
7.7.1:	Acceso a bibliotecas, 2004 (Niñas, niños y adolescentes entre 6 y 17 años).....	288
7.7.2:	Tiempo dedicado a actividades culturales y recreativas	289
7.10.1:	Transparentación de la información	318
7.10.2:	Porcentaje de participación en organizaciones sociales por rangos de edad y por quintiles	320
7.10.3:	Participación electoral de mujeres.....	321
7.10.4:	Cedulación de personas.....	322

7.10.5:	Actualización de la base de datos para el proceso electoral	323
7.11.1:	Pobreza por ingresos 2008	331
7.11.2:	Concentración industrial: coeficiente Gini	332
7.11.3:	Balanza comercial (en millones de dólares)	333
7.11.4:	Oferta y utilización finales de bienes y servicios: participación en el PIB, 2005-2008 (en miles de dólares de 2000)	333
7.11.5:	Tasas de variación PIB a precios del año 2000	334
8.1:	Funciones según tipología de grupos urbanos	381
A.3.1:	Grupos Urbanos en la Zona de Planificación 1	463
A.3.2:	Grupos Urbanos en la Zona de Planificación 2	467
A.3.3:	Grupos Urbanos en la Zona de Planificación 3	473
A.3.4:	Grupos Urbanos en la Zona de Planificación 4	479
A.3.5:	Grupos Urbanos en la Zona de Planificación 5	485
A.3.6:	Grupos Urbanos en la Zona de Planificación 6	491
A.3.7:	Grupos Urbanos en la Zona de Planificación 7	497
A.4.1:	Escenarios de inversión pública según Consejos Sectoriales	500
A.4.2:	Escenarios de inversión pública según Objetivos Nacionales.	500
A.4.3:	Escenarios de inversión pública según Objetivos Nacionales.	501
A.4.4:	Escenarios de inversión pública por Consejos Sectoriales	502

Índice de figuras

1.1:	Flujo de articulación de estrategias con la gestión institucional	19
3.1:	Sociedad civil fuerte	34
5.1:	Regímenes de acumulación, modelos de Estado y principales gobiernos con proyectos de alcance Nacional	94
5.2:	Fases de la estrategia endógena sostenible para la satisfacción de las necesidades básicas	96
6.1:	Objetivos del Plan Nacional, transversalización con la Estrategia Territorial Nacional	127
7.12.1:	Reforma democrática del Estado	355
7.12.2:	Rediseño de la Función Ejecutiva: de las carteras de Estado y su modelo de gestión y de la organización territorial. Estructuras por tipos.	359
8.1:	Proceso continuo y cíclico de planificación	400
A.6.1:	Relación indicador- tiempo para las Metas.	505

Índice de gráficos

4.1.	Analfabetismo, 1950-2001.	50
4.2:	Evolución de la balanza comercial 2000 – 2006.	66
4.3:	Evolución de la balanza comercial no petrolera 1990 - 2006.	67
4.4:	Concentración del ingreso per cápita del hogar	73
4.5:	Exportaciones e importaciones 1993-2006	75
4.6:	Ingresos por remesas y migración 1990-2006	76
4.7:	Distribución de la población por sexo y edad, 1982; 2008; 2025	79
7.1.1:	Evolución de la presión fiscal en Ecuador.	139
7.1.2:	Brecha de género en el ingreso / hora según nivel de instrucción	142
7.2.1:	Desnutrición crónica a nivel nacional por etnia	163
7.2.2:	Porcentaje de personas que practican algún deporte	169
7.3.1:	Tasa de mortalidad general	194
7.3.2:	Tasa de mortalidad infantil	195
7.4.1:	Oferta de energía primaria, Ecuador, 1970 y 2006	225
7.4.2:	Consumo de energía por sectores, Ecuador, 1980 y 2006	226
7.4.3:	Energía eléctrica total: producida e importada, Ecuador, 1991-2006 (GWh)	227
7.4.4:	Proyección de energía eléctrica producida hasta el año 2017 (GWh/mes)	228
7.4.5:	Crecimiento de emisiones totales de CO ₂ entre 1993-2004.	230
7.5.1:	Evolución de la Deuda Externa (1976-2008)	251
7.5.2:	Exportaciones del Ecuador en 2008 (superiores al 0,5%)	252
7.5.3:	Importaciones del Ecuador en el 2008 (superiores al 0,5%).	252
7.5.4:	Balanza comercial con Países Andinos (en millones de dólares).	253
7.5.5:	Balanza comercial con países americanos, menos los países andinos (en millones de dólares).	254
7.6.1:	Ingreso laboral promedio por categoría de ocupación, 2008	274
7.7.1:	Carga global de trabajo (productivo y reproductivo) en horas por semana según sexo, área y etnicidad.	287
7.9.1:	Estado de la normativa	304
7.10.1:	Aprobación del Gobierno	316
7.12.1:	Estado del proceso de descentralización	356

Gráficos de metas de los Objetivos Nacionales para el Buen Vivir

1.1.1.	Aumentar a 71% el porcentaje de hogares cuya vivienda es propia hasta el 2013.	151
1.1.2.	Alcanzar el 98% de matrícula en educación básica hasta el 2013.	152
1.1.3.	Incrementar a 66.5% la matrícula de adolescentes en bachillerato hasta el 2013.	152
1.1.4.	Aumentar a 8 la calificación de la población con respecto a su satisfacción con la vida hasta el 2013.	153

1.1.5.	Revertir la desigualdad económica, al menos a niveles de 1995 hasta el 2013.....	153
1.2.1.	Alcanzar el 40% de personas con seguro social hasta el 2013.....	154
1.3.1.	Alcanzar el 40% en la tasa de ocupación plena en personas con discapacidad hasta el 2013. . . .	154
1.4.1.	Reducir en un 22% el nivel de concentración de la tierra hasta el 2013.	155
1.4.2.	Reducir en 10% la concentración del acceso al crédito hasta el 2013.	155
1.5.1.	Aumentar al 15% la presión tributaria hasta el 2013.	156
1.5.2.	Alcanzar al menos una participación del 50% de los impuestos directos en el total de impuestos hasta el 2013.....	156
1.5.3.	Aumentar en un 10% la progresividad del IVA y del impuesto la renta de personas naturales hasta el 2013.....	157
1.5.4.	Aumentar en un 10% el efecto redistributivo del IVA y del impuesto a la renta de personas naturales hasta el 2013.....	157
1.8.1.	Duplicar la participación de la agricultura familiar campesina en las exportaciones agrícolas hasta el 2013.....	158
1.8.2.	Reducir la brecha de intermediación en 20%, hasta el 2013.	158
1.10.1.	Alcanzar el 75% de niños y niñas que participan en servicios de desarrollo infantil hasta el 2013. .	159
1.10.2.	Reducir a la cuarta parte el porcentaje de niños y niñas que trabajan y no estudian hasta el 2013. .	159
1.10.3.	Aumentar a 4 meses la duración promedio de lactancia materna exclusiva hasta el 2013.	160
1.10.4.	Erradicar la mendicidad infantil hasta el 2013.	160
2.1.1.	Reducir en un 45% la desnutrición crónica hasta el 2013.	175
2.1.2.	Garantizar un consumo kilo calórico diario de proteínas mínimo de 260 Kca. /día hasta el 2013. . .	175
2.1.3.	Disminuir al 3,9% el bajo peso al nacer en niños y niñas hasta el 2013.....	176
2.2.1.	Al menos el 30% de los estudiantes de 7mo y 10mo de educación básica que obtienen una calificación de «buena» y no menos de un 8% nota de «muy buena» en ciencias sociales hasta el 2013... .	176
2.2.2.	A. Al menos el 20% de los alumnos de 4to, 7mo, 10mo año de Educación Básica, y 3er año de bachillerato alcancen una nota de «buena» y que mínimo un 8% de «muy buena» en Matemáticas hasta el 2013.	177
2.2.2.	B. Al menos el 20% de los alumnos de 4to, 7mo, 10mo año de Educación Básica, y 3er año de bachillerato alcancen una nota de «buena» y que mínimo un 8% de «muy buena» en Matemáticas hasta el 2013	178
2.2.2.	C. Al menos el 20% de los alumnos de 4to, 7mo, 10mo año de Educación Básica, y 3er año de bachillerato alcancen una nota de «buena» y que mínimo un 8% de «muy buena» en Matemáticas hasta el 2013.	178
2.2.2.	D. Al menos el 20% de los alumnos de 4to, 7mo, 10mo año de Educación Básica, y 3er año de bachillerato alcancen una nota de «buena» y que mínimo un 8% de «muy buena» en Matemáticas hasta el 2013	179
2.2.3.	A. Al menos 15% de los estudiantes de 4to, 7mo y 10mo de educación básica y 3er año de bachillerato obtienen una calificación de «muy buena» en Lenguaje hasta el 2013.	179
2.2.3.	B. Al menos 15% de los estudiantes de 4to, 7mo y 10mo de educación básica y 3er año de bachillerato obtienen una calificación de «muy buena» en Lenguaje hasta el 2013.	180
2.2.3.	C. Al menos 15% de los estudiantes de 4to, 7mo y 10mo de educación básica y 3er año de bachillerato obtienen una calificación de «muy buena» en Lenguaje hasta el 2013.	180

2.2.3.	D. Al menos 15% de los estudiantes de 4to, 7mo y 10mo de educación básica y 3er año de bachillerato obtienen una calificación de «muy buena» en Lenguaje hasta el 2013.	181
2.2.4.	A. Al menos 10% más de estudiantes de 7mo y 10mo de educación básica obtienen una calificación de «muy buena» en Ciencias Naturales hasta el 2013	181
2.2.4.	B. Al menos 10% más de estudiantes de 7mo y 10mo de educación básica obtienen una calificación de «muy buena» en Ciencias Naturales hasta el 2013	182
2.2.5.	Al menos el 46% de las y los docentes obtienen una calificación de «muy buena» en la Evaluación Interna hasta el 2013.....	182
2.2.6.	Al menos el 60% de las y los docentes obtiene una calificación de «buena» en la evaluación de conocimientos específicos hasta el 2013.....	183
2.2.7.	Reducir al 10% el analfabetismo funcional para hasta el 2013.....	183
2.5.1.	Aumentar 969 investigadores dedicados a I+D+i hasta el 2013.....	184
2.5.2.	Alcanzar el promedio de América Latina en la tasa de matrícula en educación superior hasta el 2013. ...	184
2.5.3.	Llegar a 1500 becas de cuarto nivel hasta el 2013.	185
2.6.1.	Aumentar en 75% los artículos publicados en revistas indexadas hasta el 2013.	185
2.6.2.	Alcanzar el 0,44% de gasto en I+D+i como porcentaje del PIB hasta el 2013.	186
2.7.1.	Alcanzar el 55% los establecimientos educativos rurales con acceso a internet y el 100% de los urbanos hasta el 2013.....	186
2.7.2.	Triplicar el porcentaje de hogares con acceso hasta el internet hasta el 2013.....	187
2.7.3.	Alcanzar el 50% de hogares con acceso a teléfono fijo hasta el 2013.....	187
2.8.1.	Alcanzar 45 participantes en las olimpiadas de 2012.	188
3.1.1.	Triplicar el porcentaje de la población que realiza actividad física más de 3,5 horas a la semana hasta el 2013.....	207
3.1.2.	Reducir al 5% la obesidad en escolares hasta el 2013.....	207
3.2.1.	Reducir la incidencia de paludismo en un 40% hasta el 2013.	208
3.2.2.	Disminuir a 4 la razón de letalidad del dengue hemorrágico hasta el 2013.	208
3.2.3.	Reducir en un 25% la tasa de mortalidad por SIDA hasta el 2013.....	209
3.2.4.	Reducir a 2 por 100.000 la tasa de mortalidad por tuberculosis hasta el 2013.....	209
3.2.5.	Reducir a la tercera parte la tasa de mortalidad por enfermedades causadas por mala calidad del agua hasta el 2013.....	210
3.2.6.	Reducir en un 18% la tasa de mortalidad por neumonía o influenza hasta el 2013.....	210
3.3.1.	Aumentar al 70% la cobertura de parto institucional público hasta el 2013.....	211
3.3.2.	Aumentar a 7 la calificación del funcionamiento de los servicios de Salud Pública hasta el 2013...	211
3.4.1.	Reducir en 25% el embarazo adolescente hasta el 2013.....	212
3.4.2.	Disminuir en 35% la mortalidad materna hasta el 2013.....	212
3.4.3.	Reducir en un 35% la mortalidad neonatal precoz hasta el 2013.....	213
3.6.1.	Disminuir en un 33% el porcentaje de hogares que viven en hacinamiento hasta el 2013.....	213
3.6.2.	Alcanzar el 80% de las viviendas con acceso a servicios de saneamiento hasta el 2013.	214
3.6.3.	Disminuir a 35% el porcentaje de hogares que habitan en viviendas con características físicas inadecuadas hasta el 2013.	214

3.6.4.	Disminuir a 60% el porcentaje de viviendas con déficit habitacional cualitativo hasta el 2013..	215
3.7.1.	Revertir la tendencia creciente de los delitos hasta alcanzar el 23% hasta el 2013.	215
3.7.2.	Aumentar a 7 la calidad del servicio de la Policía Nacional según los usuarios hasta el 2013... ..	216
4.1.1.	Incrementar en 5 puntos porcentuales el área de territorio bajo conservación o manejo ambiental hasta el 2013.....	236
4.1.2.	Incluir 2.521 km ² de superficie marino - costera y continental bajo conservación o manejo ambiental hasta el 2013.....	236
4.1.3.	Reducir en un 30% la tasa de deforestación hasta el 2013.	237
4.3.1.	Aumentar en 1.091 MW. la capacidad instalada, hasta el 2013, y 487 MW. más hasta el 2014. .	237
4.3.2.	Disminuir la huella ecológica de tal manera que no sobrepase la biocapacidad del Ecuador hasta el 2013... ..	238
4.3.3.	Alcanzar el 6% de participación de energías alternativas en el total de la capacidad instalada. .	238
4.3.4.	Alcanzar el 97% las viviendas con servicio eléctrico hasta el 2013.	239
4.3.5.	Alcanzar el 98% las viviendas en zona urbana con servicio eléctrico hasta el 2013.	239
4.3.6.	Alcanzar el 96% las viviendas zona rural con servicio eléctrico hasta el 2013.....	240
4.4.1.	Mantener las concentraciones promedio anuales de contaminantes de aire bajo los estándares permisibles hasta el 2013.....	240
4.4.2.	Remediar el 60% de los pasivos ambientales hasta el 2013.....	241
4.4.3.	Reducir en 40% la cantidad de PBC hasta el 2013.....	241
4.4.4.	Reducir en 60% la cantidad de plaguicidas (COPS) hasta el 2013.	242
4.5.1.	Reducir al 23% el nivel de amenaza alto del índice de vulnerabilidad de ecosistemas a cambio climático, y al 69% el nivel de amenaza medio para hasta el 2013.....	242
5.1.1.	Reducir la pobreza por NBI en la frontera norte en un 25% en el área urbana, y en un 50% en el área rural hasta el 2013.....	265
5.1.2.	Reducir la pobreza por NBI en la frontera sur en un 20% en el área urbana, y en un 50% en el área rural hasta el 2013.....	265
5.1.3.	Reducir la pobreza por NBI en la frontera centro en un 25% en el área urbana, y en un 50% en el área rural hasta el 2013.....	266
5.1.4.	No existencia de conflictos con fuerzas regulares e irregulares que afecten la soberanía nacional o amenacen al Estado hasta el 2013.....	266
5.2.1.	Disminuir a la mitad el uso inadecuado de GLP doméstico hasta el 2013.	267
5.3.1.	Sustituir importaciones de maíz, pasta de soya, trigo y cebada hasta reducir la participación al 40% hasta el 2013.	267
5.4.1.	Alcanzar el 60% de los flujos de cooperación contabilizados en el presupuesto nacional hasta el 2013... ..	268
5.5.1.	Incrementar a 0,4 el índice de integración latinoamericana hasta el 2013.	268
5.6.1.	Incrementar a 0,95 la razón de exportaciones industriales sobre las exportaciones de productos primarios no petroleros hasta el 2013.....	269
5.6.2.	Reducir a 0,65 la concentración de las exportaciones por destino hasta el 2013.....	269
5.6.3.	Disminuir en un 13% la concentración de las importaciones por país de origen hasta el 2013... ..	270
6.2.1.	Tender a 1 en la igualdad de horas dedicadas al trabajo reproductivo hasta el 2013.	280
6.3.1.	Aumentar a 1,57 millones el número de visitantes extranjeros hasta el 2013.	280

6.3.2.	Duplicar el porcentaje de personas con participación activa en asociaciones de productores, comerciantes o agricultores hasta el 2013.	281
6.4.1.	Disminuir en un 27% el porcentaje de personas que recibe un salario menor al mínimo vital hasta el 2013.....	281
6.5.1.	Disminuir en 10 puntos el subempleo bruto nacional hasta el 2013.....	282
6.5.2.	Revertir la tendencia creciente del desempleo juvenil y reducirlo en un 24% hasta el 2013. ...	282
6.5.3.	Incrementar en un 40% el acceso a la educación superior de los jóvenes de los quintiles 1 y 2 hasta el 2013.	283
6.7.1.	Incrementar en un 25% la productividad media laboral en el sector industrial hasta el 2013. ..	283
6.7.2.	Aumentar en 4 veces el porcentaje de la PEA que recibe capacitación pública para su beneficio profesional hasta el 2013.	284
7.3.1.	Triplicar el porcentaje de personas que realiza actividades recreativas y/o de esparcimiento en lugares turísticos nacionales hasta el 2013.....	294
7.4.1.	Aumentar en 40% el tiempo semanal dedicado a la cultura hasta el 2013.	295
7.8.1.	Disminuir en un 20% la mortalidad por accidentes de tránsito hasta el 2013.	295
7.8.2.	Disminuir la tasa de homicidios en un 50% hasta el 2013.	296
8.3.1.	Aumentar al 80% la población indígena que habla alguna lengua nativa hasta el 2013.....	302
8.5.1.	Aumentar al 30% los bienes patrimoniales al que tiene acceso la ciudadanía hasta el 2013.....	302
9.3.1.	Alcanzar el 75% de resolución de causas penales hasta el 2013.	312
9.3.2.	Alcanzar el 60% de eficiencia en la resolución de causas penales acumuladas hasta el 2013. ...	312
9.4.1.	Reducir la violencia contra las mujeres: la física en un 8%, la psicológica en un 5%, y la sexual en un 2%	313
9.4.2.	Erradicar la agresión de profesores en escuelas y colegios hasta el 2013.....	313
9.5.1.	Reducir en un 60% el déficit en la capacidad instalada en los Centros de Rehabilitación Social hasta el 2013.	314
9.5.2.	Erradicar la incidencia de tuberculosis en las cárceles hasta el 2013.	314
10.2.1.	Aumentar al 50% la participación de mayores de 18 años en organizaciones de la sociedad civil hasta el 2013.....	326
10.3.1.	Alcanzar el 30% de participación de las mujeres en cargos de elección popular hasta el 2013... 327	327
10.3.2.	Alcanzar el 15% de participación de jóvenes en cargos de elección popular hasta el 2013.....	327
10.3.3.	Aumentar el acceso a participación electoral de ecuatorianos y ecuatorianas en el exterior a 0,7 hasta el 2013.	328
10.6.1.	Alcanzar el promedio de América Latina en el apoyo a la democracia al 2013.....	328
11.1.1.	Reducir a 0,72 la concentración de las exportaciones por producto hasta el 2013.	341
11.1.2.	Obtener un crecimiento de 5% anual del PIB Industrial no petrolero hasta el 2013.....	341
11.2.1.	Incrementar al 45% la participación de las MIPYMES en los montos de compras públicas hasta el 2013.....	342
11.2.2.	Desconcentrar el mercado de comercialización de alimentos hasta el 2013.....	342
11.3.1.	Aumentar a 98% la participación de la producción nacional de alimentos respecto a la oferta total hasta el 2013.....	343

11.4.1. Incrementar la producción petrolera (estatal y privada) a 500,5 miles de barriles por día hasta el 2013.	343
11.4.2. Alcanzar una producción de derivados de hidrocarburos de 71 miles de barriles hasta el 2013, y 176 miles de barriles más hasta el 2014.	344
11.4.3. Incrementar en un 79% la producción minera metálica (oro) en condiciones de sustentabilidad de pequeña minería hasta el 2013.	344
11.4.4. Sustituir en 8 puntos porcentuales la participación de las importaciones de minería no metálica. ...	345
11.5.1. Disminuir a 5 días el tiempo de desaduanización hasta el 2013.	345
11.5.2. Disminuir en un 10% el tiempo promedio de desplazamiento entre ciudades hasta el 2013.	346
11.5.3. Alcanzar el 3,34 en el índice de desarrollo de las tecnologías de información y comunicación, hasta el 2013.	346
11.5.4. Incrementar a 8,4% la tasa de carga movilizada hasta el 2013.	347
11.5.5. Incrementar en 6,5% el transporte aéreo de pasajeros hasta el 2013.	347
11.6.1. Reducir en 0.03 puntos la concentración de las exportaciones por exportador hasta el 2013.	348
11.11.1. Alcanzar el 15,1% de participación del turismo en las exportaciones de bienes y servicios no petroleros hasta el 2013.	348
11.12.1. Reducir a la mitad el porcentaje de comercio de importaciones no registrado hasta el 2013. ...	349
11.12.2. Reducir a 1% el porcentaje de comercio de exportaciones no registrado hasta el 2013.	349
11.12.3. Incrementar al 8,1% la participación de la inversión con respecto al PIB nominal hasta el 2013.	350
11.13.1. ILlegar al 3% de la inversión extranjera directa respecto al PIB hasta el 2013.	350
11.13.2. Triplicar el porcentaje de hogares que destinaron remesas a actividades productivas hasta el 2013. ...	351
11.13.3. Aumentar en 69% el volumen de operaciones de la Banca Pública hasta el 2013.	351
11.13.4. Aumentar en 110% el volumen de montos de la Banca Pública hasta el 2013.	352
12.1.1. Alcanzar el 12% de indígenas y afroecuatorianos ocupados en el sector público hasta el 2013. ...	365
12.3.1. Alcanzar el 82% de viviendas con acceso a agua entubada por red pública hasta el 2013.	365
12.4.1. Mejorar en un 60% la percepción de las personas respecto a la preparación de los funcionarios públicos hasta el 2013.	366
12.5.1. Aumentar al menos a 7 la percepción de calidad de los servicios públicos hasta el 2013.	366
12.6.1. Disminuir a 11% las pérdidas de electricidad en distribución hasta el 2013.	367

Índice de mapas

4.1: Resultados de elecciones presidenciales 1978-2009 (primera vuelta)	81
7.1.1: Mapa de pobreza de consumo por provincia	140
7.2.1: Desnutrición crónica en el año 2006	164
7.2.2: Mapa cantonal del analfabetismo en el Ecuador (proyectado al año 2009)	165
7.3.1: Esperanza de vida por provincias.	193

7.4.1:	Catastro minero y bloques petroleros para 2009	219
7.4.2:	Zonas de aptitud agrícola y áreas de conflicto por actividades productivas, Ecuador, 2000	221
7.4.3:	Prioridades de conservación terrestres y marinas, Ecuador, 2007	223
7.4.4:	Rendimiento hídrico por cuenca y sus usos actuales	224
7.4.5:	Disposición de desechos sólidos a diciembre de 2008	229
7.5.1:	Pobreza extrema por NBI en la Franja Fronteriza	246
7.5.2:	Localidades en la Franja Fronteriza	247
7.5.3:	Mapa de la Unión Suramericana de Naciones	257
7.5.4:	Mecanismos de Integración Regional (CAN, MERCOSUR y ALBA)	258
7.5.5:	Mapa mundial de países por intensidad migratoria ecuatoriana (2009)	259
7.5.6:	Mapa de estimación de inmigración hacia Ecuador 2008	260
7.12.1:	Zonas de Planificación	357
8.1:	Expresión gráfica de la Estrategia Territorial Nacional	378
8.2:	Análisis de asentamientos humanos que incorpora relaciones poblacionales y funcionales	379
8.3:	Corredores jerárquicos de infraestructura de movilidad, conectividad y energía	386
8.4:	Valorización de cobertura natural terrestre y marina	388
8.5:	Cuencas hidrográficas y sus caudales hídricos	390
8.6:	Cobertura natural y zonas de presión antrópica	392
8.7:	Mayor presencia de pueblos y nacionalidades y lenguas ancestrales	393
8.8:	Las ciudades patrimoniales, rutas turísticas y diversidad cultural	395
8.10:	Ecuador, inserción en el mundo	398
8.11:	Mapa de las zonas de planificación	401
A.3.1.1:	Estructura territorial actual Zona de Planificación 1	460
A.3.1.2:	Estructura territorial propuesta Zona de Planificación 1	462
A.3.2.1:	Estructura territorial actual Zona de Planificación 2	466
A.3.2.2:	Estructura territorial propuesta Zona de Planificación 2	468
A.3.3.1:	Estructura territorial actual Zona de Planificación 3	471
A.3.3.2:	Estructura territorial propuesta Zona de Planificación 3	474
A.3.4.1:	Estructura territorial actual Zona de Planificación 4	477
A.3.4.2:	Estructura territorial propuesta Zona de Planificación 4	480
A.3.5.1:	Estructura territorial actual Zona de Planificación 5	483
A.3.5.2:	Estructura territorial propuesta Zona de Planificación 5	486
A.3.6.1:	Estructura territorial actual Zona de Planificación 6	489
A.3.6.2:	Estructura territorial propuesta Zona de Planificación 6	492
A.3.7.1:	Estructura territorial actual Zona de Planificación 7	495
A.3.7.2:	Estructura territorial propuesta Zona de Planificación 7	498

ELABORACIÓN DEL PLAN NACIONAL DE DESARROLLO PLAN NACIONAL PARA EL BUEN VIVIR 2009-2013 Construyendo un Estado Plurinacional e Intercultural

Coordinación de la Actualización del Plan

René Ramírez, Andrea Carrión, María de Lourdes Larrea, María Belén Moncayo.

Subsecretarios Nacionales de SENPLADES

Diego Martínez, María Belén Moncayo, Ana María Larrea, Augusto Espinosa, Santiago Medina, Alejandra Calderón, Cristian Coronel.

Subsecretarios Zonales de SENPLADES

Fredy Grefa, Katuska Miranda, Patricio Silva, Soledad Dueñas, Jaime Roca, Marcelo Torres, María Caridad Vázquez.

Redacción y formulación de contenidos (en orden alfabético)

Nathalie Amores, Josette Arevalo, Michelle Artieda, Ramiro Ávila, Cecilia Barragán, Cristina Bastidas, Nury Bermúdez, Rafael Burbano, María Isabel Camacho, Andrea Carrión, Santiago Castellanos, Andrea Castelnuovo, Cecilia Castelnuovo, Patricia Celi, Jessica Cifuentes, Paúl Coello, Daniela Delgado, Augusto Espinosa, Leonardo Espinosa, Carmen Elena Falconí, Karina Fernández, Wilson Guzmán, Fausto Herrera, Marcelo Jaramillo, Katuska King, Ana María Larrea, María de Lourdes Larrea, Tom Leenders, Magdalena León, Adrián López, Diego Martínez, Camilo Martínez, Patricia Martínez, Nancy Medina, Santiago Medina, Juan Mindiola, Diana Molina, María Belén Moncayo, Esteban Moncayo, Víctor Morales, Gabriel Moreno, Pabel Muñoz, Luis Fernando Ochoa, Mercedes Onofa, Wilson Ortega, Magali Palchisaca, Alejandra Peña, Dania Quirola, Franklin Ramírez, René Ramírez, Rafael Rosales, Luis Rivadeneira, María Inés Rivadeneira, Patricio Rivera, Héctor Rodríguez, Liliana Roldán, Paola Ruiz, Natalia Sierra, Nathalie Sánchez, Patricia Salazar, Daniel Suárez, Diana Taramuel, Beatriz Tola, Andrea Toledo, María del Pilar Troya, Óscar Uquillas, Rosa María Vacacela, César Valencia, María Fernanda Velarde, Mateo Villalba, Matilde Villarreal, Hernán Viscarra.

Colaboración en la redacción de Agendas Zonales

Zonal 1: Marco Cevallos, Regina Coronado, Paulina Méndez, Fernanda Avellaneda, María Castañeda.

Zonal 2: Fredy Grefa, Carlos Vimos Naranjo, Jorge Peñaherrera.

Zonal 3: Marco Romero, Ana Vieira, Ivonne Morán.

Zonal 4: Carmita Alvarez, David Medranda, Guido Concha, Jorge Cabrera, Katuska Miranda, Raúl Zabala.

Zonal 5: Ivan Campuzano, Ketty Lino, Miguel Zapata, Eudoro Altamirano, Guadalupe Ramón y Mario Fernández.

Zonal 6: María Caridad Vázquez, Carmen Balarezo, Mariágusta Muñoz, Silvia Mejía, Aleyda Matamoros, Ricardo Escobedo, Patricio Peña, Pablo Abril, Pablo Reyes, Pablo Arévalo, Jhoana Tomala.

Zonal 7: Manuel Bustamante, Aleyda Matamoros, Katty Novillo, Pablo Bustos, Waldemar Espinoza, Jenny Granda, María Fernanda Guarderas, María Soledad León, Marcelo Torres, Madga Salazar, Katty Novillo.

Apoyo en la facilitación del proceso participativo (en orden alfabético)

Nathalie Amores, Carmita Alvarez, Ana Arias, Fernanda Avellaneda, Cecilia Barragán, Nury Bermúdez, Cristina Bastidas, Manuel Bustamante, Jorge Cabrera, Iván Cañarejo, Andrea Carrión, María Castañeda, Marco Cevallos, Xavier Cobeña, Guido Concha, Regina Coronado, Augusto Espinosa, Waldermar Espinoza, Verónica Estrella, Fredy Grefa, Pablo Jácome, Jakeline Jaramillo, Tom Leenders, Adrián López, Camilo Martínez, Aleyda Matamoros, David Medranda, Paulina Méndez, Katuska Miranda, María Belén Moncayo, Karina Navarro, Katty Novillo, Miriam Orbe, Julio Paltán, Marcelo Paredes, Alejandra Peña, Patricio Peña, Jorge Peñaherrera, Dania Quirola, Marco Romero, Rafael Rosales, Nathalie Sánchez, Patricia Sarzosa, Anyelito Solórzano, Daniel Suárez, Sandra Reyes, Paola Ruiz, Yael Seni, Marcelo Torres, Amanda Tello, César Valencia, Ana Vieira, Fabián Vilema, Sebastian Vallejo, Gabriela Villacreses, Carlos Vimos, Jorge Yépez, Raúl Zabala.

Equipos técnicos de SENPLADES

- Subsecretaría General.
- Subsecretaría de Planificación y Políticas Públicas.
- Subsecretaría de Seguimiento y Evaluación.
- Subsecretaría de Inversión Pública.
- Subsecretaría de Información e Investigación.

- Subsecretaría de Reforma Democrática del Estado.
- Subsecretaría de Gestión Corporativa.
- Asesoría Jurídica.
- Coordinación de Relaciones Internacionales.
- Unidad de Comunicación.

Revisión Editorial

René Ramírez, María Belén Moncayo, Andrea Carrión, Ana María Larrea, Roque Espinosa, Hugo Jácome, María del Pilar Troya, María de Lourdes Larrea, Adrián López, Cecilia Barragán.

Diseño y programación CD-rom y portal web

Javier Cervantes, David Cevallos, Leonardo Eguiguren, Franklin Arias, Cristina Pillajo.

Comunicación, diseño gráfico y materiales visuales

Juan Fernando López, Mónica Vargas, Javier Verdesoto, María Teresa Figueroa, Grace Nogales, Hernán Jouve, Wilmer Simbaña.

Fotografía

Paúl Salazar.

Cartografía

Ana Gabriela Arias, Tomás de Leus, Verónica Estrella, Leonardo Espinosa, Carlos Idrovo, Juan Bernardo León, Tom Leenders, María José Montalvo, Carlos Torres, Sebastián Vallejo.

Apoyo general

Eugenia Araujo, Doris Guamán, Teddy Macías, María Elena Moncada, Cristina Pillajo, Verónica Valencia, Gonzalo Vergelín, Fanny Yanza.

Revisión de textos

Editorial El Conejo.

Diagramación

Miguel Dávila P.

Aportes de los equipos técnicos de:

- Ministerios Coordinadores.
- Ministerios y Secretarías de Estado.
- Centro de Investigaciones Sociales del Milenio- CISMIL.
- Agencia Ecuatoriana de Cooperación Internacional- AGECI.
- Instituto Nacional de Preinversión- INP.
- Instituto Nacional de Estadísticas y Censos- INEC.
- Instituto de Altos Estudios Nacionales- IAEN.
- Consejos Nacionales para la Igualdad.
- Gobiernos Autónomos Descentralizados.
- Organizaciones sociales, pueblos y nacionalidades, sectores productivos.
- Ciudadanía y sociedad civil en general participante en veedurías, talleres y mesas de discusión del Plan.

Extendemos el reconocimiento al equipo que participó en la formulación del Plan Nacional de Desarrollo 2007-2010, así como a las agencias de cooperación internacional que colaboraron en la formulación de este Plan. De manera especial agradecemos los aportes de las ciudadanas y ciudadanos y de las organizaciones de la sociedad civil, que con sus experiencias, sueños y aspiraciones, enriquecieron los contenidos del Plan Nacional para el Buen Vivir 2009-2013.



