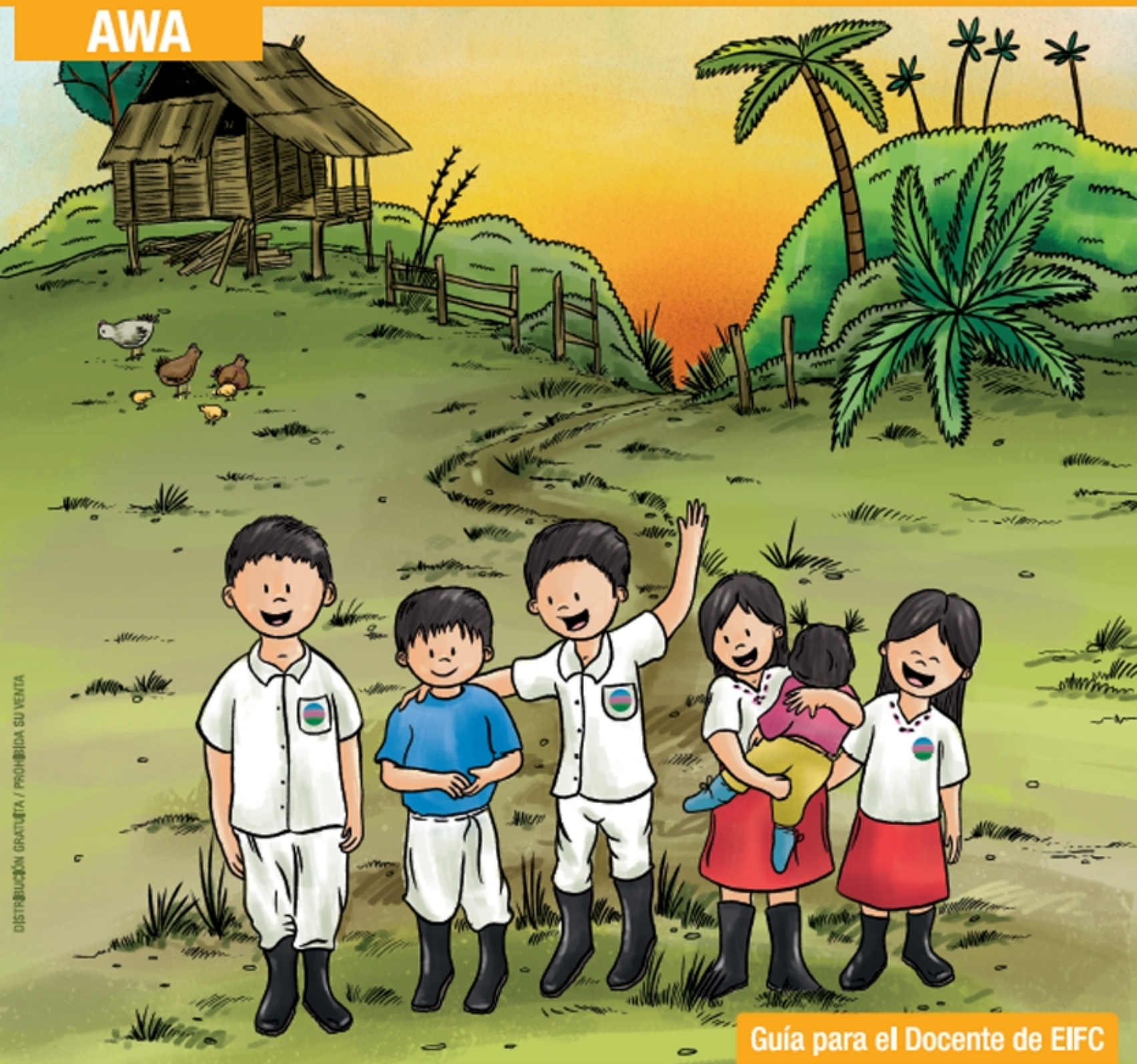


9

Ap Kupairu Ihskairus

AWA



Guía para el Docente de EIFC

MINISTERIO
DE EDUCACIÓN



EL
GOBIERNO
DE TODOS





PRESIDENTE DE LA REPÚBLICA

Lenín Moreno Garcés

MINISTRO DE EDUCACIÓN

Fander Falconí Benítez

Viceministro de Educación

Álvaro Sáenz Andrade

Viceministra de Gestión Educativa

Mónica Reinoso Paredes

Subsecretario de Educación Intercultural Bilingüe

Pedro Cango Puchaicela

Subsecretaria de Fundamentos Educativos

Ruthy Intriago Armijos

Subsecretario de Administración Escolar

Christian González Cajas

Subsecretaria de Educación Especializada e Inclusiva

Aleyda Matamoros Cueva

Directora Nacional de Educación Intercultural Bilingüe

Virginia De la Torre Yamberla

Directora Nacional de Currículo

Cristina Espinosa Salas

Directora Nacional de Educación Inicial y Básica

Laura Taipe Morales

**Equipo técnico de la Dirección Nacional
de Educación Intercultural Bilingüe**

Líder de la subserie de Recursos Educativos

Juan Illicachi Guamán

Equipo Técnico Pedagógico

Segundo Taicuz Cantincuz, Manuel Taicuz Pascal,

Pedro Álvarez Pasuy, Pedro García Taicuz,

Leandro Cantincuz Pay, Filiberto Pascal,

Clementina Taicuz Cantincuz

Coordinador equipo de Diseño

Paul Mejía Benavides

Diseño y diagramación

Paul Mejía Benavides, Mayra Chicaiza Guamán

Ilustración

Pablo Machado Encalada

Primera Edición

© Ministerio de Educación del Ecuador, 2018

Av. Amazonas N34-451 y Av. Atahualpa

Quito-Ecuador

www.educacion.gob.ec

La reproducción parcial o total de esta publicación, en cualquier forma y por cualquier medio mecánico o electrónico, está permitida siempre y cuando sea autorizada por los editores y se cite correctamente la fuente.

DISTRIBUCIÓN GRATUITA - PROHIBIDA SU VENTA

MINISTERIO
DE EDUCACIÓN



Promovemos la conciencia ambiental en la comunidad educativa.

Hemos impreso el 8% de ejemplares con certificado de responsabilidad ambiental.

ADVERTENCIA

Un objetivo manifiesto del Ministerio de Educación es combatir el sexismo y la discriminación de género en la sociedad ecuatoriana y promover, a través del sistema educativo, la equidad entre mujeres y hombres. Para alcanzar este objetivo, promovemos el uso de un lenguaje que no reproduzca esquemas sexistas, y de conformidad con esta práctica preferimos emplear en nuestros documentos oficiales palabras neutras, tales como las personas (en lugar de los hombres) o el profesorado (en lugar de los profesores), etc. Sólo en los casos en que tales expresiones no existan, se usará la forma masculina como genérica para hacer referencia tanto a las personas del sexo femenino como masculino. Esta práctica comunicativa, que es recomendada por la Real Academia Española en su Diccionario Panhispánico de Dudas, obedece a dos razones: (a) en español es posible <referirse a colectivos mixtos a través del género gramatical masculino>, y (b) es preferible aplicar <la ley lingüística de la economía expresiva> para así evitar el abultamiento gráfico y la consiguiente ilegibilidad que ocurriría en el caso de utilizar expresiones como las y los, os/as y otras fórmulas que buscan visibilizar la presencia de ambos sexos.



2018: El valor del respeto

El inicio de un nuevo año escolar siempre nos produce ilusión. Todos los niños, niñas y adolescentes se preparan, no solo para estudiar y aprender, sino también para encontrarse con sus compañeros de aula. A veces nos topamos con caras nuevas en la clase, y eso es una buena señal, porque vemos que otros estudiantes se están integrando a nuestra institución educativa. Eso significa también que es una buena oportunidad para relacionarnos con personas distintas de las que ya conocíamos y así lograr nuevas amistades.

Sabemos que la escuela es un buen lugar para crecer y compartir muchas cosas positivas, y de vez en cuando también para enfrentar problemas. Ser solidarios y apoyar a quienes necesitan ayuda es un consejo que deberíamos seguir en la casa, la escuela y la comunidad.

El nuevo año escolar se abre como una experiencia que nos desafía y al mismo tiempo nos gratifica. Somos parte de la comunidad educativa, maestros, maestras, padres y madres de familia, representantes legales y parientes. Todos somos responsables de acompañarlos en el mejoramiento de su educación, en mejorar la calidad de sus conocimientos y en la experiencia de estudiar y aprender para crecer como mejores seres humanos y ciudadanos.

Un nuevo año escolar significa un trabajo dedicado a ampliar las relaciones positivas, a las que llamamos respeto. Nadie puede quedar fuera de esta práctica de todos los días en la escuela y la comunidad. Este valor de vida se opone radicalmente al desprecio y a la exclusión. Si queremos una educación justa, en la que todos podamos participar, el respeto hacia los otros significa aceptar sus propias formas de ser, sus características individuales, sociales, físicas y culturales; su manera de pensar y apreciar el mundo; sus costumbres y tradiciones; sus aptitudes y habilidades. Esta es la mejor propuesta que puede hacer el Ministerio de Educación al iniciar el nuevo año escolar.

El respeto hacia los demás significa el respeto a cada uno y cada una, a nosotros mismos. El respeto no acepta agresión alguna, ya sea física, psicológica o sexual. Implica reconocernos a nosotros mismos en las personas que nos rodean. Maestros y maestras, estudiantes y compañeras, somos todos seres humanos que tenemos los mismos derechos. Eso significa el derecho a tener nuestro propio punto de vista, el derecho a cambiar de opinión, a equivocarse, el derecho a crear un mundo propio en el cual vivir.

Este 2018 —año del respeto—, está inspirado en los principios de cero tolerancia al abuso y la violencia, a cualquier tipo de discriminación. Promovemos la equidad de género (igualdad entre hombres y mujeres), la justicia social, la solidaridad, la cultura de paz, la convivencia entre culturas y tradiciones diferentes, y el cuidado del ambiente. Todos estos son valores que debemos difundir y vivir a plenitud todos los días en la comunidad educativa.

Este es un año para defender con mucha decisión y compromiso los derechos de los estudiantes. Nuestro programa Más Unidos, Más Protegidos fue creado para prevenir la violencia dentro del sistema educativo. Vemos a la educación como un todo integrado; trabajamos para mejorar nuestro ambiente con importantes innovaciones curriculares como la metodología Tierra de Niñas, Niños y Jóvenes para el Buen Vivir. La incorporación de saberes ancestrales a la educación, el desarrollo de las artes, de la buena lectura, y una ambiciosa agenda digital forman parte de nuestra propuesta al iniciar el nuevo año escolar.

Esta es la acción integral que ahora promovemos, en la que niños, niñas y adolescentes participan como una fuerza decisiva dentro de toda la comunidad educativa. Sigamos caminando con buen paso y con respeto en este 2018.



Fander Falconí
Ministro de Educación

Annana	5
Kualtuan kualtus kasa	9
Ap pianchammurus an watmika an wat tuan	21
Ap pianaishapa sat annamutus	31
Tuamtas wamtus	41
Esquema	52
Vocabulario	53
Formato Guía de Aprendizaje	54
Informe Quimestral	56
	62



SARAIHPA KAINAM

Sinkalaran pinkih kamtamu paspittuspa (SEIB) pipurusta wanta awatuamtustane Ecuadorkinsne antus ininmurus maza mazain kara sulmin mijmakpas, sune kaish kaishtui paishpa ainkias kammu (EIFC) an katsa kamnakima. An pinkih an kamtammika sinkalaram paritne wanta awaruspa paspit kamchanne MOSEIB munni. Sune pina akkis mi miji, an plurinacional, intercultural samishna.

Pinkih kammurus paspit kammuruspane watpuramtene tui wamtunturusta, pinkih kamtanane paaña tuamtunturuspa minkit sarit kai tuamtunturus, pial kara amazoniaruspa kawiram pianchammurus, tih, i su kara katsa tutka puramtusta.

Tikkalaramne an wat paishparus kamchanapa antui, karane paishpaus akkal pinkihparit nitkit ulkit kamanapa sune awa wammakmuruskasa maintachin sat samtawa.

An pinkih sarit antus, tikalaram kaltus sarit mamiztus ishtaros wari kish paranapa No. Tuil pinkih kamtamtas, sune antusta antui kutña ampara pampa payu parittusa EIFC (ainki nailtit pas), sune Ministerio nijulta aishpa 0440-13 parit hish diciembre 2013, sun payune MOSEIB ishpa antu nukulwain.

ANNANA

Ecuadorkins awa paishparusne, usparusne aza kawainmu uspa chiktakins minmurus wanta sulmin kamcharit kamtawamai, sunkanane uspane chinkas kitchiwal kaultuskasa, inkalkasarus pinkih kamtamkins kara tuamkins watsalmin paratpamai.

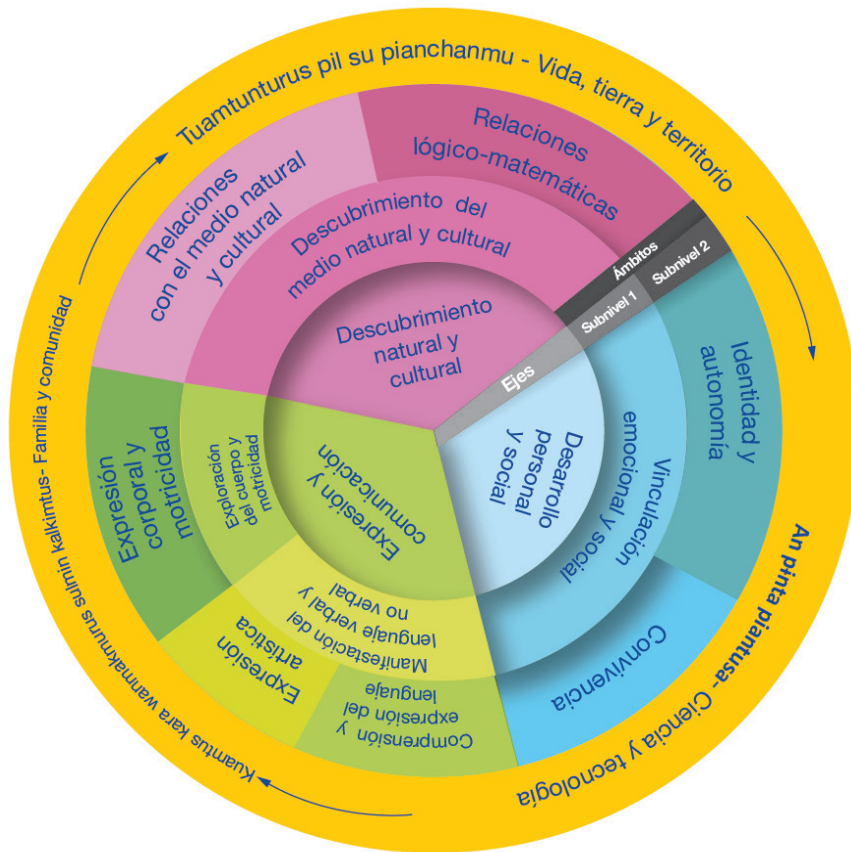
Sulkanane, paishparusne uspa pappishtas pinkih wat kamcharit saptawamai, sune wan pañain pit param awaruspa kamchatpamai, sunkanane wanta purarus ishkit minkit chaanapa, uspane wat min kara minmu mijatmai, sunkanane tintarus, pianchammurus sune mastuntuishmusura sam aishpa pipurukins tuamkasa kalkininarawa.

Wanta tuam pianchammurus minmurus, tuamtunturusne suntusne kualta kara tuamtas kawimmai. Sun wan mijanne sune awaruspa parattus, wanmaltarus, mamin kawimtus kalkiamtukintus, kawininmukintus, paramtukintus, an mamiztus kintuskas kammumai. Sunkanane paishparusne kalpain chan piankamkit kempat chatkit, kaiwainkit kamkit ilaparuspa tuamkins kara mamizpas sukin kamchatarimmai. An kalne kaultuspane ishpulmika i, sunawaishne an kamtam tikalaramkin uzatpai, sune us kamtu aishpa kuail kamtu aishpa kamchamanpa.

Sunawaishna mintamakpas tailtus pianchan kalpainkininmukasa an warimintamakpas, sun tus "pianchamurus awaruspakai", sunkanane kajaram titkalaramtus wan sulmin satkit sipchinamai.

Suntus pianchanmurus kalpapaninmurusne kualta kara tuamta, pianchanmu, kara an pintapiantusa, tuamtus piltus akkaltusta, sulmin kalkimtui.

Pianchamurus kalpapanimurusne azakalnim kawiratkit antus sarit paishkakin mijmai karakas salpin kawirammu kamtam curriculo nacional an katsamika ainkiras pinkihkamtammukai, anne akkuan mishtus 2014 saramai. Sune pianchammu kara salpin wanmakmu nil uschi, chine suntusne kalpapanimurusne salpintus kajaramtus kawiran kai. Pilsarit uskinne antus antui.



Reajuste elaborado por: Equipo técnico de la Dirección Nacional Intercultural Bilingüe.

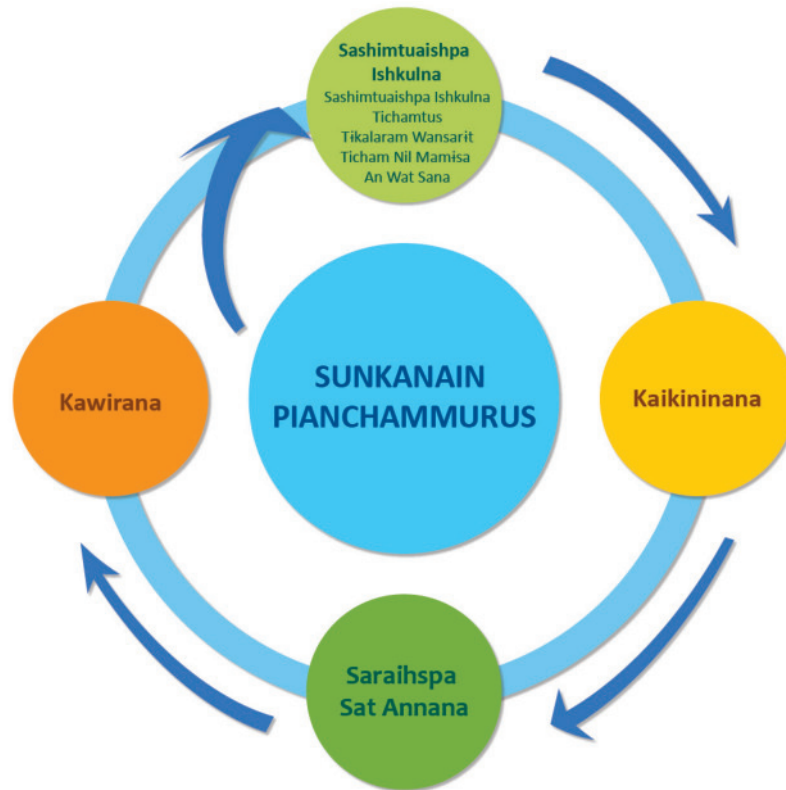
An p̄kih̄kamtam an katsarasne kara Subsecretaria p̄kih̄ kajaram pittus, izhta au ita aishpa watsat m̄lna mas kal p̄kih̄kamtamyalta wan chakkit MOSEIBkas naitawa ampara nilmim̄lmu wan p̄kih̄kamtanana.

An t̄kkalaram kaltusne kajaram kal kawiratkit au paishparusa piankam satkitt̄ kaish sairawamai, sune azakalkinim piantus kara pianchanmurus t̄ntarus kara tuamtunturus ìlparuspa awarusta wammakinkit kalkitpai. Wan an tuamtas puraras satkit an kalkitkit kamtarawamakpas sunkanain awapit k̄ntaishpa maintashin kalkitpamai.

An piannachitne kawarachi nilmininmukal karane curr̄culo p̄kih̄kamtammu katsa ainkiruspa wanta surasne kawara sarachi, chine pianchanumurus awaruspa piantus an wattus sait m̄ltawamakpas.

Karane kaishtawamakpas, an kal annan t̄kalaran sar̄ttusne curr̄culo an katsamika akkuantus azakalkinin pashitkit sarawamai, sun kaltusne p̄kih̄kamtamtus an mam̄stus kaltus nijulkit azakalkinin nil satkit p̄kih̄ curricular ampu paishparus, ashampa pasihparus nil kailkiapana sarawai. Sunawaishna sunkanane wanta paishparus an sukin pusraishpa wantarus sunkanain kamtawamai, sunkanain awa paishparusne Moseibta kamtaishpa kawiratkit kamchatkit suasne curr̄culo nacional chikkatchin kamtawai.

Minparane sun mi anmu ampara minilkalkininmune N̄ 9 ampara kizaram s̄nkalaran pianchanmurus MOSEIBta kaishtasihpa kara an anpulakin antui:



Elaborado por: Equipo técnico de la Dirección Nacional de Educación Intercultural Bilingüe.

Sun payu parımtukinne pian kara pianchammurusne piankamtui. Suane akkuan naitıt uzi: piat ishmurus, tichamnımmurus, pian cahmmurus naitıt kara ishpanımu.



Sune pınih kamtamkısın puztuchi, sune ña nulasne wan warusta kamtamtui, suane wan kialintui karane sune wan paña salpın waruspa pinkantui.



Sune pınkih kamtam pishpaus kachaknapa sarıt kai, sune paishpaus paña pianchammurus anish ishna sammai, pian kara pianchira.



Paishparuspa tıkkalaram pianchammurus EIFC anish ishnane antus mai: “Piankamnane kamtawai, kamnane sat ishtawai, tukkit”; karane wan pianchammurusne pianish mintachiwa chine paishpa ainkirusne azpian kamtawa, salpınkit, satkitkit kara tura piannaishpa, sune paña tuamtuntura aishpa.

Sun paishparuspa piannaishpa anish ishtane, paihparuspa “tıkkalaram pianchammuruspa ishtui suane sat ishtachin, karane ainkiruzane kaltus pianchammurus saanapa saamtui.

Karane pınkih kamtamruspane akkuan pianchammurus anish ishtui (minpara sarıt ut aishpara ishna), suane arıt purakin aishpa antui. Sune paña tuam tunturus painkammanapa antui, minparane paishparus pınkih kammuwa mintarus aishpa sanapa mıramtui.



Paishparuskasa pianchammurus anishkit azpıantawane, sune paishparusane wan kaishta aishpa mımat ishtawa tichamtus saira aishpa, kamıt aishpa anish ishna.

kamtara aishpa kamtarakasane ishpa anmu usmin satkit kamnachi, mana paishparusne pianchammurusne usmin azpinkit kamchinai kara pinkih maza mazrarin sat mlta.

Ankinne an kalne anta kawirana minintui, ñina kara kamtit aishpa kawiratkit sana.

Kawiraritus saninui karane pinchammurus kamta aishpa ishinnana.

Ampu, ashampa paishparusa watmin tuam wanta kaultuskasa pinkih kamtamkin kara tuamkins, sunk-anane wanta sulmin tuamkins piantus kara pianchammurus sune kawa chin tuamtas kamtawai, sune an-niamika pianchammu kaishmu kaishtui.

Tuil Tikaram: Ap kupairu ihskairus

Unidad 9: Mis nuevos amigos

- Pinkih yalkasa kaultakanain mijatpa.
Familiarizarse con el centro educativo.
- Siman kara ishtuchi tuan kamtawa.
Habitos básicos de higiene y salud.
- Pinkih kammu yalta kara paña tuamta wat tuan kamtawa.
Convivencia en el hogar y en el centro.
- Ashampa paishpa kara ampu paishpa kajaramtus tunturus.
Características físicas del niño y niña.
- Kaltusta kaiwainmurus kara pinkih kammu yalta kaltus an pashimtu aishpa.
Ayuda en las actividades básicas de la familia y el centro.

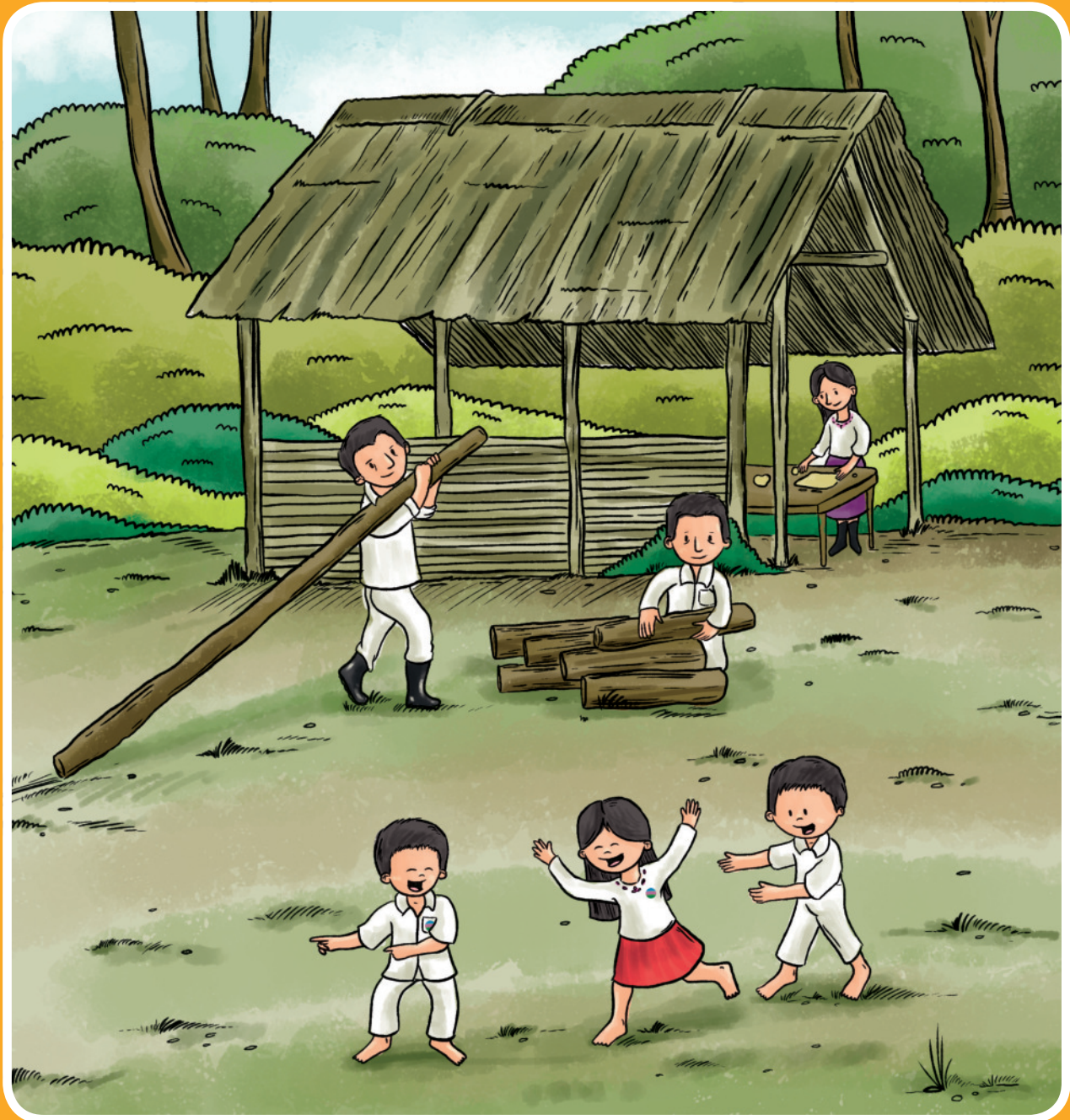
- Numin kara mamistus piankamna.
Conocimiento de sí mismo y entre compañeros.
- Salpin, tirus kara kalparus.
Entorno, plantas y animales.
- Wat tukmurus wanmakmura.
Alimentos saludables de la comunidad.
- Wanmakmura kal kara pishta kaultusa piankamkit.
Conocimiento de las actividades festivas de la familia y la comunidad.
- Wat chasashikin wanmakmu.
Lugares sagrados e importantes de la comunidad.

- Annia pit, kankumtus kara awaruspa sinkainmurus.
Mitos, adivinanzas y cantos.
- Awaruspa salmurus.
Juegos propios de la nacionalidad.
- Izhpanmu awaruspa ishmurus suainchikta turuspa.
Lectura de símbolos utilizados de acuerdo a la nacionalidad.
- Suainchikta turuspa watkuarittustailtus satkit tuamkins kajnitpamai.
Participación en la elaboración de artesanías de la localidad.
- Tuamtas pianchamurus kūwatintus paña tutnturus sarawa.
Bailes y danzas propias de la cultura que se practica en la comunidad.

- Kawirana kara wana ainkiru kalparus kara tirus.
Cultivo y crianza de especies menores.
- Tuam tuntu: wan, watkuarittailtus kara paininnimtus.
Vivencia cultural: agricultura, artesanía y comercialización.
- inkaltas pihtus tikasarus samtus.
Preparación de remedios caseros con plantas medicinales.
- Pishkaru kim kara kalpa pishmurus tailtus
Herramientas para el cultivo, pesca y caza.
- Pinkih parittus pictogramas chikimchirus annamtus warittarus kaiwainmurus.
Producción de pictogramas.

1

Kualtuan kualtus kasa



Pinkih yalkasa kualtakanain mijatpa.
Siman kara ishtuchi tuan kamtawa.
Pinkih kammu yalta kara paña tuamta wat tuan kamtawa.
Ashampa paishpa kara ampu paishpa kajaramtus tunturus.
Kaltusta kaiwainmurus kara pinkih kammu yalta kaltus an pashimtu aishpa.

Paña tuntu wat kawirana uspa puramtuskin wan nilmilmuruskin paña pinkih kamtamtuskin.

An kasha paninna pinkihkanmuyaltuskin kualtus puijiattitkin an mamastus maishnina.
An tanmin kaishna panarus wat tam min kaishna.
Kaishna pas tuntu kalchin kalkim.

Chishtirus watsinmilna sularus mats, karamauts, ilapakasa kawaina kara sunkana tuntu.
Sinkaina patkit paratkit mazninmu asmurus kawirana asmurus watsarit mijan sinkain wan.
Kawara pañañanulas milna kawakana mashara ishna, kara numal kuyamal mats.
Unan mamastus piankamna ukñanulas añña kuishpa kuashpa pula.

Piankamna kualtuskana sunpakualkana ihstit.
Kaiwaina kaipuztakana ilapararus kalkitashpa kawakalchin.
Chinkaskitchinchan ishmuruspa kajaram tunturus puram kawarain kara mamastuspa.

Piankanna Karuspakanain ishtit ankana istit tushpa piankanna askana, aya, kasu, kuash su mamastus sukka ishtit piankanna.
Pashik aspaintus kuantus uspa pashi ashpa kuantuspa.
Karuspakanainsunkana kuantus ampu pasparus, ashampa pashparus wuan piankanchan.
Piankamna wantus purantuspa kualtuspa mazamazai pakashpa ustit kin.
Awaruspa pas salmu nirikin annanasalmurus.
Pakitanna ñanulas kara mamas awara katsa ñanulas karañanulas mathshita.

Pakpat kit kawaina tirusa.

Piankamna istimamastus kintakis ashpa tuantundurur Kuisha wattus nutuamkin.

Chawainnus mamas tuntusaret kin maikin tuntu manikin mij mawakin kajaram tuntu kintus.

Parana kawara ishtikin.

Karuspakanain sunka itit pain: pucha, tilchakta, sunkana pattitkin ishna.

Chishtirus kialnina pishkit nuyak wak tishna.



An kaltus ichinamakpas:

Wanta kammu yalkin salpin kara kajaramtus tailtus ishpana karakas misha sarittakas EIFC. Ishatawa. Ainki paishparusa salpin pinkihkanmuyal piankamkit wat chan.

Sulmin kaikinwaina pin kantantus kasarur nijtashpa sentam mija tumturus sarawane pashparuskas kaikiwaintawane ishpara wamai sulmin pasparus ishmunus. Suasne wan suasne wanmakjninawai piejneret kintus nijultawai. Sun pin ne kantawain kammuyal kalpialkin.

Ishnin, mishatuntu kalkin turakas. Mimana pashparusa kualtusa mimanchan mishaturakas, chima-kalkinmemazamasain pashpa ainkarus: an kalparus mijtusne chikinmijmak, chisaukalkirit mijmai pijtus kara tukmurus miza kawin kintaishpain.

Kara pinkamtantusne milanina pianchanturusa narawa an paña tuntuchakkit mitawa tuantundurur, suasne kuishaware kuitakin nijutashpa isnetypai an wattakas ankal an paishpa an watkanmnuruspa.

Tuanturusara awatpa paña pintus pakitpa paña puram tunturus kara pianapa misharakas karakas kashinarakas pashparusa kaishkanana sunkanain: sutane misha tuntu sam kara ampiwantis kasa, mishakas kawara asampa kara ampu an mamas tus sarkas, kakas ampu pashparus, ashampa pashparus mimena.

Sulmin sana sinkaitus sana pihkamtamturuskasarus kara pashparuskasa kawaña kakitpa kuitakittashpa kizpanu. Pina wari an sikantus kawirana pashparus kata mumashimai minkit an sikaimurus sashinamai Karakas, kawara sinkaimurus ankuantusne sunkanawara pin kuntus kawara tuantuntu kintus kawa ñana mimarawa, minta miti nukmu çmiin kuan? Kara mamastus sinkaitus sana, karakas an sashinai an kawa piankamtu.

Ishkit quinta kitkit kal sulmin, wana, pakulna, kalpa kawirana mamiztukas sarawamakpas, kara tuamtundurur wawruspa wan paishparuspa wat wanmakmukas kal kitpai. Sun awatmishne pashim pakparawamakpas.



Kajaram pittus minkit kainatkit parakam sanawa

¿Nune misha munnish kara yawa
mampapayu miji?
¿Minkasa amtui kara minma
pinkihkamuyalta milchain?
¿Pinkihkanmuyal mazain chan?
¿Pinkih kamtamkine chima an mijmai?
¿Pinkihkanmuyal chi kal sara?
¿Pinkihkamtamne nune chi kaiwintawa?

¿Chihiti kara sula kijariti?
¿Tukmu muatchasminne kara pi kianit
chasminne chikimisi?
¿Chishti kittashinai chima kishinai?
¿Pakne minta puramanmisi?

¿Up papishne kara up akkuane chi kal
kaikammak?

¿Minkasa tuamisi?
¿Up pappishtus kalkimtu aishpa sunanain
sashinakish?
¿Up papishkasane walpura waman sul
imatkish?

¿Up ñanulasne piankish?
¿Kuaish chine ainki kish?
¿Nune ashampa chine ampukish?
¿Ü pipururane pine ampu paishparus
ashampa paishparusne misha tuntu
kuhmumak?

¿Up papishtasne chima kaiwimmisi?
¿Sulmin sat kalkimtane imatkish? Chima
kimisi?
¿Up kalparusta ishkulnamatkish? Misha
tuntu ishkulmu?



Ampu kara ashampa paishparus pianchammurus
kara paintusne an kaltus pinkih satkit mitawamakpas.

Ampu paishparuskasa kara ashampa paishparus-
kasarus salna “aũ pinki kammu yal piankamtu”.

Karane paishparusa kainanari, maza mazain
paishpa uspane ammu mi pinkih kaiwainna kama-
napa, karane uspane paña kupairurusa kaina-
mmikamai, kajaram tuamtuntus pinkih kamtam
yaltas. Sunkanane wantarusa paishparusa ampu
kara ashampa kara ampu pasihparusa annia it-
kit kamchaanapa kawainnarawai, sun kalne pa-

sihaprusa ainki asmin pinkih kammu yalta pian kamamamishnapa kainanarawai, karane paña pit paratkit kawiraanapa, piankamkit sal, wanta puram kualtus puram kupairuskasa, chikimchi, nilmin im, mamiztuskasarus kamtawamai.

An kalne wantaruskasa sulmin puramtus akkuan payu sarawai, sune chihsh payurus mi anmurus ishpaninmu saninnarawai kintaishpa kara paishpa aishpa.

Pasihapruskasa salna “Sinam tuan, ishtu watsam yal kara chikimchi kamanapa kaiwaintawa”.

An kal sanane maza pinkih akkal kara maza ishpam an kalsamika napmi sari, (chine awa ishpul) maza makinne sinam tuan, watsam yal, kara chikimchi (ishpul nirit) sun kal saritta wantarus sulmin sashintu aishpa kalishkulninnana. Kintaishpa paishparusa ishpasam nininnana (niltus, nuyak, charakul, kara an mamiztus.) sune paikuakain sarawa.

Kara mamiz kalne kintaishpa sinam tuan kamanapane paishparusa mazhara pinkih kammu yalta piannaaka ishanapa milanarawai, misha tuntu ularitmaktakas, sinam maktakas, kara an mamiztuskas. Suane mamisa sunkanain sarawa kara kamtanawa pinkih wan kamtawa, paña yalta sinam ianapa sunkanane sinam tuan kamanapa. Karane mazhara ishkit an wat kamana paña ñanulasta kamanapa kawaintui.

Ashampa kara mapu paishparuskasa salna “kaltus yaltas samtuskasarus”.

Sune pinkih kamtamtus akkuan mimatus kaltus kualtustas sarawa, ankana: ¿up akkuane pala kuatchasminne chi kimin? ¿chi kal up taita samkana sashinakish? An mamistus sana.

Pasihaprusa masamasarain mimanari, kara sinkarain kishnarawai paratpain chine sunkanain sam sarawa. Sun kal sarachasmin wan taitus annia kal sara chasmin mijatpai.

Paishparuskasa salna “Paña pi piankamna” Ampu kara ashampa pasihparusa paña pi kuhkit pinkih kammu yalta piannaanapa paikuanarawai, kara maza mazain ishkit kuhtit aishpa kara chin watakas pinkari. Pi ukkit salna kara pi kuhna kamtam mika ishka. Kal pailnat maza mazain pinkatkit paishparusa kainatki.

Paishparuskasa salna “pilta kalkimtus” Paishparuskasa chiwasha waritman puskit kalkinipa kawa summanpa kara warit aishpa ishkultawa. Annia kalkit chamin, pinkih kamtaminkane annia wan taitus wansaltapi, suasne paishparusa kaishnarawai: waritkin puskulman, pakpishman, warit titpianman, kajaram warittus annana, kara kuail suntus ishinana suntusmin titkit kirakpinchina, an mamiztuskas.

Mamiz kalne, paishparusa pia paktumal milnashinai, tane pial pakna, pala titna, nuyaktus china, an mamistus. Suntus kaltusne kialmurus katsa kara ainki paishparusa kaiwannamtui.

Maintasne pinkin kamtam pipururasne wanmakit kalkimtuska paishparusa ilna chine kamtam yal watsan kamtanarawai.



Wan painchammu kara pianchammurus kalkitpane antus mimatkit kachktawamakpas.

¿Nune misha munnish kara yawa
mampapayu miji?
¿Minkasa amtui kara minma
pinkihkamuyalta milchain?
¿Pinkihkanmuyal mazain chan?
¿Pinkih kamtamkine chima an mijmai?
¿Pinkihkanmuyal chi kal sara?
¿Pinkihkamtamne nune chi kaiwintawa?

¿Chihiti kara sula kijiarit?
¿Tukmu muatchasminne kara pi kianit
chasminne chikimisi?
¿Chishti kittashinai chima kishinai?
¿Pakne minta puramanmisi?

¿Up papishne kara up akkuane chi kal
kaikammak?

¿Minkasa tuamisi?
¿Up pappishtus kalkimtu aishpa sunanain
sashinakish?
¿Up papishkasane walpura waman sul
imatkish?

¿Up ñanulasne piankish?
¿Kuaish chine ainki kish?
¿Nune ashampa chine ampukish?
¿Ü pipururane pine ampu paishparus
ashampa paishparusne misha tuntu
kuhmumak?

¿Up papishtasne chima kaiwimmis?
¿Sulmin sat kalkimtane imatkish? Chima
kimisi?
¿Up kalparusta ishkulnamatkish? Misha
tuntu ishkulmu?



Kaltus ankana kalkin minturus:

Kualtusta tailkasa paña tuamtuskasa .
Kihitus, pipparus, kara ukkasarus salkit kulata salkit salna.
Samtus tailtuskasarus awa sinam tuan wattus ishkamna
kara kintaishita sakamna sunkanane wat kamkit pinkih
kammu yalta sunkanain sanapa.
Paishpara us nishintu ashpa tailtus nininna kara suasne
sara aishpa mamistusa misarakas kainana.



EIFC saltus pinakanna kara minainkas kawai-
nanintachin mazain pain paña tuntu sam.



Paishapruskasa collares paña tual sal taitus-
kasa sana.
Paishparusa salpin pippakarus kajaram katsa-
rus sal pin patna.
Pitakillara salna.
Au pippa inkaltaskarus tukmu chap sa-
rawamai.



Kamkit kara sinkainmu kualta kaishna
Pinkan kamtamkasa kualta maza sinkainmu
sana.
Paaña taituskasa salpin pinkihkanmuyalta mi
sarawamakpas.



Annia kaishtaishpa paishparusa pinkihishti.



Wan payurusne wan taitusne kal pailta sarit
suainmin tana inaish.



Awa pinkikammuyaltakanain kawara sarawa-
makpas.



Awakana ishtit kal kajaramtus tirapura awa
kalkimtus sana.

C

||

Sinkainmu kajaram kawira aishpa wantarus kamna.
Annia pittus kawirara aishpa wantarus wan pashit aoshpa kalikinina.

D

||

Mingara, pakulmura, pishtara an mamiztusta wanta wan samtus pappishtus, painkultus kamkit sarawamakpas.
Tailkins saitkit sinkainmu satkit annashin, karan sinkainmu kawira aishpa.
Annia pitta aũ kualta wantarus kawira kamchain.



Kualtusne tuamkins paishkamika i, suane akkuantus tıntarus tuan kamtam mai, sune wisha akkuan i, pappishtus painkultusa pashim kamtaakane uspakas sunkanain kamamtui, sune waishne kualtusne wat tuam kamtanarawai.

Awaruspa kualtusne pappish, painkul, pashu, pamparus, tiurus, kara tiurus wanmakmat purai, uspane wantarus watmin puranpa paishparusa ishkulamtui.

Awaruspa ilapauspa pianchammurursne paishparusane kamnapane ishtawarain kara ishkit ishataishpa kamtawarain kikummai, sun kammishnane paishparusne pappish kalkimtumul sulmin chatkit kalkimtumul, pishkaru putumal kammumai, sunkanane uspane wanta kamtuaishpa pappish sunkanain satkit kammumai.

Awaruspa kualne paishparusne kawa kawirachasmin chiwasha ainki asmin chiwans kawirammai, uspane kalpa aral kana kawairammai, kawirawane sunkasane paininkit kuhmu, pin, mitti nukmu an mamıstus us pashimtu aishpa paimmai kara pishakaru kin taikas paimmai.

Manas ahsmapa paishparusne uspane yalkin akkuishta kaiwainmu mai, kara papish kalkinırıka nalpishpish paishpara ishna yalkin nukulumumai.

Awa paishparusne ainki asmin kawa kawira chasmin kualkins pichi pichin paimpa tuan kamatarımtui. Awarus annia ilaparusne anniane wanta painkultuskasarus pına sulmin puramamawatmıs karane tinta ticham usparuspa ankana wamamawatmıs:

Kuakin tuam annia kammishna.

Patna taitus sakamman.

ilaparus chikishnamchi.

ilaparuspa pit kammishna.

Akkuish kara papishpa tuamtus kammishna.

ınkaltas pasihaprusne ınkal kara kalpa putarain kawimmai, paña tuan kara kuashikasane sintaishpa i, paishapa chiktakins pına pashimmai, usparusane mıntat mıjchammai an mılmune uspa kalkimtumul kasha chanpa, paishparus an ñana parıkane usparusne papishtusa kaiwaina kamamtui, antus kana paishap ishkulna, aral ishkulna, krane uspane an kashain chiwans kiwana kaikiamtui. Sunkanain wantarus awa kualtusa awarusta purarus piankamna kamamtui, suanne pinkih kammu Yalta mamıs pasihparuskasarus chinkas minta chiwal paran kamamtui.



Kual kal kiamtura yalta inkalta kaiwainnana.

An kaltuskana paishparus yaltas, inkaltas kara pinkih kammurakas wan kakiwañanapa kalkinin-narawai. Sunkanane kialkikininmu katsa kara ainki saakam sana.

Awa tuamtusne paña tuamtusne pına mampa payu pilkasa kalkin kamtamai, karane usparusne paña kualtuskasa tukmu kuanmin kalkitmai, suna waishne awarusne pipuruman kajaram tukmurus paininna wamchimai chine kualtuskasa kuan min wammai, karane antus katsa pala, kininta, kū, chiya, piarish wammamin. Annia ilaparus awarusne wantarus wanmakkit kalkimmamawatmis, sune chihshiti maishtawara kalkimmawain.

Sinam tuanne anania mika wat tuatpamakapas kara ishtukas sun kane kitne ishutzhi pizhtazhin purashinamakpas.

Sinamtuanne pına wat tuashinai, kara pijakas pinzhachimai, sunawatmishne aumin an tinta ishtushin purashinai.

Awarusne mamiz tuntu tintarus pihkasa watsamtus mijmai, wanta pih inkalta yal makin warachi chine sune inkaltain purai, karakas suntus pihtusne min awat itsachimai chine sune wanta awa ishtane watpam chi kishmumamin, sune wisha mazal i, kara watpaninmushi. Sun pih ishturusa kuinnanane ilapain kuinmumai, mazaitne sun ishtu watsanne kutña ampara payu tailchamin, sun watsammin-kane ishtui yawa payura wat pawarakas sun watpamakane pishtakasa samin. Awarusne antus tukmurus kummai kininta, katsa pala, ku, piarish, karakas kalparus inkaltas kara piras.

Sunawaishne paishparusne pinkih kamtam yal sinam kara wat chiwans tailtus wansarit mijatpa mai, karakas kaish paratpamakpas misha tuntu sula kitmu, sunkas pimtumanain wan kitpai, sunkanane usparusane sula kitnane chikin kayamturakas kara sula kitmune chikin wattakas aüruspa kaishkanarawamakpas.

Kainwasha. Sun sinam tuanne mishuraishpa kin-taishpa kain kitpai, karane sune tuam payu kakim-tuaishpa kaikitpai maintashin. Sune karane wat kamnakima imparain tirishtawamakpas sune kin-tainne itsashimakpas, chine azachira itchinakpas.

Paishparusne sun kamtanane, kamtamtusne paishparusane an pit miaminkasa kaish kamtanarawa. Kalwasha ishtane sunkana awatmishna ishchanatkit wat kamanakima kaiwainnarawa.

Sinam puzinmurusne ampu paishpawa kara ashampa paishpawa wantawa mijatpai. Sula kitmune kajara watsarit wat siptit mijatpachi, pinkih pikijapmukas ishmukimin puratpai kara an mamiz-tuskas, sunkanna mijchine paishparusne kam-tachin kara maintichinamai. Paishparusne paña tailtus sinam tuan mijatpai, sunkanane chinkas kitchiwal watsakamanapa pakaish pakaish Karane uspane pian atpamai minta purarakas.

Mishurainkas Kaishtashiwamakpas “kizpu aishkitti chine piannaish. Chine kamtamtumikane mamas tuntu sat antawai: “aish sinam mijanne pına waramin kishtawa” sunkanane pappishtusne annia sunkana sat antawamakpas, karane kaishtawa sinam tuanne wantarus ilaparus paishparus kaltus kara sul puran wat tuan waramin.

Kinta aishpa pikamna.

Sula kitna.

Pinkammu yal sinam mijan.

Tukmu kuatchasmin annia kitna.

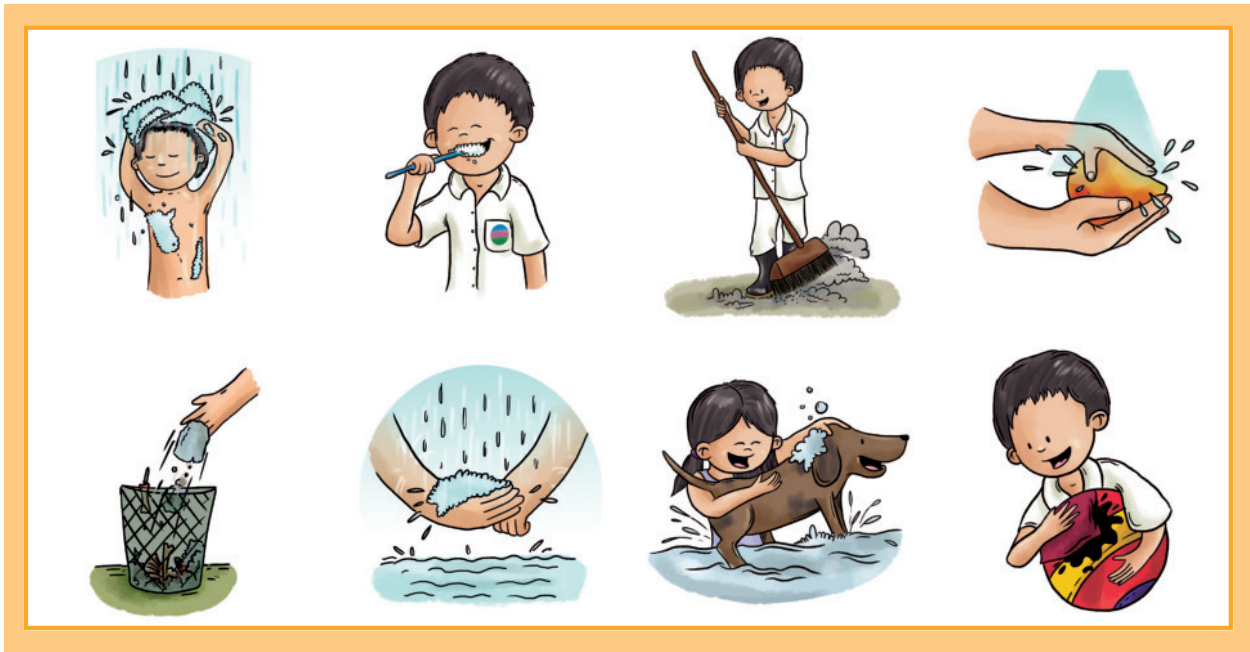
Tail tishtarur pak wantamta kiainna.

Chihshitikitna annia kuat chasmin.

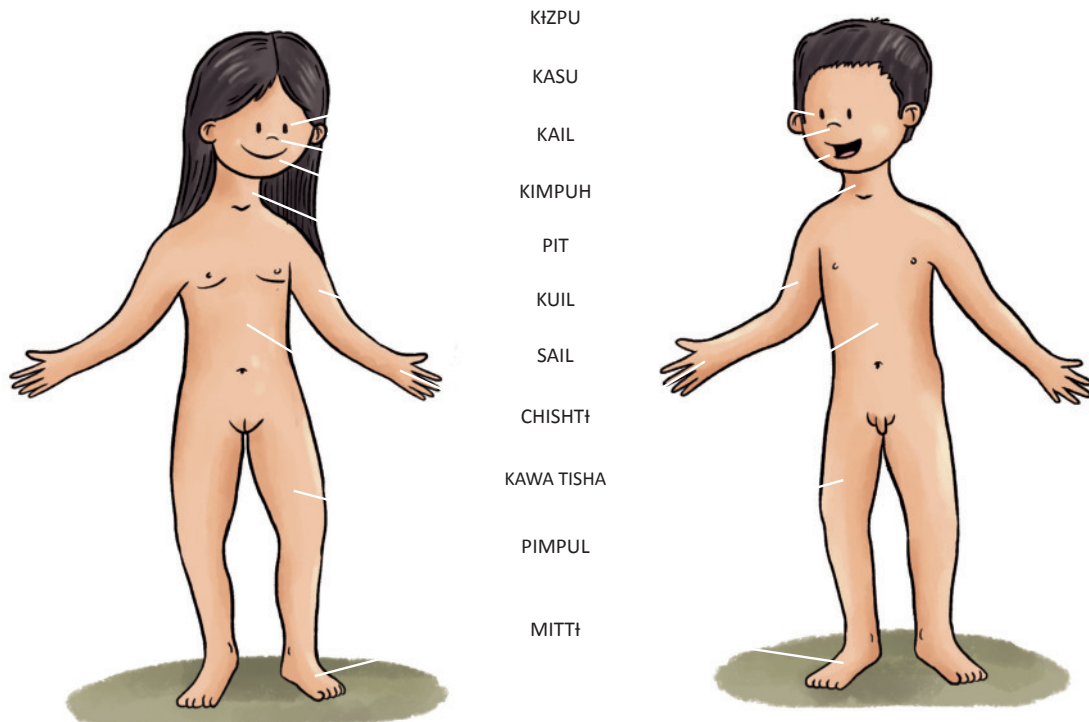
Pikiatatpa chihshiti kittawa.

Aũ kalpa yalkin tuam pinatpa.

Salmurus sinam mijatpa.



Awaruspa paishparusne ain in, tishakna, tira nuna, karakas pira pikamnakas kammumai, sunawashne awa paishparusane an pinta kamchan milamtui, karakas pappishtusne paña painkultusane an kamchanpane mintat milmumai. Pínkih kammu yaltane salmurusne kawarashi, tane an akkuan paishparus wanmakmu-mai, tane mishat salsachi chine tichamtus miji, karane tane an mamistus salmurus mastus kawirachinai. Maza pianchammurus kara piakamninmu wantuzara ishanamkammu wan ñanulas wan ashampa kara ampu paishparuspa muntuz awapit piankamkit kamtarawamakpas, Karakas sinkainmu, salmu, ku, mamaz-tuskas kamatarawai, kara an pit yantus ishnuninnarawai. Kankinne maza ishanamkammu annamyui.



- KIZPU
- KASU
- KAIL
- KIMPUH
- PIT
- KUIL
- SAIL
- CHISHTI
- KAWA TISHA
- PIMPUL
- MITTI

Au ñanulasne wasn kianinmumikai, suntusne kajaram sinkalaramtus chikishtawarainkas paimpa paimpain tuasachi, chine wan sulmin purai, karane suntusne au pashimtu aishapa kialamtui. Awa sukinne paishparusne ñanulasne paña tuntuin kammumai. Manas an wat piankamnane pinkih kammu yal an wat ñanulas piankamnimmai karane chikin wattakas ñanulas aishpa.

Wanmakkit pinkih kammu pianamal aishampa paishparus wantarus maza mazain anupam salnishain.

An kal aishpa satkit paishparusa kawiratkit chihshatikasa ainki tailtus sakamchinamai, karakas wan samtus chihshatikins chiwans satkit kawiratkit ñanulaskas wat puran sachinai.

Awaruspa pĩ kuhmune pına akkuan payurus wan masharitim, suna waishne annia awa ilaparusne uspane piltail chamawatmis, suasne pına akkuan payu pintit pĩ kuhna miñawatmis karane kainmin pil kara ishaman pinnain kihkasa saawatmis, sunkanane sunkas akkuan payu taichakatmis, suane akkuan payu pintitne uspane minkit kalpa ayara pĩ kuhmu saakatmis sunkas wisha akkuan payukima kuhjawatmis, chine sune pına puristawarain pittim akatmis sunkanane kawa watchawatmis, suasne mas tuntu ti ayaras saitkit kuhjawatmis, sune tamajawa mun awain, sune pĩne ashamparuspa kara ampuruspa saakatmis, karane kih tunkas saakatmis.

Sun ayakasane pĩn kujmu ashamparuspa kara ampuruspa an wat saat milawatmis, sune kuhmune pantalonetakana ñampirakima awatmis. suane pına akkuan payu pintitne uspane pipurura ishkit ninchiyu paitkit pĩn kuhmu saakatmis, karane sun ninchiyune paitkit uspain sipkit kuhmumamawatmis, isal kuhmukas sunkanain saamamawatmis.

Manas kamashane kuil nuyak kara sail akkis samamawatmis wan pin pucha akatmis karane suntusne sutakasa kuhmumamawatmis sune teterara sara. Manas ashamparusne sayam kuanam kuhmumamawatmis.

2

Ap pianchammurus an watmika an wat tuan



Numin kara mamistus piankamna.
Salpin, tirus kara kalparus.
Wat tukmurus wanmakmura.
Wanmakmura kal kara pishta kualtusa piankamkit.
Wat chasashikin wanmakmu.

Paishparusa salkins pianchammurus tuamkins, kara wan pianchamtus awaruspa kamtanana, sune paña tuamtunturus an kawiratkit kaniñamanpa kamtanana.

Paña tuamtuntu mijaishpa kainana: mun, chi kual, yawa akkuan mishtus mij, kara papishpa muntus.
Paña kupairuruskasarus chinkas kitchiwal chan antuskana: ashampa ampu, kara pianchammurus tuamtas kara chiwasha pashimtu aishpa.
Pianchamurus an watmika paña tuamkins piankamkit pashin.
Pianchammurus kalkininkit paña saltas sulmin kalkininkit tuamtas kajaramtus watsal satkit kalkininna.

Kalparus karus salkinstus ishpana, wan suara ishpatkit inkatas.
Wanta tailtus kajaram sainakkit paña salkins inkaltas maskit piankamna.
Kawara tailtus ishkit yapatsamaktakas piankamna (katsa/ainki).
Inkaltas azmurus sinkainturus sunkanain sinkana kara salkin azmurus pipururas.

Tukmurus ñanulastas an watmika pinakamkit awa kawin kamtawa.
Paña tuntu pit paramtus paratpa, awara, kalpara, tailtus kara kialmurus piantus.
Pishta kualpa kara tuampa piankamna.
Akkis pittus puñan paratchin, wat paratchin kaishta aishpa kamtana
Annia pittus sana, sune ilaparus paratextoskasa paña pit sara aishpa

Pianchamurus kara pashimtu aishpa an katsamikarus pitparain paratutus kara matkasa kianinmurus.
Piankamkit kara pachitkit tuamkins saam aishpa an watutus us tuamkins piankamtawa.
Tuamkins salkins tuamtunturus saamtu aishpa kaiwainnatkit kara wat satkit kajaramtus tuamtas kaikiamtuaishpa chashakitpamakpas.



An kaltus sashinamakpas miñamtumakpas:

Paishparusa paña tuamtas pĩ kuhkit akuanana, sulmin ustain kishnana kara usparuspa itchamtain kishnana. Paishparus paña mun kara kupairuruspa mun piankamanapa paikuanana, kaiwainnana usparusa pĩ kawarawasha ishtit kuhtittus, karane mazawain maza pĩpuruin wanmaktain ishnana.

Wan piankamtawane pĩpurura kara suainchikta purara, suasne pĩnkamtammikane pĩpururas annia pit kajaram kaishkainanarawai, sun kaish paranane paishparus paña tuamta chinkas mintachiwal puranpa kamtanarawai. Sun wat kamtanane kamtamikane annia wan annia pittus sairit mijatpai, chine us kamtamta audio, titeres mijne sunkasa kalkitpa.

tnkalta chakane wanmakkit pĩhkih salpin chanishinai. Paishparusa kal, tĩrus, ishkit kajaramtus kawiarittus pĩaramtus ishtain kishnarawa, (katsarus, tuntu-rus, pĩaramtus kara an mamĩstus) pĩnkih kamtamta kailtawane paishparusa wan pĩnkih kamtam salpin ishpaishpa kaish pararain kishnarawa, salna chine kalpa sunkana kim aishpa azmurus sunkanain kilamurus kalparus ishpaishpa sinkana.

Paishpa pamikaruskasa kuintakitkit pĩnkih kamtam yalta tukmu uspa pahspa kuashin karaanapa karane sun tukmune paña tuamkins atpai, pĩnkih

kamtam pianaman puznane wat payu sarawa, kara pianaman pappishtus mishari wansarit tukmukasa, kuachasmin paishparusa tukmu an watmikarus calcio, chĩhsta tinta mĩlamtus kara an mamĩstus piankamsanana, kara wat tukmu awara kakulinmuchikas kamtanana, karane paishparusa mijana min tukmu an ñanulasta wat kininmu. Minparane wan tukmu kuat aishpa pianaman wantarus pasihparuskasa chakkit sinam kihjatitpai.

Pisha tuamkins an wantaruspa pian piankamna pĩnkih kamtamkins, paishparus kaishkuintakinana chi sun pishta sam kara chi payu samtakas, suane mĩltawa ishputus, pĩtus an mamĩstus. Karane kaishtus sun pishta piankamnapane paishpa pamikara kamtam yalta akkuatpa karane paña pĩkasa tuamtas karatpai. Paishparus mimanana nune pishtara chammamatkiwas kara kaish pararain kishnana.

Paishpa pamikarus awa chakaiman wishtus, pala, pipparus kara an mamĩstus tuamkins mĩlan mĩltawa.

Ta chanitpane suasne kuintakin, sachinake maza ritual wantarus sawañaka sarawa. Pĩnkih kamtam pianchine papishtusa kaiwainnana paikuatpa chine watsamikarakas piankamnapa awa chamchiman kaltus kamtachinai.



Kajaram pittus minkit kainatkit parakam sanawa.

¿Up munne minmai?

¿Muntus up kupairuspa piankish?

¿Pine misha kuhchimisi?

¿Chikishimisi?

¿Awa chaikanam itne kajaram tirus izhmas?

¿Mazantus tirusne muntus piankish?

¿Up yaltane ayukta chi kalparus mijish.?

¿Qué animales tienes dentro de la casa?

¿Chi kalparus yalkin mijchish?

¿Yaltane chi tukmurus mijmai?

¿Chima tukmurus kuashim? ¿Chi tukmurus kuashikai?

¿Pipparus minta saimisi?

¿Up yaltane chi pishta sammai?

¿Pishtarasne chi an pashimisi?

¿Wanmakmura kukim wamaki?

¿Wanmakmura pishta saakane nune chatkis?

¿Chi kaiwainmurus tuamtas pura?

¿Awa chamchiman surus tuamtas paran, chi salta sam?

¿Sun saltane chi sal an pashim?

¿Sun saltane mishura im?



Ampu kara ashampa paishparus pianchammurus kara paintusne an kaltus pinkih satkit mitawamakpas.

Paishparuskasa salkit sat anana kara kupairurusa sat annana.

Maza mural paishparuspa ishpultus pattit, sun kinne paishparusa nianapa paikuanana suasne an uspa pashimtu aishpa pinkih kamtamta kainana an watspain kara pashimtuchikas. Pinkih kamtamne sun paishpa saraishpa maza annia pit parawa, wan sara aishpa ma aishpa wat ishpam sana, suasne muralta sarit aishpa satannana.

An sananane tailtus mijchine pitparain paratparain sachinai, wan pashimtu aishpa, kara pashimtu chi aishpa, pashimtu aishpane sune pilta ninarawai, sune tikasa kara chihшти tipukasa.

Paishparuskasa tirusta, kalparusa, wan salpin ishkit paña tunturus piankamkit salna.

Paishparuskasa akkuan pittus satkit tiras kalparusa paishparusa annana kajaram tunturus kamtarawa.

Sun kal sananane pinkih kamtamnepaishparusa kal sashimtu aishpa wanta paishparusa mimanarawa. Sune paishpa ishtaishpa wan tiras paishparus ishtaishpa. Pinkih kamtamikane kamkumtus ainkirus pianchammurus wacha nil milan saninarawai. Pinkih kamtamne kaishtui “maza kalma ankana oink oink oink kishtu, kara miri kailcha mij.

Paishparuskasa tukmu wattus kara wat chirus salna.

Paishparuskasa masa misharikin salkin tukmurus paishpa karaaka kintaishpa pinkih kamtamta wanmakna. Maza mazain tukmurus ukaanapa paikuana, muntus, wan wamtikasarus tukmu watuts kara watchirus paikuanana. Suane pinkih kamtamikane pittus kawa kalchin paratpa, chitka tukmurus watchi kara wat chirus karane paishparusne aiki asmin tukmurus wattus piankamanapa. An kalkasane paishparusa tukmurus wakamanapa kamtanarawai antus kana: pala, ku, pipparus, inkaltas kara an mamistus, an tukmurus tuamtas kas kaishtui.

Paishparuskasa salna annia pittus pishta tuamtas an watmika sana.

Annia pit an anmumika tuamtas kawirana sun sanane parit anexora minpara mi anmu kaltus mirarawai. Karane an kaltus satkit nitkit an watspain annia pittus kaish paratpa, sun annia pit paishparusa kaishtawane nitkasarusarusne wan paishparussa kamtarawa, paishparusakas maza annia pit kaish paraanapa paikuanarawai.

Wan painchammu kara pianchammurus kalkitpane antus mimatkit kachktawamakpas.

- ¿Up munne minmai?
- ¿Muntus up kupairuspa piankish?
- ¿Pine misha kuhchimis?
- ¿Chikishimis?

Paishparuskasarus kajaram kaiwainmurus tuamtusta chananin; suane pasihparusne sun kaiwainmurusne awaruspa kualkanain tuamtas namtui karane sun kawainmurusane chananitpaamin, uspane piankamkit chiwasha tuam pashimtu aishpa paikuat milna, antus kana, ishtu kirikane watsam yalta ichinamakpas, pinkih kamchitne pinkih kammu yalta naptawamakpas. Pinkih kamtamne kaiwainmurus tuamtusta suntusne wisha waramin kaish kainanashi sunkanane tuamtus pinkamanapa.

Paishparuskasa awa chakaiman ritulakana satkit pinkamanapa sunkanain salinnarawamakpas. Pinkih kamtamminkane rituales, awa chakaimantusnes awaruspane pina watmika i, suna waishne pakparawamakpas. (sune anexo an mi minpara miman istawamakpas).

Pashparuskasa chanitman kal saraishpa awa chakaiman tuamtas chanit aishpa; kuintakin sunta purarane chi kirittakas paran, karane an wat pashit ishtamika kainaninnana, karane an annia pit pailnanne maza annia paishparusa awa chakai suman kara ritual kaishkuintakinarawai.



- ¿Awa chaikanam itne kajaram tirus izhmas?
- ¿Mazantus tirusne muntus piankish?
- ¿Up yaltane ayukhta chi kalparus mijish?
- ¿Chi kalparus yalkin mijchish?

¿Yaltane chi tukmurus mijmai?
 Chima tukmurus kuashim? Chi tukmurus
 kuashikai?
 ¿Pipparus minta saimisi?

¿Chi kaiwainmurus tuamtas pura?
 ¿Awa chamchiman surus tuamtas paran,
 chi salta sam?
 ¿Sun saltane chi sal an pashim?
 ¿Sun saltane mishura im?

¿Up yaltane chi pishta sammai?
 ¿Pishtarasne chi an pashimisi?
 ¿Wanmaktura kukim wamaki?
 ¿Wanmaktura pishta saakane nune cha-
 matkis?

B



Kaltus ankana kalkin minturus:

Pinkih yalta paishparuspa ishpultus
 piankana.
 Pinkih kammu yalma ilna, kuail kih
 chikturus pakpishna, chihshtikasa ti
 pasihaprusa pilkasa pil salpinpatna,
 minparane pak chakna.
 Paishparuskasa tukmurus wat ñanulasta
 mazninmu tuamtas yak pia tayaras kara
 kũkasarus sana

Kasu pahkit tukmurusta chikatkit
 kuashmain katsa, kara ainkikasa salkit
 kankuan.
 Kalparusta sinkatkit sunkanainkin minta
 turakas piankana.
 Maza kaiwinmu tuamata chanin
 kara ishnana uspa su kalkimtusne
 chikimmaktakas.
 Awa chakaiman su an watcha ceremonia
 inkalta aishtaish kishna.

C



Misha tuntu kalkimishna wantarus (paishpa parus, kamtamtus kara paishparus) maza pishta awaruspa an
 piantus tuamkins, kuhmu pi tuamkins pishtara kuhmu paña suras tailtuskasarus sarit saina, sinkainmu,
 kũrus an watminka pishtara anmishna sazakimishtawa.

D



Pishta sana kishit wantarus sul sarit wanta kupairusa akuanatkit pinkih kamtam yalta sana.



Awa paishparusne paña kualkasain puratpai sunkane pına wari, uspane ma kawimtuasmin usa pasim pappishpa saptawai, sune paishparusane usmin pashim kara an wat chan pinkih kammu yalta an wat chanpa kaiwaintui, sunkanane usne mamis kupairuruskasarus kara kamtamkasa, ilaparuskasa chinkas mintachiwal wanmakkit chashinai. Karane uspane us su tatta piankamchina sunkanane us tuamkinne kara pappishatkas mainsashimai, karane uskas misha amtakas piankamchinai. Ka kamcharitne paña kualtakas kuparusta kara kamtamtakas maintashin chashinai.

Awa mastuntu ishmu su pipururakas wan piankamchatpamakpas, misha tuntu tuamtas, kalparus, tirus, awarus, kara an mamiztus karustaskas piankamtawamakpas.

Mastuntu su ishmu sune kalparus, tirus inkaltastus kara tak sarittusnes suntusne awaruspa chikai, chine suntusne awarusa nammilaritminkamai tukmurus kuaanapa, awa pianchammune manas su muni, sunawaishe awarus wan sun surasne paanam-sashimai.



Tirus kalparus purarusne tuamtas tintamikai, maintas pina wātkit paikultikane sune awarus wat kaiwain-tashikai, kara wisha kal awarus aishpa watkimain kawiamtukin kawaintawa. Wanta watkima kawiana-pane inkaltas kaltusne watkimain kalparus taktus kawimmai, chine sunkanain an aza kawitkit mamistus paishparus kaanapa kawintui, suntus kawinapane tuam annia ishina. An pashimtu aishpa pakinne naune inkaltusne uspane pirus, kalparus kara tirus kawirammai sunkana awaishne tirus kuarashiwamakpas, suntus ampurus chakima kalkitkummai.

Tirus kara kalparus awakanain mamawatmīs, anniane uspane parammam, mazmu, alishkulmu, azmu, karakas pashim anmumamawatmīs, ishaimmu, tayalmu, kawina, an paishpa aishnarus kara inakas mi-jawatmīs. suna waishne tirusne awarus kuail kiakane uspakas alish kulmumai, sunkanane mazantus tirusne sula awara kimmāi ishtu kiwal, sune awarussa ishtukininnamtui, manas mamistus tirusne pipparus kuinmumai, karakas pī kuhnapa mīlamtui, an mamiztusne yal sana kara kalpa ña kuinmumai.

Kalparuskasakas sunkanain kimmāi, uspakas ampurus kuail kiaka mazmumai, ka kiakane ikainmumai, ampurusne an sukin kawa tukmu washikane kalpara nammanmai, sunkanane kalpane an atish suman itarimmai, mamisa suain kailnane tukmu wakika ammai karane ampurusne namnanne mainñarika kailmumai.

Sunawaishne pilta tuamta kawirammai, sun kawirane tinta kalkitkit pilta tukmu kuinntatkit kawirammai. Waruspa surusne puijapuijain paratkit kara chikas kishtashin rituales pilta sammikara minmumai. (Sun kalpa pamikane tastaron am kishamin)sunawaishne chiwasha pishnane usa paikuatpa annia kalpa pish-tachasmin, sun paikuatchine usne alishkultui, sun us mīlakane pañawa minkit pil akkuish su pura aishpa, sua miasane pilta chihshiti tachinai kara kalparus. Suntus rituales kara mastuntu su ishmurusne kawiram-mikawa mishat kitsashi nilmin masminmura sarit, usne mishuraishpa azpinamu kalpain tuan ishmurus kawiramtura inkaltas chine ampuwa pitchinai.

Paishparusne wanta inkalta akkuan puraishpa piankamtawamai, suntusne maza mazain ampurusa pachimtu aishpa mīlammai, antus kana: kũ, kara pala antusne tuk-

mu ainan ampuwa waramin. Manas chivo kihtus, sampil, chawari kara mamistusne awa ñanulas ishtu kirika watsan wara-min, paishpa ishkuarika kihjanane antus mamin pilpih, menta, to-ronjil,mamakuana kih antusne ñanulas ishtika uzhaninmumai.

Paishparusane kalparusa kara tirusa chikas kuail kiamanpa kamtarwamakpas. Pīnkīh kam-tamtusne kalparusa kara tirusa chinkas kitchiwal paishparusa an-narawamakpas, sune wan salpīn puraishpa mamin kawimturus kamkit kalkianapa.



Tukmurus wattusne awa ñanulas an wat sihtuchin chan kuatpai karakas an tinta chan mijatpai.

Awarus an wat tukmurus warittusne antus mijachinamai.

An azain katsa kawina
Ishtuchi tuan
Kamkit an wat kalkin
Kawa ishtu pishmuchi

Paishparusa tukmurus chikas wisha sumans kiaintashin tuamtas wat miltawamakpas antus kana; papa, pia, habas, quinua, ocas, chocho an mamiztuskas; suntus tukmurusne an watmika i, suna waishne kintai-shpa kuatpamakpas.

An nirikintus itchain.

Tukmurus mamiztusa annamtune sinam atpai, sunkanain wankas sinam mijapai, ainachitne anachinai, sune an wat kawina kaiwaintui.

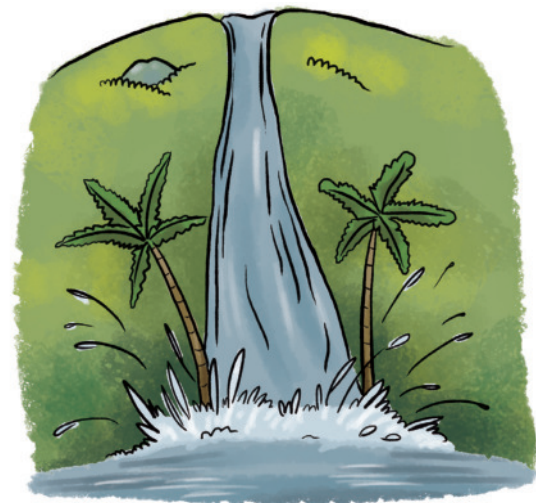


Awaruspa pishta sanane chnkas calendario mijchi kara ishmuchimai, suntus inkalkasa kara ampukasa wamaltit mai, suna watmishna maza awa walpura pishtikane chine salish pishtikane, antus ishmu watsanne, sun watsan pianmikirain palnapa pishmumai, sun palmumikane sun ishmu watsanne kutña payu watsatpane pishtakasa saamin. Sun minpa watsamtupayune wanta awarus tuamtas chaniamin.

Awaruspa pishta an samne walpura, salis kara iritta pĩ kihmu mamin. Karane an wan samtusne walpura amin, karane sun ishmune an chilmin pishmumamin, manas salisne pishta sanane aza chamin, karane sun pishta watsal sanane watsammikane pına akkuan wishtus inklatas unamin, sunwishne

Awaruspa mastutun sukinsne awa wat chakaimantus salne karane minminkas chikas kikai sukintusne pilchira, pi pintus, katasa inkalsurus, piraltus, piwailtus, pikamtara panaka, karane suntus awa chakaiman surus uspane awarussa wat kinatpa awarusa wisha ishkuinmumai, sunawaishne usparusane chinkas kimchimai karane tane awa an tintain chanim kai.

Antua saltusne awarusa ishtu kininmumai, suna waishne awarusne sun awa chakaimanne wat ikaimai. Ta itne awarusa chiwasha kishina, awarusne tane walpura pinan kara salish unanmin iman.



3

Ap pianaishapa sat annamutus



Annia pit, kankumtus kara awaruspa sinkainmurus.
 Awaruspa salmurus.
 Izhpanmu awaruspa ishmurus suainchikta turuspa.
 Suainchikta turuspa watkuarittustailtus satkit tuamkins kajnitpamai.
 Tuamtas pianchamurus kūwatkitus paña tutnturus sarawa.

Ashampa paishparusa kara ampu paishparusa kajaram pianchamurus satannamutus awapit awapittus
 kanintashin aũ wanta tuantura kamtarawamakpas.

Sinkainmurus, watsalpitusaritus tamtus, an pittus saitkit kara kizpurain mañamanpa kawiratkit
 sarawakapas.
 Hlparusus kaishtarus annia pit sinkana, sune annia pinkih parit aishpara ishkit sarawa.
 Sinkainmu ainkirus pituts wanmalinkit ñanulas satanmurarus sinkainmu kaishna.

Wantarus salmurus kalchirus aza azain tinta unatkit wanmakinna.
 Nuyak saltura, kū, kara suainchiktaruspa wanmakinkit sana.
 Kaltus tintarus ishpanmtus yawa tintamaktas anish ishna kara ñanuas tinta ishna an kana:
 kirakpinna, pishna, tailtus kulna, kara an mamistus nuyak an mamiztuskas.
 Kal nil annam visomotorakasa tailtus kasatsaramtus kalchirus sananinnana.

Kutñapilsip, amparapilsip, nilpilsip kara nuyaktus tailtus salkintus sairawamakpas.
 Píaramtus anniarus pucha kara tilchakta tailtus ishpuksarus salman piankamsana.

Inkaltas tailtus piankana kara awa tail kawirarus mazmuksa piankamna.
 Chihshatikasa tailtus naninkit píaramtus kaltus sunminsamtus grafopláticokasa kawiramtus sat
 ishinnana, an katus wat kamchaana paishparus.
 Wan saraishpa ishkit wattakas pashit chine pashitchi aishpa plástica chihshatikasa saraishpa kaish
 annana.
 Chihshatikasa, chihshatit tipukasa kialinnana, kara trípode chihshatikasa pulnainnakas
 sakamsarawamakpas.

Anna chiwans sashimtu aishap kara wan masturus an pashimkasarus paratparain kara mats ñanulas kiatawarakas.

Kal nuyak kûrus us tumakins salmurus kaikiamtukintus kajnanin.

Kajaram kialmurus mîntat chashakitpa ain ainmin kara imparain mazpa mazpain itpamai.



An kaltus sashinamakpas miñamtumakpas:

Maza annia pit tuamtas nana suasne ashampa paishapa ampu paishpakasarus sinkainmu kaishna. Sinkainmu wat pittus akkis parittusne kara kamnapane tailtus kaiwainmu saina. Paishparusa annia pitt kaishtaishpa mîmana kara pit paratparain mîmaraishpa pit parakamana paña tuntu minkit kashakanapa.

Mamis kalne kamtan yalmana puzan puskit wanta paishaparuskasa sachinai karane nuyak satkit paishparus sinkainmu kamanapa kara uspane sun paña tuntu karashin mijmakpa, sunkanane wan pianchammurus tuamkins paña tuntu mijmashinai.

Karane an mamis pianchammurus an kaiwiraa- napane kamkum ainkirus tam paña pittas sarawai, suntusne paishparus wat kalchin kamanapa, sunpawa akkuan payu mîhspain. Mazantus paishparus kankum piantusane kaishti kishnarawai, uspakas wantarus sulmin kamanapa, sun paishpa kamkum kaishmishkane mamiztus paishparusne puñain mitkit ustawamai, karane uspane kankuatpamai, sunkanane paishaparusne uspain pashin kamamtui.

Paishparusa chi salchimmaktakas maza mazarain akkuan pittus mîmanana. Uspa kaishta maza salmu wantarus natkit salna. Sun salmu narawane paishparusa wanta salna pîrimaktatas ishnana, karane wantara salinnana, sun salnane pînkîh kamtam puzaman mîlnarawai.

Minparane wan saltawane paishparusa chi salmu an warattakas mîmanarawa karane sun salmune chi kamtara kara chi kishtuashi.

An kalkasane paishparusa tuamtus pittus paña pîpurukins paishianapa ka kamtarawai.

Papishtusa, akkuishtusa paishpa pamikarusa watkuarittustailtus tuhtus, tîmtus, ñwarapmurus pînkîh kammu yalta karaanapa paikuanana, suntus tailtusne suainchiktaturusa tuamtus kaamanpa. Paishparusa sun wan tailtuskasarus pakuat aishpa sat annapa paikuanarawa, suasne kajaram izpanmu annikit piankamanapa kaiwainnarawai. Pînkîh kamtammikane pînkîhta, pîlta, kîhta, ayara an mamîstusara ishputus nîshinai, karane paishparusa tailtus mînta uzmahtakas pinkarain kishnarawai. Sune paishparusa kasukasa ishkanma kamtamtui.

Paishparuskasa maza payu tim, tuh, ĩwarapmu, suta, sam tura chanin sairawa, sun yalta piannat-pane misha tuntu samtakas ishninnarawamakpas. Sun wan ishtawane paishparusa sun ĩlaparus tailtus piantusne nukas kam chatpamai kishnarawa, sunkanane mainsachimakpas. An sanane pinkih kamtamikane maza awa pinkih kamtam kashawasha tura sariwa karane sun pianmikane chinkas mintashin, mazalchiwal paishparusa misha tuntu samtakas inparain kaish kainanina, kara chi tailtus katne saim, suntusne minta puramaktakas mimarawa.

Maza awa tuamtas paña tuamchammu kũkiwa pianmikara kaiwainnapa paikuatpai. Wanta paishparukasarus kũkim kamkit paña pĩ watsamin kuatkit, papishtus ishanapa wanta awa puntakin sat annarawamakapas. Paishparusa misha tuntu kũ kimmakptakas sunkanain uspa kaikitkana ñanulas kialinnawamakpas. Sun sanane sinkaimukas kara kũkaikinkas annia wan wansamat mijatpai.

An kalsane katsa kilinmurus kara nilchantuamkins paishpa kamchinamai.



Kajaram pittus minkit kainatkit parakam sanawa.

¿Sinkainmu kaichimatkis karane chi?
 ¿Chi sinkaimu pipururas up yalta kaishmisi?
 ¿Up yaltane chi annia pittus tuamtus mimisi?
 ¿Kankum maza piankish?
 ¿Up kupairurusa maza kankum nu pian kaish kainashinakish?

¿Pail paishpa salmune saltakish? ¿pinkih kamtam kaiwainkane chi salchinas?
 ¿Chi salmurus pianish?

¿Up akkuane chi watkuarittailtus awarusa kainana karazhi?
 ¿Watkuarittailtus tailtusne chi nirittus mimai?
 ¿Timne chi mish ishtit kamtamtui?

Pinkih kamtammikara kaishtus tailtus us tukin aishpa paishparusa mimanarawai.
 ¿Tim sanane chi tailtus inkaltaskasa sam?
 ¿Watkuattustailtusne chi kajaram inkal tailtuskasarus sammamin?
 ¿Watkuattustailtusne chi tail iruruskasa sam?
 ¿Suntus paramtus tailtus watkuattustaittune awarusa chi kamtamtu?

¿Chi kũ up tuamta kaikimmamanashi?
 ¿Kũ kaikit tuamta annashinakish?
 ¿Sunkanain kũkaikim kamtaishpa sachinakish?
 ¿Kũ up tuntu suras sanane awaruspa pĩ mijkish?



Antus kaltus paishparuskasaruskasa pianchammu kara pianchammurus an mi anmamtukin sachinamai.

Ashampa, ampu paishparuskasarus kajaram parit aishpakasarus salna. An kal kikimishnane maza kal an watmika sairawai. “Pia misha wam sairawa” pia warachasmin annia pit kaishparatpamakpas, piarusne warachasmin kũ kaikim kishmumamin. Annia annia pit kaishtachamismin paishparusa mĩmanana ċpia wanane up papishtusne chikim-mamin? ċnune kaiwainnachimatkish? ċpia kuashimatkish? Piane misha wamtakas piankish? Paisha-pruskasa pia kana kara tĩ kuana kamtanana.

Annia pit kaishtawane suasne paishparusa kamta-maktakas akkuan pittus mĩmanana kara yawa kajaram piarus wamakpatakas maza maza paishparusain mĩmanana, wanta paishparusa paraninnana.

An kalne paishaprusa awapit wat parakamna kai-wainchinai. Annia pitkinne suane wanpayu kara pakulmu payu ishnintui, karane paishpara chiwans sakamkit nil unan kawa akkuan payu piannamchi piankamnashi.

Wan pia wan wat aishpain kaish paranarane karane suntusne an tĩnta tuamta kaiwaina kawirana uspa kupairuruskasa kamchashinamai, kara sulmin kalkim an pĩnta napkit kamchinamai.

An kalne wantarus sulmin purarus akkuan payurus kawiratkit kamchashinai.

Pianchammurus annia pit kamtaishpakasa akkuan kankumtus ashampa, ampu paishparus kankukamanapa, chine tailtus kaiwainmu sairawa.

Minparane pĩnkĩh kamtamne pĩnkĩh yal kammu yalmamal ashampa ampua paishparusa sĩnkainmu sun kamtaraishta kaishan mĩlnarawai.

Pĩnkĩh kamtamikane salmurus paña tuamkins ampu ashampa paishparus salgamanapa sairawai. Sun katusne tuam pishtara sat annashinamai. Ñanulas paña kialinnane antuskana kalchirus sĩnkainmu tailtus ģnkaltas kũ kihkasarus, kajwi

kihkasakas sarawa. An kal sanane tailtus wansatkit maza mazarain chihkanana. Suasne sĩnkainmu piantus kalpa kaishmukana kukumkana, kara chichukana azhinnana. Ampu ashampa paishparusa pitkasa, yawijakasa, yarit ñakasa kajaram sĩnkainmuruskasa kianinnana. Paishparus usparuspa kupairuruspa kamtaanapa kaiwiwainnana.

Kamtam salman puskit kajaram ñanulas azmurus tailtuskasarus kialinkit salinnana.

Paishparuskasa ishpanmurus tuamkins watsal isharittus piankamna.

Paishparuskasarus pĩnkĩh kammu yalmal puskit ģnkalt watsaltus, piaramtus uspa pianaishpa mĩmatlit piankamsanana, suasne sun wan ģnkalt watsal kalparus, pirus, pã, wanishtus, tĩrus, kajaran katsarus awatkit kaishninnana.

Paishparusa kajaram piaram kialmurus tailtus ģnkalta puraishpa kamanapa kaiwainnarawai, sun kamnane wan ishpanmurus watkuarĩttailtus iankamana kaiwainnarawai. Paishparusane chi tailtuskasarus ģnkaltas yal watsal mĩjan wammaktakas kainanarawa.

An kalkasane pasihaprusne kajaram katsarus piaramtus salmĩlmĩrus karane chi kajaram kamtammaktakas tuamta tunturus nĩrĩttuskasa satmĩlmumaktakas.

Paishparuskasa watkuarĩttailtus “samtu salna”

Watkuarĩttailtus wanmakkit tĩrus ģnkaltas piankamkit tĩttus, pipparus, an mamĩztus sam ishkit piankamna. Paishparusa ģnkaltas tailtus watkuarĩttailtus tuamtas sakamna wari. Karane akkuan mĩmantus kamtamtu aishpa mĩmanana ċup akkuane tĩn tĩt sainane chi kimin? ċ tĩm, iwarapmu kara salmu aũ tuamkins sakmachinakash? Kara an mamĩztus.

Awapu kara ashampa paishparuskasa tailtus yalpa pına waramin kaishparanan sun kanane wantarus sakamtawamakpas. sun ainkirusa kamtanane annia wan tailtus watkuarittailtus watsal salamtashin kamtanane chiwans sairawa

Anne paishparus chihstikasa samtus ainki tailtus inkaltas chihstikasa piaramtus kajaram tunturus kara ñanarus kamanapa kaiwainnarawai.

Kükimtu kara saltu awarusa marimpakasa tuamta sat annarawamakpas.

Pinkih kamtamikane tuamkin min an kü kaikimmakpatas mīmanarawai kara azain kūrus kaikiammaktakas. Sunkanane kamtammikane piankamkit ampu kara aishpa paishparusa tumatas kükimtus sulmin kamtatkit kaikishinamakpas. Paishparusa kal kaikimishna samtukin maza mazarain kaltus mintaishpa naraishpa min-kit saanapa mīlanarawai, chine karakas pappishtusakas akkuanatkit kaiwainnapa paikuanarawamakpas.

An kalkasane paratparachi kara chihstik katasa sakamna kaltus paña tuamtuntu an kawiratkit mīlchinai.



Wan painchammu kara pianchammurus kalkitpane antus mīmatkit kachktawamakpas.

¿Sinkainmu kaichimatkis karane chi?
 ¿Chi sinkaimu pipururas up yalta kaishmisi?
 ¿Up yaltane chi annia pittus tuamtus mīmisi?
 ¿Kankum maza piankish?
 ¿Up kupairurusa maza kankum nu pian
 kaish kainashinakish?

¿Pail paishpa salmune saltakish? ¿pinkih
 kamtam kaiwainkane chi salchinas?
 ¿Chi salmurus pianish?

¿Up akkuane chi watkuarittailtus awarusa
 kainana karazhi?
 ¿Watkuarittailtus tailtusne chi niritus
 mīmai?
 ¿Tīmne chi mish ishtit kamtamtui?

Pinkih kamtammikara kaishtus tailtus us
 tukin aishpa paishparusa mīmanarawai.
 ¿Tīm sanane chi tailtus inkaltaskasa sam?
 ¿Watkuattustailtusne chi kajaram inkal
 tailtuskasarus sammamin?
 ¿Watkuattustailtusne chi tail iruruskasa sam?
 ¿Suntus piaramtus tailtus watkuattustaitune
 awarusa chi kamtamtu?

¿Chi kü up tuamta kaikimmamanashi?
 ¿Kü kaikit tuamta annashinakish?
 ¿Sunkanain kükaikim kamtaishpa
 sachinakish?
 ¿Kü up tuntu suras sanane awaruspa pī
 mijkish?

B

Kaltus ankana kalkin minturus:

Ampu kara ashampa paishparukasarus
pinkihita akal satkit kajaram
watkuarittailtus pipururas wantara
akuanatkit parakamsanarawai.

Watkuarittailtus inkaltas puramtus
watsal satkit saninnarawamakpas.

Uk aikisarus, pippakasarus
watkuarittailtus uspa pashimtuaishpa
saninnarawamakpas.

Ptkasa, pilkasa kajaram tailtus chihstikasa kara mikasa paishaparusa saninnarawamakpas.

Kajaram tailtus tuamkins nirittus ampu, ashampa paishaprusa kaltus saraishpa watsal pachin
saninnana.

Salmurus nuyaktus tail kuarituskasarus wanmakkit salmu sana.

Kũ tuamkin sinkainmuksas kaikin.

Watkuarittailtus izpanmu tuamkin piankana suasne izpanmu alfareria, tejidos, bisutria, pinturas
faciales nirtus parittus ishpultus ishninnana.

**C**

Tail tuamkinkasarus ainkirus watkuarittailtus kara kajaram piaramtus ñanarus izpanmu watsal pattitus
kawirana.

D

Pinkihkamtam kaiwainka maza watkuarittailtus pappishtusa, kamtamtusa, kupairurusa, katamikarusarus
tuamkins wantarus ishanapa wan saraishpa kaish kainanarawaish.



Pipuraishpa kajaram annia pittus wamai. An pulane ampu ashampa paishaprusa annia pit kaisha kuntakiana napamazantus parit annamtus.

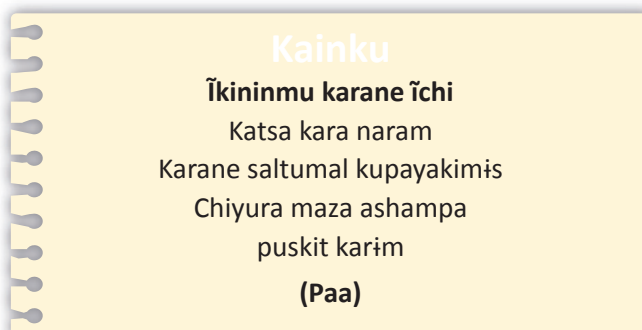
Awarus ilaparusne tikas wanta an sukin purarus awakainain mamawatmis, uspane paran karane aukainain taitus chiwans sammawatmis. maza payune maza kualne yaz wan iltit pia wana kal samtuakatmis, pappishne painkultusane tilawane kana iazan karane nune pialpian tichaashanaka sunkana kishawane kuaishkulna ikatmis. yal sal pianakinne tilawara pia kamishna puramankit pitniarikatmis. Papishne kakua amta pakane ish-kumat mitkit pina watsal simkainmu kaishkimtu ishkulkatmis kara pina akkuan awarus kukaikiamtu ishwatmis, sunkana ishtane pappishne imparain tut ishkanirawatmis chi kaiyamturakas ishnana. Awa ishkane pina awa akkuan ku kaikiamtu ishwatmis. sunne awakain nammat timtas puskit minpa payu uspane pishta tishakamtu anneme mishurainkas sul puraman iarimtu tishkat iamtu mamisa pia kunmishna an wamishna kaikiamtuakatmis.

Suasne sunkana kaikimtukimain kinchina pakane sinkainmukas puñapakane mamiza piamin namtit timta wakianiwatmis, chinkas kitkanachiwal.

Mamispayura pappishne kinkane wanta painkultusa ishtaishpa kainakatmis, sunawashne mane sunkana pianne pia tilawa kana payune ilaparusne mane paine pianarain yalmarain timta winkit kukaikiana unammai sunkana unatchine uspane puztachin kara pina tayalmat pilita immai, karane mazaintne piakas wat kunkaimai.

Piakaninmumikane pia kara payune kualtusne aral kuatpamai, aral aishne pia karamika amtumal aish puhkit miwara kiantawa, sune pia awa ishnapa, karane aral chihnsne yal saktira palkit titkasa kuhtawamin, sune pia wamturakas ishpa anmukai, sunkanane pia awane siahtaish kara mamisa wat waninkit ishainchit champakai kaiwaintui.

An mikinne kankumkas aishanashi.- An kajaranne kain aza payu pinnapa pipururas wanmaktittus pittus azpishittus kainsamtus kamkumtus salmurus pasihparuspain sune piannachit kain aza payurus pinmanpakamai, sunkana kitkitne chiwasha kamkit kamchaanapa maz pittus kara an akkuantus painchammurus kamanapakaimai.



Kainku

Tumane sinkaintu p̄ntui
K̄intaishpa kara amtaishpa

(Pi)



Kainku

Punt̄imalne watsal maznintus
ik̄inkai kara ishmuchish

(Inkua)

K̄inkainmu paishparus chiwasha kamanapa sar̄tkai. Sinkainmune kawa kalchin atpai, piltuskas kalchin kara papa akshakmu kalchinna atpai, sunkanane wat kamnapa kara wat kispura napanapa.

An kalne paishparus salkit, sinkainmurus kajaram kaishakit kaltus najar̄ttus kaiwaikit kamanapa, sunkanane pianchammurus wan salp̄in inkaltas puraispa kamchashinamai.

An kalne an pittus piannashintu aishpa pashin, m̄itkit, k̄izpu chipta paishparusa uspa pashimtu aishpa sinkainmurus kamkit ankuan kialinmurus wantara kainatkit kamchashinamai.

Paishparuspa tuamtas paña salmurus waishpa; suntusne tailtus ñanulaskasarus saltas ustuatmas yaltas salmurus kawirar̄ttus pianmai. Suntusne salmurus awaruspa kamai, antuskana: purichiga, guandera, ik̄inkit salmurus kara an mam̄ztuskas.

“La purichinga”

- M̄inta: yal painaman.
- Tailtus wansar̄it: maza walt̄i pippa katsa kara maza t̄i kiht̄it.
- Wansar̄it: wantarus chine mazain.

Mishatuntu salmu san (sun sanane pappish-tusa sawainnapa paikuanarawa.

Salmurusnes wantarus wanmaktawai, suane purichinka k̄u kaikikinimisntawai.

Sulmin salturuspa purichinka an wat k̄u kaikimmika sairawai, sun k̄u kaikimtane pitmumika, chine sarandenga muntawai.

An wat k̄ukininmurus wanmakt̄ittus anupammai.

Awarus suainchiktaruspa turusne izpanmurus kinkainmurus annana mintit aishpa annawaramin kara kainana. An izpanmurusne paña salkin pu-raishpamu kara tuaishpa pashimaishpa annamkai. Antuskana panam ishpasam kara kuail kiam inkaltas awaruspa, sunawaishne wanta awarus wan sun kuailkimtus piangkamtawamakpas. Maza ti mi makin panaritne sune kuail kish inkalta kainamtui, sun izpanmurusne watkuarittailtus mazainkas annamtuchi, chine suntusne minkit ishtamakpas.

Masaitne maza ti kala panakinne kamta kiatatitta piantarashi ka annumamin, suna waishne masaitne ti titkit imparain piantana ishaptawa.

Manas masaitne ti kuihja titkit mikin tukinne, sune puane chine sun miman imanpa ka tammamin, sunkana tukane chine panakane wat ishtawamakpas mamizpa mi iman.

Mamizpa suainchikta pipurustane suntus izpanmune pi kara watkuarittailtussaruskasa kara winkum kintaishpa kasarus anummai, sunkas awakanain chiwasha kimanpa annamtui, sunawaishne paishparusne wanta tuamtus kamtarawamakpas, pipuruaispha suntus kajaram tuamtus mijmai.

Wantarus an tailtus chihstiwara chine maquinakasa kalchirus awa tuntu sarararus kawirachinamai, suntus tailtus wat annmu wantarus piangkamai.

Watkuarittailtus wantarus awarus colombiara, Ecuadorkin purarus sammai, suntus tail watkuarittailtus samtusne paña tuntu kawiramtus sat annamtui, suntus sanane tit inkaltaskarus saikit kara mitkit chihstikasa sammai, sunwan nanane impusta, sinkainmura, tukmu pishmura kara pishkaru pishna kara putmishna sammai.

Awa paishparusne kualkin tuamkinsne ishkit pichi pichinmin papishtus sat anaka kamtarimmai. Sun putkins sakamnane ñana paka an wat washa sakamtarimmai, suntus tailtusne kintaishpa kualkasa kalkinintu wanta kualkasa yalkin mijan sammai, karane paininnane pichimin sammai.

Anne kainam kara kainam ñanulas kialinkit sinkainmu azka kaikit anmukamai. Anne minpara kaishtane anne kü kaikit anmu kamai. Tuamtane mishuraishpa sinkainmu kara kükikim kaultus sasakimmai, kara walpura, salish, awa ira pishta sammakpas.

Sunan an sasakimtane watkuarittailtus ashampa ampu paishparus paña tuamkasarus ainkia ashmin akkuish kü paishpa ainki kuat kaikiaka kamkit kamcharitmai.

4

Tuamtuas wamtus



Kawirana kara wana ainkiru kalparus kara tirus.
 Tuamuntu: wan, watkuarittailtus kara paininnimtus.
 inkaltas pihthus tikasarus samtus.
 Pishkaru kim kara kalpa pishmurus tailtus.
 Pinkih parittus pictogramas chikimchirus annamtus warittarus kaiwainmurus.

Ashampa ampu pishaparuskasarus an watmika kara an tintamikarus pilkins pianchammu kara piancham-
 murus anniaruspa sailtkit sakamsawamakpas.

Awaruskasarus kasha purarukasarus salpin tuamtas kara pinkih kara pinkih kammu yaltakas, sune
 wan suain wansatkit kamanapa.
 ilaparuskasarus mazainpain kaltus kalchirus kaikiwainna.
 Kalparusa salpin purarusa wan inkal suras piankatkit saina.
 Kalparus kara tirus chiktu aishpa salpin kaianapa kaiwainana.

Pashitkit an wattuspain us tuamtas pakitkit sat ankit piankamna.
 Paña tuamtas samtunturus wan salpintas wat pashitkit kajaramtus sat anmurus painchammurus
 wanmakit sarawa.

Chihshatikasa, chihshiti tipukasarus, chishiti sulpishmukasa tailtus pinzaksa tripode kara chishiti
 tipukasa painmurus sana.
 inkaltas pihthuskasarus pih samtus kamtawa
 Pashitkit an wattuspain us tuamtas pakitkit sat ankit piankamna.
 Tailtus kajaramtus inkaltas salkins purakins saikit mazmukisn wan sainakkit piankarawamakpas.
 Tailtus kajaramtus ñanarus sunkana ishtitispain narawamakpas

Awarusa salkin suain purarus us sachintu aishapa salmukasa izpanmu annarawa.
 Chihshatikasa tailtus naninkit piaramtus kaltus sunminsamtus grafoplaticokasa kawiramtus sat
 ishninnana, an katus wat kamchaana paishaparus.

Ishpultus paratparain ishkit tailtus nirituts chihstikasa sarittus akkis pittparittus ishpakit sana Saraisha wanta kalchirus pas satkit kaltus ishkit napinnana.



An kaltus sashinamakpas miñamtumakpas.

Tuamkins ilapara pianchammikara misha tuntu wammaktakas minana, ¿Wanane pilne misha tuntu sam? ¿Chi tuamtus wampayune sam? Wamishnane pipparusne misha tuntu nammak? Minparane maza tuamkins annia pittuskana kaihshkuntakinana. Sunkana kikishkikane pishaprusne puñain mitkit wantarus suane kashakit pakuat aishpa kashakkanashi. sunkanane kalkin warasihapakin, pakulna, chikmurus kaiwainnatkit pilkin kawiratkit piltakalkin chiwans watmichinai.

Mamiz kalne ampu ashampa paishparuskasarus salpin kalpa siptit puramal ishpananitpai suasne uspa kaishtukainain kilkit sinkarawai, ashampa ampu paishparusa chi kalpa yalta mijmakpas kara misha cuinmumaktakas miñanana. Pinkih kamtammikas misha tuntu kalpa kawiram kaishparanarawai, kara misha tuntu kalpa ainkirus kawiram kaish paranana. Kuzura, aralta, kuirura, akal pitstarus, chumpirarus kara pishkarurarus misha tuntu kawaramtakas kaish paranana.

Ania kal chanit maza kal nijulna, pala saura an watmika tuktmurus kuintakitpai. Kaultus misha tuntu pala sau kaultus ilmumaktakas ishpana, kara awa kumtus tuktmurus pakulna. Suasne sunkanain

pappishtukana kimtus kaltus salna. An mamizpayune pala saumal pipparus nananin, karane tailtus an watsammurus watkuarittailtus kara paña pi kulmurus yaltakasarus kalkitpamakpas. Paishaparuskasa wan tailtus nana.

Pahsparuskasa watkuarittailtus sana, suasne wan wansatkit maza pitakiya kamtam yalta mamiztus paishparus paianapa kara ishanapa. Sunkana sarane ampu ashampa paishparus wamkit pianchammu kara pianchamurus paña tuamtas kamtarawai, sunkanane paishparusta tintarus pianchamurus paña tuamtuntu kaiwainnachinai.

tnkalmal kaisha chanitpamakpas. Ampu ashampa paishparus pil, kuashi, tirus kihtus, wishtus, tirus, ti alpara, kara an mamiztus piamtus piankamninsana suasne piamtus muntus kashanapa paikuanapa. Karane tailtus maza mazain kuintakinana, antuskana, paishparusane akkuan tailtus, tirus, pihthus, kara tuktmurus kuashinnarawai.

An kalne ampu paishparus mazmurus kimpuhkintus kawiraanapa, karane pittus an wat parakamanapa kara tirus pihthus izkamanapa.

Kamtam yalta kajaram tailtus inkaltas antuskana itu titus, inkuam, tukmu, tishnam kara an mamiztus miltawamakpas. Suasne ampu ashampa paishaparuskana wan tailtus miltashapa ishna kara chikim wattakas piankamna. inkalta wantus kalpa pishmu, pishkaru kimtus, paña pappishtus us turas tuamtas pishkaru kin kara kalpa pishna kaish kuintakitpamakpas. Karane wan tailtus ishataishpa pinkih katsara sarawai. Sun cartelne sal pedagogico diodiversidad uzashinai.

Paishparukasa wan kalkimtus pala saura kuintakitmai, kara uspa pianchammurus kaisha kainaana paikuanana, karane chi kaltus kisashirakas kuintakitpai, antuskana, warakin puskulmatpa, pappish-tachiwa pippa pilchu, kara an mamiztus. Pinkih kamtamikane wan paishpa kaishaishapa pinkih akkalta parawa, suasne pitograma salkit kaltus wantarus sulmin sarawai.



Kajaram pittus minkit kainatkit parakam sanawa.

¿Chima wachinai?
 ¿Pala saune misha wamtakas piankish?
 ¿Up yaltane chi kalparus mijmai?
 ¿Kalparus ñankurailta misha tuntu kawiram piankish?
 ¿Pitakillara chi ishtas?
 ¿Up papishtusne chiwasha paininmatki?
 ¿Up papishtusne chima paininmumai?

¿Up papishtusne pilta chima wammin?
 ¿Chi pakulwainmisi?
 ¿Pipparusne chikin ka pakulmisi?
 ¿Chi pipparus kumamin?
 ¿Papishtusne wattkuarittustail mintama paininmin?

¿Mazantus muntus tiruspa piankish?
 ¿Mazantus Pih tiruspa muntus piankish?
 ¿Mentane chikin wat piankish?
 ¿Papishtusne chi pih tirus wammamin?

¿Usne pih tirus paininmuki?
 ¿Pija ishtukinkane up papishtusne chi pih sammamin?

¿Chima tailtus up papishtusne palasau, piasau kara mamiztus wana mijmai kara pishkaru, kalparuskas pakna?
 ¿Up papishtusne pia pakulna chi tailtus milamtui?
 ¿Kukum piantana chi tailtus miji?
 Up papishtusne chi tailtuskasa guaña, paña putna?

¿Pala saumal chicaltus sarachi?
 ¿Chikishma papishtusne kaishtui palasau-maltui wat i?
 ¿Ishpulnim sara pinkihizhna pashit?



Antus kaltus paishparuskasaruskasa pianchammu kara pianchammurus an mi anmamtukin sachinamai:

Ampu kara ashampa paishpakasa salna “kalparus kara tirus izhpana”.

Paishaprusa Kalparus kara tirus awa kaiwainñanapa kara ishkulnapa pashiamtui. Paishparusa kalaprusa tukmurusta pinkih kammu yalkin purarusta kaikiwañapa kamtanana. Usparusane pala, pia, piarish, an maiztus tukmurus kuinna kal ilkit kamtanarawai.

An kalne ashampa ampu piahsparus kalmara kara ti warittarus an ishkulanapa paña yalta kamai.

An kalne pinkih kamtamkasa sulmin warit purara pinkih kamtamta kalkishinai; sunkana kitchine maza paishpa pamikara kasha paishpa tumikara ishkit tukmukalpapurara kuinnanapaikuatpa, sunkanane paña yalta kalpa purusa kuinwañanapa.

Paishpakasa pitakillakanain salna.

Kajaram mimamtus sana: ¿pitakiya pianmakiwais??chi kaltus samtakas pianmakiwas? Suasne paishparusa pipparus kara nuyaktus piakuatkit watkuarittaitus tuamtas saninnana, suane paishparuskasa paininmukain sunakanain satkit painintukanain tuamtas sana.

An sanane pinkih kamtamikane pas salmu sarawai, mazane paininmurus mamizne piamuts.

Paishaprusa kalkinne wisha kal amin kaishkainana, sunkanain watkuarittaitus kara kaltus watkuarittaitus samtus.

Ampu kara ashampa paishpa salna “pih tirus piankamtu”.

An kal sarawa pinkihkamtamtusne papishtusne kaishtawa pih tirus kuihja paishpa maza mazain karatpamai.

Kuihja pih tiruskasa paishparusne salna, uspane kih tuntu, izhpanmu, piaramtus parittus kaiwainna mazmuruskasarus paishaparuspa kaiwainnas-hinai. Sunkanane paishaprusne kasu palkit kara paltashin piamtus piankanaapana piankaninnana, an kalne kintaishpa wanmakkit kutna chine ampapa paishpa sune monotono saman.

Kalkimtus, kalpa pishmu kara pishkaru putmu ashampa ampu paishparuskasa salna. An salmu sanane wat minkit akkuan pittus kaltus santus kaishkainarawai kara taitus kalpa pishkaru pishmurus kainanarawai.

An kalmin ishtawane, suane wanmakkit maza salmu sal ishkit sarawa, antuskanam maza awa wankana, kara wammika chi taltuskasa ilna kaikimtakas kara an mamiztuskas. Sune sunkanain kalpa pishmukain kara pishkaru pishmukain kajaram taitukasarus salchinamakpas.

Sunkanane paishparusne kalpa pishmu, kalkimtus kara pishkaru taitus pishmurus piankaanapa kamtanarawai, suasne tail kuarittuskasarus chakkit sal kisan karane suntuskasarus kajaram taitus sarawamakpas.

Ampu kara ashampa paishparus pala saura kalsamchirus nijultain, antus kana; waritkin puzkultachiwa, waritkin iltawa, an mamiztuskas. ampu kara ashampa paishparusa kawa kawa nailnari, (kal sairaihsa) karane maza mazarain kal saanapa ish milanari. Pinkihta pictograma maza mazain kal antu annarawa. Maza mazarain sul tarittus awarusa nirittus taitus tuamkins watsal nil annana saninnarawai. Wan kal saraihsa



Wan painchammu kara pianchammurus kalkitpane antus mimatkit kachktawamakpas.

¿Chima wachinai?
 ¿Pala saune misha wamtakas piankish?
 ¿Up yaltane chi kalparus mijmai?
 ¿Kalparus ñankurailta misha tuntu kawiram
 piankish?
 ¿Pitakillara chi ishtas?
 ¿Up papishtusne chiwasha paininmatki?
 ¿Up papishtusne chima paininmumai?

¿Chima tailtus up papishtusne palasau,
 piasau kara mamistus wana mijmai kara
 pishkaru, kalparuskas pakna?
 ¿Up papishtusne pia pakulna chi tailtus
 mīlamtui?
 ¿Kukum piantana chi tailtus miji?
 ¿Up papishtusne chi taituskasa guaña,
 paña putna?

¿Up papishtusne pilta chima wammin?
 ¿Chi pakulwainmisi?
 ¿Pipparusne chikin ka pakulmisi?
 ¿Chi pipparus kumamin?
 ¿Papishtusne wattkuarittustail mintama
 paininmin?

¿Pala saumal chicaltus sarachi?
 ¿Chikishma papishtusne kaishtui palasau-
 maltui wat i?
 ¿Ishpulnim sara pinkihizhna pashit?

¿Mazantus muntus tiruspa piankish?
 ¿Mazantus Pih tiruspa muntus piankish?
 ¿Mentane chikin wat piankish?
 ¿Papishtusne chi pih tirus wammamin?
 ¿Usne pih tirus paininmuki?
 ¿Piya ishtukinkane up papishtusne chi pih
 sammamin?

B



Kaltus ankana kalkin minturus:

Akkal pitsta an katsara nina kara ainkirusane pakpainna.
 Maza pinkihta tirus pihthus katsa pinkihta pulta tisana.
 Pipparus ainkirus isaltas kuaishtas kisu puntakins puramanna.
 Pilkin najarit kaintus sana: kuiru, pits akkis saina.
 Akkal pishtusa an katsarusa kara ainkirus pishpana.
 Numal kara kuiyamantus pinkih ti ainki paishparus pinkihta tuamkins tirus patna.
 Kailkanmurus tuamkin taittuskasarus sana.

C



Inkaltas pihthusarus ishkuat watsan sana, pupparus waltiras chihstikin nukmurus ampu ashampa
 paishparuspa sana.
 Watsampara chanin.

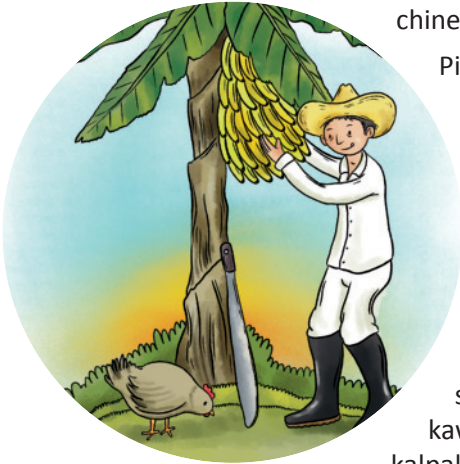
D



Pinkih kamtamkasa kara pappishtuskasarus maza pitakiya watkuarittailkasarus, tukmu warittusta, pish-
 karu, kalpa pishmu taittus sana. Pappishtarus, kupairurus, pinkih kamtamtustarus, kara katsarutas
 tuamtakas akuanarawa.



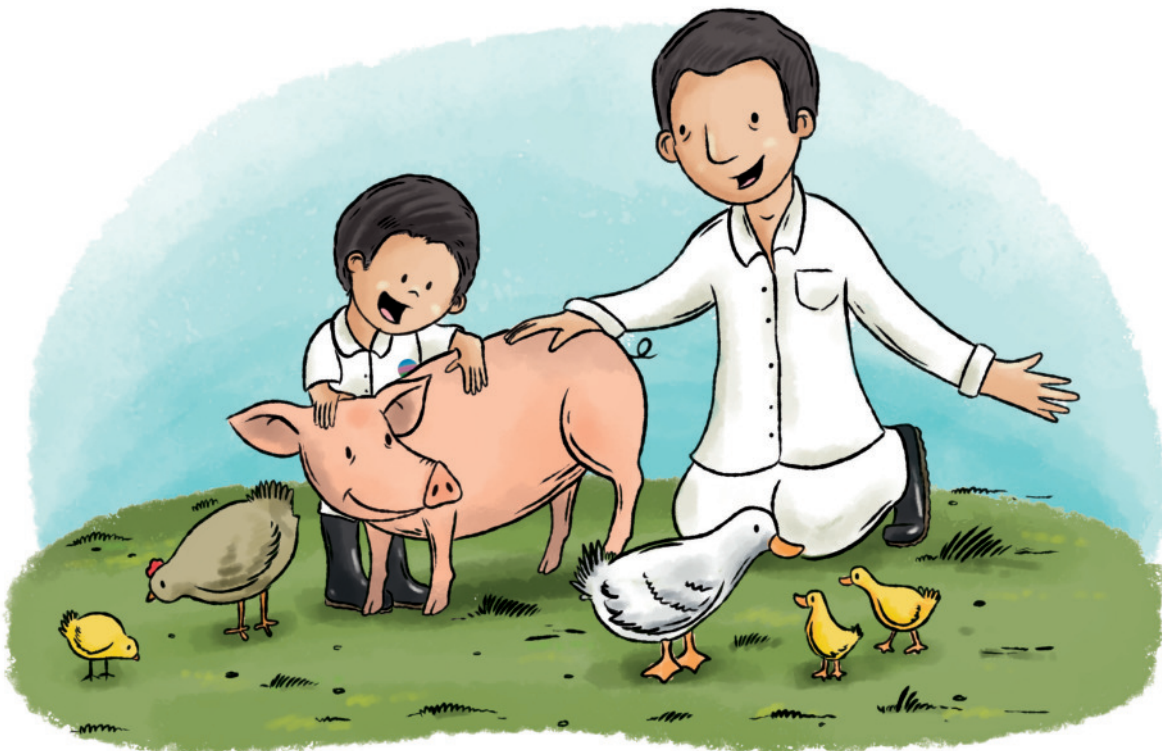
Suainchiktaturuspa awaruspane pala sau ainki waritta kaishmumai, sunawashne uspane pil warit ainki kishmuamai, suane pala, chilpala, piarish, kũ, an mamiztus ainki pippa wantus suain sulmin suain wamamin. Manas mamiztusne manas kun, kara ajne suntusne akkuan pil mijachachi chine sune kawa pil wana naptushi.



Pia kanane an katsa pil aizh chine an akkal mijat-pai, awarusne mamizpa sukana kimchimai, sune awarusne plane chaz ihkit kammai, wan karawane minparane pialpinkasa tirusne kuammai. Sun wanane pala sau aitishtha mijmai.

Awaruspa suainchiktuspane pala saune mamas yalkanai, tane pamikane kintaishpa ishpatkit summakane iltuin chai, karane pala kumpamakane usne yalta chiwashakasa ainatkuan miltui, suane pala sau salwashakinne an mamiztus tukmurus pippa wantus wantu chai, karane mazaintusne pala saurane ainki yal sarit mijmai, suane aral paishpa ainki katsa pala saura pak tailkit araltus an aza kawiaanapa mijmai. Pala saurane kalpakas waraishpa kukam sarane suane kalpakas an aza pitchinamai.

Wantarus awarus kuzu, kuiru, aral, akkalpittus, katsakasurus sune uspa kuanmin kawirammai. Mazaitne pĩ paina, pih, tailtus maishtukana, kara tukmurus wisha suras.





Tuam pianchammu: kalkim, watkuarittaitus, kara paininmam

Awarusne watkuarittaitusne tim, tuh, naintam, kara an mamiztus taitus tayakmu, sajwa, kara an mamiztus sammam. Suntusne mazantus taitusne kintaishpa yalta pashimmai, karane suntusne mamizpa tuammaltustakas sun taitus paininchinai.

Antus pihtusne akkuan quimicorus kara kajaram watsamtus watpaninchinamai, karane awarusa kajaram ishmurus watpaninchinai.

Tirus pihtusne chinkas pilchiwal watpaninchinai, sunawashne suntusane akkuan tintarus sunawashne suntus pihtus paishparusa wantarus maintachin watsan kajaram ishmurus kintaishpa kaipuzka suntus pihtus saurawai.

inkaltas pihtusne pina watmikamai, suntusne awarusa kawa ishtu kiariaka pulpatinmumai, antuskana antiasmático, laxantes tintashi, bactericida tittitusarus.

Antus pihtusne aumiza sinam inkaltas milamtui, sune an wacha kara kajaram ishmurus watwasha awarusa panintui.

Antus pihtus kana:

Ishkachil kuanam: Sune imu kaninna wari, sune awa ñanulas pinatpai.

Aimpi ti: Sune tain amin, karane pina wat naminmu tittita karane kaichu ishtura namtatkit watsanintui, karane sula pucha saninkanas waramin.

Pilpih: An pihne ñanulasta, wal nurika, kara sainjah kara paktus ñanulastas kuamanpa waramin.

An tine awa ñara mujtitta isaninmui, kara kajchu tih naptika watpaninmui.

Sampul: Anne imura, piwira watsamin, karakas awarus tukmu kuan waramin.

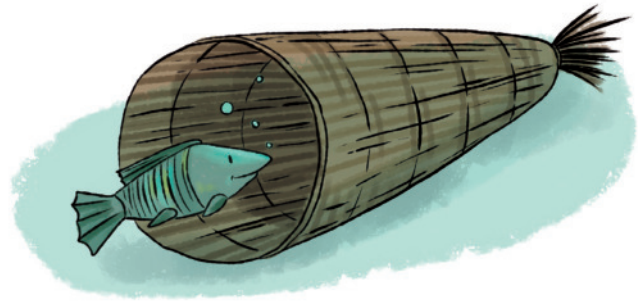
Mamajuana: Anne ñanulas ishtika, ñanulas kiltika watpanimin, sune kihka nuskit sarawai.

Putunchiyu: Sune sula ishka wishkasa puiltatinmui karane sune sula kulkin nukmuamin.

Suntus pishsamtus tailtusne pasas chihshatikasa pilta kalkim kai. Sune kaltus ilna, nilsatkitwam piltas saamamin, kara tukmurus milkit ininmukai.

Pishkaru kinne sune wanta kalpa piras crustáceos, moluscos pitchinanai, an mamiztus chihwashirus kara chihwarus amazoniaras tuamtas pitchinamai. Suntus pishkaru pishkaru pishtane pialtus an azain wan pipuru suras annai ishinanai.

Suainchiktaturuspa awarusne antus kana: naintam, ñampial, katanka, ñankurail, ñampia, kara mamiztus tailtus satkit pishmumai. Kara an mamiztus ñanzal chktawara sammai.



Pitagorarusne kara panam suntusne izpanmurus tailtus, akltus, nirittus, wat anmurus wai. Sune kaish kaishtui ainki pit sarit minpa kaintui.

Sune maza kainammu kasukasa saamtui, karane pina akkuamtus kainamtus milamtui, karane suntusne au tuamta purai, kainam wat watchikas, ankana suane utsashi.

Pictagramarusne sune sunpayu karaltusta tangible kara accesible salin puramai. Annia mikane awarus sun piangkamnane kainana, mina, watsam kainachittaishpane masu maznintui.



Anexos

- Evaluación •
- Vocabulario •
- Formato planificación de una guía de aprendizaje •
- Informe quimestral de desarrollo y aprendizaje •
para niños de 3 y 4 años



Unidad Educativa Comunitaria Intercultural Bilingüe "Mushuk Pakari"	Año lectivo: 2017-2018
<p>DATOS INFORMATIVOS:</p> <p>Docente(s):</p> <p>Grupo/Grado/Curso:</p> <p>Fecha:</p> <p>Saberes y conocimientos: "Familiarizarse con los animales del entorno"</p> <p>Objetivo General: Estimular una buena relación de los niños y las niñas con los animales de su entorno, para que los respeten y cuiden, considerándolos parte de su ambiente familiar.</p> <p>Destrezas del currículo de Educación Inicial</p> <ul style="list-style-type: none"> Identificar a los seres vivos de su entorno a través de la exploración del mundo natural A.R.M.N.C (Ámbito Relaciones con el medio natural y cultural). Comunicarse utilizando su vocabulario: palabras que nombran personas, animales, objetos y acciones conocidas. A.C.E.L. (Ámbito Comprensión y expresión del lenguaje). Imitar e identificar sonidos onomatopéyicos, naturales y artificiales del entorno. A.E.A. (Ámbito Expresión Artística). <p>Dominio: Comprende y practica la relación socio-afectivo entre el niño, la familia y la naturaleza, fomentando la participación en las actividades culturales y el inter-aprendizaje.</p>	

DESARROLLO DEL SISTEMA DE CONOCIMIENTO

DOMINIO DEL CONOCIMIENTO	APLICACIÓN DEL CONOCIMIENTO	CREACIÓN DEL CONOCIMIENTO	SOCIALIZACIÓN DEL CONOCIMIENTO
<p>Sensopercepción</p> <ul style="list-style-type: none"> Salir del CECIB, con los niños para visitar una familia cercana, donde existan animales domésticos de especie menor. Orientar a los niños para que saluden y se identifiquen ante la familia visitada. Observar el entorno familia y la presencia de los animales. Identificar a los animales existentes. En grupos o en forma individual, imitar los sonidos de los animales. 	<ul style="list-style-type: none"> Pedir a algunos padres o representantes, que lleven un animalito y hagan una breve exposición sobre sus características, cuidados, etc. Orientar para que identifiquen los animales por nombres y por sonidos que producen. Pedir que nombren las características que tiene los diferentes animales. Jugar imitando el sonido de los animales. 	<ul style="list-style-type: none"> Entregar un conjunto de juguetes con varios animales domésticos elaborados con materiales del entorno. Pedir que seleccionen el animal de su preferencia. Incentivar juegos de imitación relacionados al cuidado, educación, aseo, alimentación, de los animales. Apoyar a que los niños/niñas inventen una canción dedicada a un animal más querido por ellos, y canten utilizando su propio lenguaje. Orientar que ubiquen los juguetes en su lugar. 	<ul style="list-style-type: none"> Orientar para que dramaticen el tema "los animales y yo". Mostrar la dramatización en el aula. Orientar para que los niños emitan pequeños comentarios con respecto a la dramatización presentada. Pedir que conversen lo realizado, a sus familiares y amigos.
<p>Problematización</p> <p>Realizar las siguientes interrogantes:</p> <p>¿Qué animales pequeños tienen en sus hogares?</p> <p>¿De qué se alimentan los animales?</p> <p>¿Por qué son importantes los animales en la familia?</p> <p>¿Qué sonidos hacen los animales observados?</p> <p>¿Qué cuidados requieren los animales?</p>			
<p>Contenido científico</p> <ul style="list-style-type: none"> Entonar con los niños y niñas, la canción "Yo tuve un gatito" u otra canción. <i>//Yo tuve un gatito que se me murió//</i> <i>//Con mucho cariño lo cuidaba yo//</i> <i>Ayay, ayay, ayay.</i> Conversar sobre la importancia de los animales domésticos. Presentar animales pequeños como: perro, gato, mono, loro, tortuga, etc. Enseñar el cuidado: que los asean, alimenten, jueguen, ubiquen en un lugar de descanso, etc. Pedir que imiten sonidos de los animales. Realizar un resumen de los que se ha aprendido. 			
<p>Verificación</p> <ul style="list-style-type: none"> Orientar para que los niños y niñas respondan, según los nuevos aprendizajes, las interrogantes planteadas en la problematización. 			

.....
Firma del docente

.....
Firma del director

Guía 1:

ininna	norma
kal	trabajo
kammu wat pilsalkin	ambiente de aprendizaje
kamtam	rol
kuail kiman	respeto
tinta wattus	valor
kaiwainna	ayudar
wat kaiwainmu	generosidad
wanmakmu	organización
kual tuamtuntu wat wanmakmu	vida familiar comunitaria y social

Guía 2:

wat tuan	salud
tukmurus	alimentación
puintain watchan	cuidado
inkal su	naturaleza
ticham	control
nuyak warit	fruta

Guía 3:

chitna	desarrollo
píaram saintit	motricidad
ñanulas	cuerpo
nuyak salmu	pelota
kízu	arena
kízpu pishpianmu	rompecabezas
kammu pinsam	espacio de aprendizaje

Guía 4:

tailtus	artesanía
paininmurus	comercialización
pañá kalkim	agricultura
tuamtuntu	vivencia
kalpa pishmu	caza
kain anna	gesto
ulmu	envase
waz	vaso
kawarain anishtih	cuadrado
kuishpianik	triángulo
nuyak	círculo
sinam	aseo

Las guías de aprendizaje descritas en el presente documento son una sugerencia del Ministerio de Educación, sobre las actividades que se pueden realizar para el desarrollo de los Saberes y Conocimientos propuestos en el documento de *“Unidades Integradas de Aprendizaje”* en el marco del MOSEIB, es decir, se convierten en ejemplos de planificaciones micro curricular para los docentes del nivel Inicial de los niños y niñas de **3 y 4 años** de la **Nacionalidad Awa**. Sin embargo, lo propuesto no es obligatorio a seguir por los docentes, ya que el Ministerio de Educación está consiente que cada contexto del país es diferente, además, por ningún motivo se quiere descartar la creatividad y la experiencia que los docentes han adquirido a lo largo de su quehacer educativo.

Por este motivo, a continuación se propone el esquema que él o la docente debe tomar en cuenta para que realice sus propias guías de aprendizaje, teniendo la libertad de realizar otras planificaciones micro curriculares. Esta propuesta toma en cuenta las fases del sistema de conocimientos propuestas en el MOSEIB:

Se enumera los saberes y conocimientos que va a desarrollar en la guía de aprendizaje, según los requerimientos de los niños y el contexto.

Se identifica el propósito de la guía.

Se enumeran las destrezas propuestas en el Currículo de Educación Inicial 2014 que se estimularán con las actividades propuestas en la guía.

(Visitas a los shamanes, juegos, cantos...)

Se sugieren actividades iniciales que tomen en cuenta los sentidos y estén relacionadas con el saber y conocimiento a desarrollar:

(Generar espacios de diálogo sobre los distintos temas, a partir de preguntas)

Se proponen preguntas para hacerlas a los niños y niñas, de tal forma

que él o la docente cuente con más información sobre lo que el niño o la niña conoce acerca del saber y conocimiento a desarrollar.

En el caso de este nivel educativo se sugiere, para este apartado, plasmar actividades que ayuden a los niños y niñas a afianzar los saberes y conocimientos propuestos en la guía.

Se proponen las mismas preguntas de la sub-fase de problematización, con el propósito de que él o la docente vuelva a preguntar a los niños y niñas, y verifique si han aprendido lo propuesto en los saberes y conocimientos.

Se proponen actividades que ayuden a afianzar los saberes y conocimientos adquiridos.

Se proponen actividades que inviten a la creación, al diseño o a la elaboración de manera que se demuestre lo aprendido.

Se proponen actividades que permitan dar a conocer a otros lo aprendido.

En este anexo se adjunta el modelo de informe de desarrollo y aprendizaje y las orientaciones para que él o la docente pueda completarlo, propuesto por el Ministerio de Educación para los niños de 3 y 4 años a nivel nacional:

La evaluación en el nivel de Educación Inicial y Preparatoria es cualitativa, se evalúa para verificar y favorecer el desarrollo integral de los niños y niñas, que se logra con el perfeccionamiento de las destrezas que permite al estudiante desempeñarse de mejor manera en la vida cotidiana, y posibilita que al final de la preparatoria haya alcanzado su identidad, independencia y autonomía.

Las orientaciones que aquí se mencionan ponen énfasis en la evaluación de proceso o formativa, que se lleva a cabo durante todo el tiempo que están los niños y niñas a cargo del docente; es continua y permanente y permite obtener información clara sobre los avances, logros, desempeños, actitudes con otros, así como detectar cualquier dificultad que presentan los niños y, además, reorientan las acciones educativas.

Las técnicas e instrumentos que se sugieren utilizar para este momento de evaluación pueden ser:

<p>Observación Diálogo</p>	<p>Ficha de observación Registro anecdótico Lista de cotejo Portafolio Reporte de Evaluación Integral (evaluación formal)</p>
--------------------------------	---

Durante el quimestre, él o la docente desarrollará con los niños las guías planificadas, las mismas que propician el desarrollo de las destrezas propuestas en el currículo.

Recordar que la evaluación no se realiza para sancionar ni desvalorizar a los niños. Cada niño tiene su ritmo diferente de aprendizaje y capacidades que el docente tiene la responsabilidad de ayudar a potenciar.

La evaluación permite al docente redireccionar su acción pedagógica, por ejemplo, si la mayoría de los niños han tenido dificultad en adquirir una destreza, el docente deberá garantizar la planificación de la misma en otra guía de aprendizaje.

La evaluación de los niños y niñas permite detectar signos de alerta, considerados como indicadores tempranos, cuyo análisis permite prever la posibilidad de que en un futuro más o menos próximo se presente un atraso en su desarrollo, que les haga susceptibles de presentar posteriormente necesidades educativas especiales en mayor proporción y frecuencia que al resto de la población estudiantil.

Las reuniones con los padres se realizarán al menos 4 veces en el año lectivo, por ejemplo:

Reunión personal con el padre, madre o representante legal para brindar información del avance del niño.

Reunión personal con el padre, madre o representante legal para entregar la evaluación integral del niño.

Reunión personal con el padre, madre o representante legal para brindar información del avance del niño.

Reunión personal con el padre, madre o representante legal para entregar la evaluación integral del niño.

Al realizar las reuniones con los padres o representante legal, el docente debe expresarse con claridad al momento de comunicar las evaluaciones; es necesario que cuente con todos los registros previos (matriz de evaluación para el seguimiento de las destrezas por cada Guía, listas de cotejo, anecdotario, ficha de observación, entre otros).

El docente siempre debe expresarse de manera positiva, exaltando los logros y proponiendo planes de mejora para aquellas destrezas que no han sido adquiridas.

Se debe evitar generar tensiones en la familia que dificulten la relación con las niñas o niños y que provoquen situaciones de presión.

I	Inicio	El niño o niña están iniciando el desarrollo de destrezas que permitan alcanzar los aprendizajes previstos o evidencia dificultades en el desarrollo de estos; se necesita que el docente de mayor tiempo de acompañamiento e intervención al aprendizaje del niño, de acuerdo a su ritmo y estilo de aprender.
EP	En proceso	El niño o la niña están en proceso de lograr los aprendizajes previstos; se requiere acompañamiento del docente y el padre de familia durante el tiempo necesario.
A	Adquirido	El niño o la niña evidencian el logro de los aprendizajes previstos en el tiempo programado.
NE	No evaluado	Esta indicador/destreza no ha sido evaluada en el quimestre.

El reporte se llenará 2 veces al año, uno por quimestre.

Las destrezas/indicadores de desarrollo trabajadas durante el quimestre serán registradas periódicamente en diferentes instrumentos de evaluación (matriz de evaluación para el seguimiento de las destrezas por cada guía, listas de cotejo, anecdotario, ficha de observación, entre otros).

Estos instrumentos servirán como sustento para completar el reporte de desarrollo integral de cada niño o niña, utilizando la escala cualitativa propuesta anteriormente.

Al menos 5 destrezas por ámbito de desarrollo y aprendizaje deberán ser evaluadas en el primer quimestre.

Al finalizar el segundo quimestre todas las destrezas /indicadores de desarrollo deberán ser evaluados.

Es importante tomar en cuenta que si una destreza/indicador de desarrollo está empezando o fue adquirida en el primer quimestre y el segundo quimestre se encuentra en inicio, es una alerta para tomar medidas con la familia. Cabe recalcar que esta medida debe ser tomada a lo largo de todo el proceso evaluativo y no únicamente al final del año lectivo.

INFORME QUIMESTRAL DE DESARROLLO Y APRENDIZAJE

NIVEL DE EDUCACIÓN INICIAL

SUBNIVEL 2: GRUPO DE EDAD DE 3 A 4 AÑOS

AÑO LECTIVO 20__ - 20__



DATOS INFORMATIVOS:

CENTRO DE DESARROLLO INTEGRAL PARA LA PRIMERA INFANCIA/ INSTITUCION EDUCATIVA:

Código MINEDUC:

Nombre del Estudiante:

Tutor / Docente:

Paralelo:

Fecha:

REPORTE DE DESARROLLO Y APRENDIZAJE									
No.	ÁMBITOS DE DESARROLLO Y APRENDIZAJE	PRIMER QUIMESTRE				SEGUNDO QUIMESTRE			
		I	EP	A	N/E	I	EP	A	N/E
1	IDENTIDAD Y AUTONOMÍA								
	Acude al baño autónomamente, requiriendo la ayuda del adulto para su aseo.								
	Colabora en el mantenimiento del orden del aula ubicando los objetos en su lugar.								
	Comunica algunos datos de su identidad como: nombre, apellido, edad y nombres de los padres.								
	Se reconoce como parte de una cultura.								
	Identifica las situaciones de peligro a las que se puede exponer en su entorno inmediato comprendiendo las normas de prevención planteadas por el adulto.								
	Identifica las características generales que diferencian a niños y niñas y se reconoce como parte de uno de esos grupos.								
	Reconoce algunas de sus características físicas como: color de pelo, ojos, piel, tamaño, entre otros, como parte de proceso de su reconocimiento como ser único e irrepetible.								
	Se reconoce como parte integrante de una familia a la que pertenece. Se lava manos, cara y dientes con la guía de un adulto, como parte de su proceso de adquisición de hábitos de higiene.								
	Practica alegremente vestirse y desvestirse solo, especialmente con los trajes y atuendos de su cultura.								
	Selecciona prendas de vestir de acuerdo a su preferencia.								
	Utiliza la cuchara y el vaso cuando se alimenta demostrando cada vez mayores niveles de independencia.								

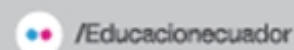
CONVIVENCIA										
2	Colabora espontáneamente con los adultos en actividades y situaciones sencillas.									
	Participa en rituales significativos de los saberes y conocimientos culturales.									
	Conoce y practica los valores ancestrales.									
	Demuestra preferencia por jugar con un niño específico estableciendo amistad en función de algún grado de empatía.									
	Establece relaciones con personas cercanas a su entorno familiar y escolar ampliando su campo de interacción.									
	Reconoce a los miembros de su familia y los roles que cumple cada uno.									
	Observa las diferentes ocupaciones y oficios que cumplen los miembros de la familia y la comunidad.									
	Reconoce y practica las normas de convivencia del centro de educación inicial, del hogar y de su nacionalidad establecidas culturalmente.									
	Se integra progresivamente en juegos grupales de reglas sencillas.									
	Se relaciona con sus compañeros sin discriminación de aspectos como: género y diversidad cultural, necesidades especiales, entre otros.									
Se interesa por las actividades que la familia realiza en la convivencia (purina), construcción de la choza, chacra, pesca y caza.										
3	RELACIONES CON EL MEDIO NATURAL Y CULTURAL									
	Identifica a los seres vivos de su entorno a través de la exploración del mundo natural.									
	Identifica las características de los animales que pueden cumplir el rol de mascota y los cuidados que requieren.									
	Nombra las plantas, animales y personas en la lengua materna.									
	Participa en algunas prácticas tradicionales de su entorno disfrutando de las diferentes manifestaciones culturales.									
	Limita sonidos onomatopéyicos de los animales de su entorno natural.									
	Reconoce y cuida los ambientes geobiológicos del entorno (ríos, lagos, chacras, huertos y otros) sin botar basura ni desperdiciar el agua.									
	Reconoce las características de las plantas alimenticias comprendiendo su importancia en la alimentación y nutrición.									
	Reconoce y aprecia algunas expresiones culturales importantes de su localidad.									
	Reconoce y diferencia entre elementos naturales y artificiales por medio de los sentidos.									
Apoya en el cuidado de plantas y animales de su entorno.										
4	RELACIONES LÓGICO MATEMÁTICAS									
	Clasifica objetos con un atributo (tamaño, color o forma).									
	Identifica las nociones básicas a través de los cuatro elementos: tierra, fuego, agua y aire, en las actividades cotidianas.									
	Cuenta oralmente del 1 al 10 con secuencia numérica, en la mayoría de veces.									
	Descubre formas básicas circulares, triangulares, rectangulares y cuadrangulares en objetos del entorno.									
	Diferencia entre colecciones de más y menos objetos.									
	Identifica las nociones de tiempo en acciones que suceden antes y ahora, día y noche.									
	Identifica en los objetos las nociones de medida: alto/ bajo, pesado/ liviano.									
	Identifica las variedades de granos, formas y texturas.									
	Identifica objetos de formas similares en el entorno.									

Awa. (2013) Maikinpamparuzpa Awá sukin pura kamakpas.

MINEDUC. (2010). Actualización y fortalecimiento curricular para primer año de EGB. Quito.

Ministerio de Educación. (2014). Currículo de Educación Inicial. Quito: Editogram.

MOSEIB. (2014). Modelo del Sistema de Educacion Intercultural Bilingüe.



Dirección: Av. Amazonas N34-451 y Av. Atahualpa. Quito-Ecuador

Teléfono: 593-2-396-1300 / 1400 / 1500 **Código Postal:** 170507

www.educacion.gob.ec